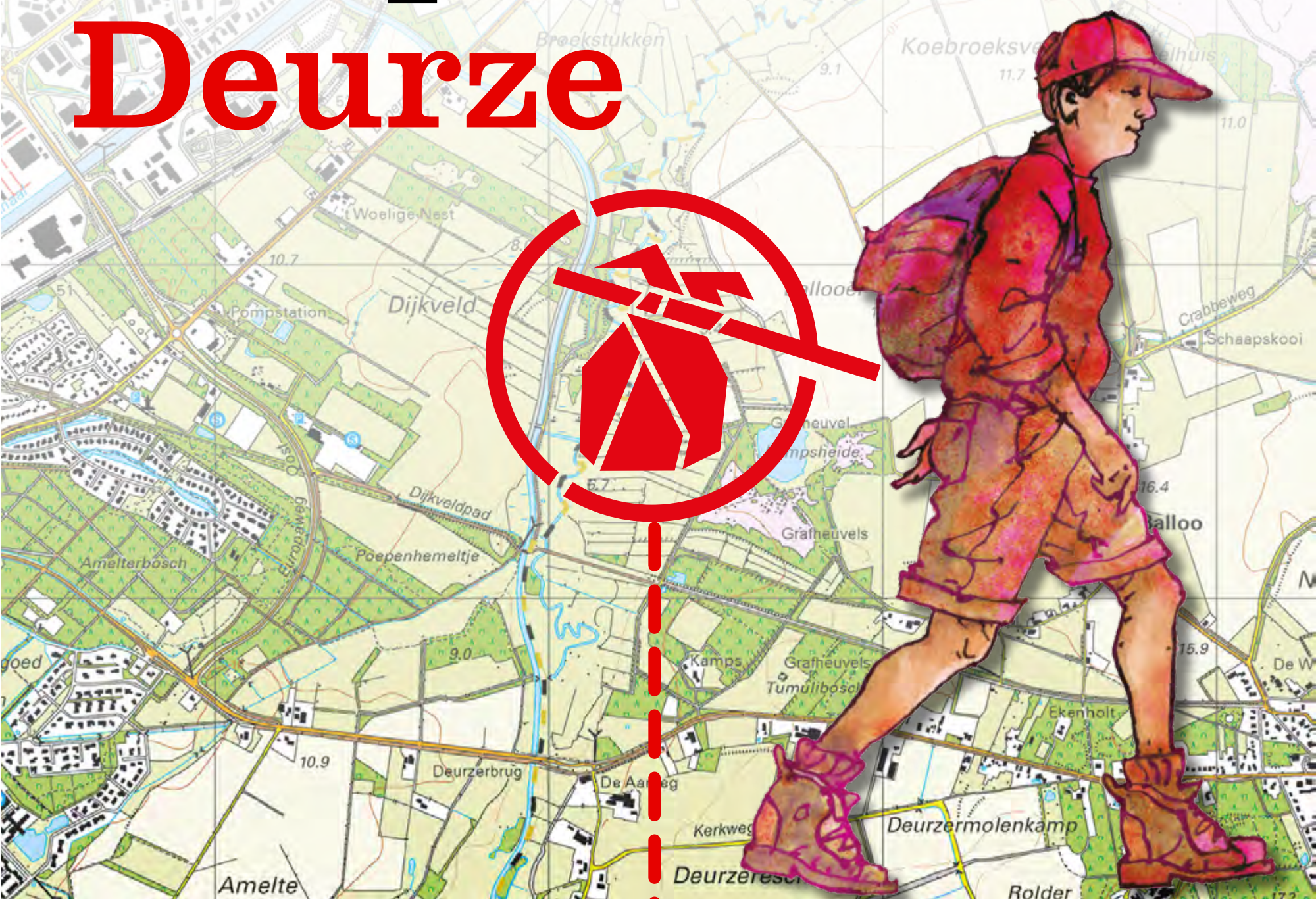


**ROUTE K39**

# **Knapzakroute** **Deurze**



**15 km wandelen door  
onbekend Drenthe**

# Welkom in Deurze

**O**nderweg in de omstreken van het piepkleine Deurze onder de rook van Assen maakt u kennis met een buitengewoon afwisselend landschap. Hoge esgronden grenzen aan kletsnatte beekdalen. Heideveldjes worden omzoomd door oude en nieuwe bossen en bosjes. U komt door kleine dorpen en buurtschappen met een geschiedenis die terug gaat tot het holst van de middeleeuwen.

De Knapzakroute brengt u over oude kerkenpaden, brede schapendriften, langs kronkelpaadjes door het bos en over de hei, over houten paden en dijkjes door het beekdal.



FOTO: KARLA LEEFTINK

**START**

2

**KAART**

En natuurlijk komt u steeds weer terug bij het Deurzerdiep, al duizenden jaren lang de levensader van dit stukje Drenthe. Onderweg nemen we u mee naar de Ballooërkuil. De plaats waarvan men zegt dat de Drenten er in de middeleeuwen recht hebben gesproken. Maar is deze Ballooërkuil wel de echte plek, vragen velen zich af...



Ook brengen we u naar het Poepenheimeltje, een schansje dat bisschop 'Bommen Berend' in 1672 bij het Deurzerdiep zou hebben laten opwerpen. Is het echter wel een schansje of is het gewoon 'spielerei' van een creatieve buurman...'

Duidelijk is in elk geval dat de Knapzakroute Deurze de nodige inzet van lichaam én geest

# Start

**Tik op de nummers voor informatie**

---

## **Algemene informatie**

**5**

---

## **Hoe werkt het?**

Uitleg over de route en praktische zaken

**5**

---

## **Routekaart + beschrijving**

**9**

---

## **Deurze om te beginnen**

**16**

---

## **Het landschap van Deurze**

**20**

---

## **Informatie onderweg**

**24**

**De pdf geeft de beste gebruikservaring  
in Acrobat Reader of iBooks.**

# Algemene informatie

## Startpunt

Café De Aanleg,  
Asserstraat 63, 9451 TA Deurze

[Routebeschrijving via Google](#)

## Lengte route 15 km;

In tweeën te splitsen:

- Deurze-Balloo, punt 1-13 (9,5 km).
- Deurze/Schieven, punt 13-20 (6 km).

## Begaanbaarheid paden

Redelijk te belopen in alle jaargetijden.

## Honden

Honden zijn niet toegestaan op Kampsheide. Loop dan vanaf punt 9 over de oude spoordijk rechtstreeks naar punt 12. Rest van de route zijn honden aangelijnd toegestaan.

# Hoe werkt het?

## 5 Informatie onderweg

- Als er onderweg bijzondere dingen te zien zijn, ziet u op de kaart een rode stip met nummer. U kunt doorklikken naar de beschrijving.
- Aan het einde van de achtergrondinformatie staan soms woorden in het blauw, deze verwijzen naar het [Knapzak ABC](#) waar aanvullende informatie te vinden is.

## GPX-track

- Met de track kunt u op uw GPS-apparaat lopen of via een GPX-app op uw smartphone. [Download GPX track](#)

## Printen

- Gebruik uw eigen printerinstellingen en zie de [tips](#).

## Knoppen start en kaart

- Met de knop **START** gaat u naar de inhoud.
- Met de knop **KAART** kunt u naar de kaart navigeren en weer terug.
- Werkt alleen in Acrobat Reader en iBooks.

# Routekaart 1

Alle nummers geven routebeschrijvingen aan en de **rode stippen** geven tevens informatie onderweg.



# Routekaart 2

Alle nummers geven routebeschrijvingen aan en de **rode stippen** geven tevens informatie onderweg.





# Routebeschrijving

## 1 De Aanleg

- Vanaf het startpunt loopt u het dorp Deurze in.
  - Op de driesprong moet u rechtdoor blijven lopen.
- 

## 2 Deurze

- Bij de brievenbus blijft u rechtdoor lopen.
- 

## 3 Richting Nijlande

- Neem de tweede weg bij de paddenstoel linksaf richting Nijlande.
  - Waar het fietspad begint, neemt u rechtdoor het naastgelegen pad.
  - Ga aan het eind van het pad rechtsaf.
  - Aan het eind van het fietspad slaat u linksaf, Kerkweg.
- 

## 4 Rolder molen op het Westeinde

- In de bocht (bij de mestopslagplaats) gaat u rechtsaf. Neem het pad naast het fietspad.
- Bij de ingang van het bos loopt u rechtdoor.

- U gaat twee keer door een klaphek en komt uit bij een sportcomplex.
  - Ga bij de sportvelden linksaf.
  - Vervolgens gaat u in de bocht met het pad mee naar rechts.
- .....

## **5** Bleekneusjes op 't Ruige Veld

- Hierna neemt u het eerste pad linksaf.
  - Aan het eind van dit pad gaat u rechtsaf.
  - Vóór de verharde weg volgt u linksaf een tamelijk onduidelijk pad langs de hertenkamp. Dit pad blijft u volgen tot een geasfalteerd fietspad.
- .....

## **6** Rolderbos

- Volg het fietspad rechtdoor tot de doorgaande weg in Rolde.
  - Ga bij de straat linksaf.
  - Steek bij het begin van het parkeerplaatsje de straat over en ga het pad in richting 'Balloërkuil'.
- .....

## **7** De middeleeuwse Rechtplaats in Balloo

- Bij de ingang van de Balloërkuil gaat u linksaf. Voor een kijkje loopt u even rechtdoor.

- U komt uit op de voormalige spoorlijn Assen – Stadskanaal. Hier loopt u ongeveer 50 meter naar links.
  - Vervolgens slaat u rechtsaf. Steek het fietspad over en neem het 'voetpad'.
  - Bij de verharde weg blijft u rechtdoor het pad volgen.
- 

## **8 Het middeleeuwse Balloo**

- Aan het eind van het pad gaat u rechtsaf.
  - Aan het eind van het fietspad gaat u even rechtdoor de klinkerweg op.
  - Vervolgens neemt u de eerste weg linksaf langs de Balloohoeve.
  - Hou daarna op de driesprong links aan.
- 

## **9 Brandheuvels in het Tumulibosch**

- Na het bord Einde Balloo neemt u het tweede pad rechts door een hek. Hierna gaat u direct linksaf voor een rondje door het Tumulibosch.
- Het pad in het bos is slecht zichtbaar. Als u vlakbij de doorgaande weg bent, moet u het pad naar rechts blijven volgen. U komt dan weer uit bij het begin van het rondje.

- Verlaat het bos, ga linksaf en direct daarna weer linksaf over het tracé van de voormalige spoorlijn.
- 

## **10** Toen er mensen op Kampsheide woonden

- Op de viersprong gaat u rechtsaf.
  - *Let op: Kampsheide is verboden voor honden. Als u met een hond loopt, slaat u niet rechtsaf, maar loopt u rechtdoor. U komt uit bij een fietspad waar u rechtdoor gaat. U kunt hier de route bij punt 12 oppakken.*
  - Even later steekt u een fietspad over. Op de kruising van paden gaat u linksaf en loopt u naar Kampsheide.
  - Ga het veerooster over en volg het pad tussen de jeneverbessen door.
  - U komt op een kruispunt van paadjes bij een veentje. Ga hier rechtsaf.
  - Hou aan het eind van dit pad links aan.
- 

## **11** Ballooëresch

- U verlaat Kampsheide weer via een veerooster en loopt daar rechtdoor.
- Neem daarna het eerste pad linksaf.
- Aan het einde van dit pad gaat u opnieuw linksaf.

- Volg dit brede pad langs het beekdal tot aan de voormalige spoordijk. Ga hier rechtsaf het fietspad op.
- .....

## **12** Poepenheimeltje van Bommen Berend

- Na de brug gaat u direct linksaf over een houten vlonder langs het Deurzerdiep.
  - Direct na het informatiepaneeltje over het Poepenheimeltje neemt u het betonpad linksaf.
  - Volg dit betonpad tot aan de doorgaande weg van Rolde naar Assen.
- .....

## **13** Het Deurzerdiep

- Steek de weg over en ga op het fietspad rechtsaf.
  - Na ongeveer 100 meter neemt u het zandpad naar links.
- .....

## **14** Het verdwenen dorp Amelte

- Steek bij het bosje het fietspad over.
- Het pad komt uit op een geasfalteerde weg. Blijf ook hier rechtdoor lopen.
- De asfaltweg komt uit op een klinkerweg. Ga hier linksaf.

## **15** Schieven

- Ga op de driesprong rechtdoor.
- 

## **15** Aan weerszijden van het Anreeperdiep

- Voorbij de brug over het Anreeperdiep slaat u vóór het woonhuis linksaf.
  - Hou daarna op de driesprong links aan.
  - In de volgende bocht moet u rechts aanhouden.
- 

## **17** Holtveld

- Vóór het bosje gaat u linksaf.
  - Op de Y-splitsing links aanhouden.
  - Ga door de twee klaphekken. Bij het Deurzerdiep gaat u linksaf.
  - Na het oversteken van de brug gaat u rechtsaf en daarna na de dam linksaf langs de sloot.
- 

## **18** Zwembad in het Amerdiep

- Ga op het eind van het pad linksaf. (Direct rechts was het zwembad van Deurze.)
- Op het punt waar de verharde weg naar rechts buigt, blijft u rechtdoor lopen.

## **19** Zicht op Deurze

- Op de plek waar een paar duikers onder het pad doorgaan, blijft u rechtdoor lopen.
  - Verderop blijft u het pad volgen dat schuin naar links afbuigt.
  - Ga aan het eind van het pad rechtsaf het fietspad op.
- 

## **20** Kerkepad

- Waar het fietspad naar rechts buigt, neemt u het pad linksaf dat u achter Deurze langs naar het startpunt terugbrengt.

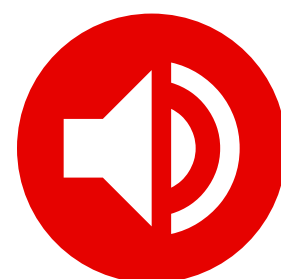
# Deurze om te beginnen...



BRON: DRENTS ARCHIEF

**H**et verhaal van Deurze begint op papier in het jaar 1259. In dat jaar hechte graaf Otto van Bentheim zijn goedkeuring aan een ruil tussen zijn leenman Hake Stevenszoon van Hardenberg en het cisterciënzer vrouwenklooster Mariëncamp te Coevorden. Bij de ruil kreeg het klooster 'het hof Durze' en de molen bij deze hof plus landerijen en bijbehorende rechten in eigendom. Het klooster stond op het punt om te verhuizen van Coevorden naar een gunstiger plek hier in de buurt die men van het Utrechtse Domkapittel kon pachten. De plaats werd Assen genoemd.

**Luister naar het hele verhaal**



**START**

16

**KAART**



# Het hart van het dorp



BRON: ROLDER HISTORISCH GENOOTSCHAP

**V**oor de mensen uit Rolde was Café De Aanleg in Deurze een vaste pleisterplaats onderweg naar 'de stad'. En uiteraard ook voor degenen die zich op weg terug naar huis om wat voor reden dan ook nog even moed in wensten te drinken. Volgens de kadastrale gegevens werd al in 1832 op de plaats van het huidige café herberg gehouden. Toen in 1842 de 'kunstweg' tussen Assen en Rolde aangelegd werd en er tol werd geheven, kwam één van de tolbomen bij De Aanleg te staan en was de herbergier enige tijd tevens tolgaarder.

In 1895 kreeg Deurze een coöperatieve handkrachtzuivelfabriek. In 1908 kwam er al

weer een eind van de zuivelindustrie in het dorp. De naam 'Vooruitgang zij ons doel' bleek buitengewoon treffend gekozen. Die vooruitgang bleek op dat moment namelijk uitsluitend weggelegd voor stoomzuivelfabrieken. Voortaan brachten de boeren van Deurze hun melk naar Assen. Daarna was er vele jaren een kruidenierswinkel in het oude fabriekspandje gevestigd. Tegenwoordig is het een woonhuis.



BRON: DRENTS ARCHIEF

Vanuit Café De Aanleg ligt boerderij Kamps een paar honderd meter richting Rolde aan de overkant van de weg. Uit onderzoek van de gebinten van de boerderij is gebleken dat de eiken waaruit ze gezaagd werden, in de winter van 1587 op 1588 gekapt moeten zijn.

Het erf dat bekend stond onder de naam Houwinge-goed, is echter nog veel ouder. In 1379 kreeg Henric Mepesche *'dat goet, ghehieten Houwinge-goet, inder buerscap to Banloo, ghelegen in den kerspel van Roelde'* als leengoed van de bisschop van Utrecht. In 2001 kon Het Drentse Landschap met steun van de provincie Drenthe en het rijk boerderij Kamps aankopen en daarmee een stukje Drentse historie voor de toekomst behouden. Echter het noodlot sloeg toe: op 12 maart 2012 woedde er een grote brand waarbij boerderij Kamps verloren ging. Na twee jaar hard werken, is in juli 2014 de herbouw van dit bijzondere gebouw afgerond. Boerderij Kamps is gloednieuw, maar met behoud van de authentieke elementen zoals de houten gebinten.



FOTO: SAKE ELZINGA

# Het landschap van Deurze

**H**et brongebied van de Drentsche Aa ligt op het Drents plateau, ruwweg tussen Hooghalen en Borger. Daar verzamelde zich op lage gedeelten van het veld het water dat zich vervolgens via allerlei loopjes en diepjes een weg naar beneden, naar het noorden zocht.

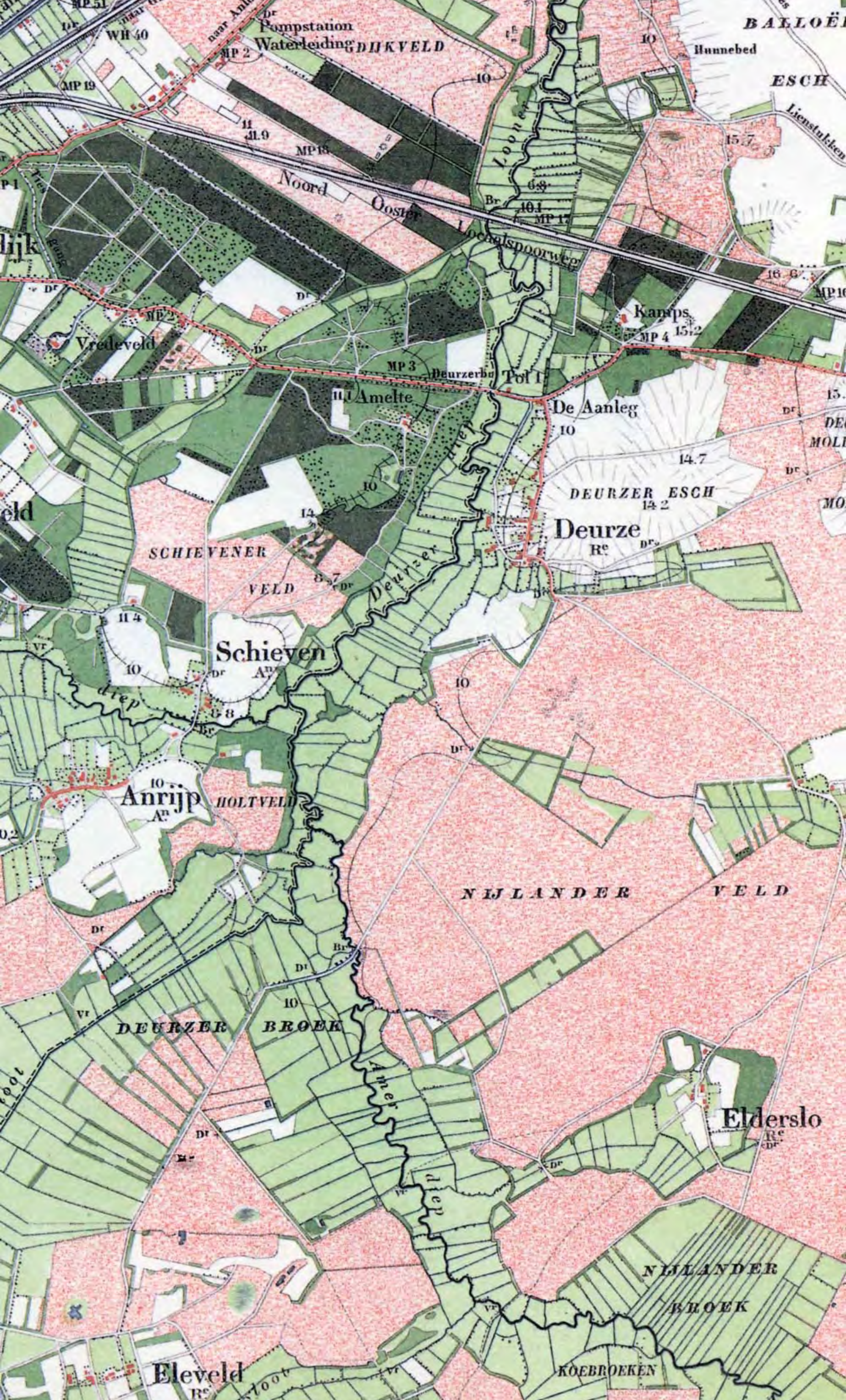
De Rolderrug zorgde ervoor dat het bovenstroomse gebied van de Drentsche Aa uit twee delen bestaat. Aan de oostkant loopt het Andersche Diep dat vervolgens Rolderdiep en Gastersche Diep gaat heten. Ten westen van de Rolderrug ligt het Amerdiep dat achtereenvolgens Deurzerdiep, Loonerdiep en Taarlosche Diep wordt. In De Heest ten noorden van het Ballooërveld komen Gastersche Diep en Taarlosche Diep bij elkaar om hun weg als Oudemolensche Diep te vervolgen.

Tijdens deze Knapzakroute maakt u verder kennis met twee kleinere stroompjes die op het Amerdiep en Deurzerdiep uitkomen. Dat zijn de Ruimsloot die het water van het Geelbroek afvoert, en het Anreeperdiep. In het Anreeperdiep verzamelt zich al het water van

de beekjes in en rond Assen.

Zowel op de oostelijke als op de westelijke oever van het Deurzerdiep is sinds de prehistorie sprake van veel menselijke activiteit. Aanvankelijk werden de lichtere zandgronden gebruikt als bouwland. Aan het begin van de middeleeuwen verlieten de boeren deze gronden om op de zwaardere keileemgronden nieuwe essen aan te leggen. Tijdens deze Knapzakroute komt u over de middeleeuwse essencomplexen van Deurze, Balloo, Amelte, Schieven en Anreep.

*De onderstaande kaart toont de situatie in Deurze rond het jaar 1900. Van de heidevelden uit die tijd is eigenlijk alleen Kampsheide (tussen de spoorlijn en de Ballooëresch) overgebleven. Mooi is te zien dat de witgekleurde essencomplexen toen nog als een soort eilandjes in het veld en langs de rand van het beekdal lagen. Van de oude buurtschap Amelte is op de kaart behalve een deel van de es (boven het woord Schievenerveld) al bijna niets meer te zien. Het deel van het Amelterbos boven de weg van Assen naar Rolde werd deels als sterrenbos aangeplant.*



**START**

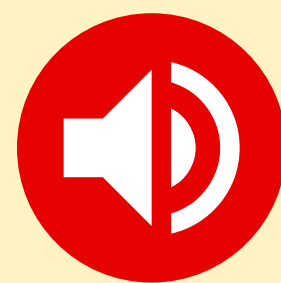
**KAART**



## **Uit 't verleden**

In Deurze en wijde omgeving is De Aanleg aan de Asserstraat 63 een begrip. In de tot eetcafé en zalencentrum verbouwde horecagelegenheid is Harry Hilbrands al weer de derde generatie Hilbrands. *'Mijn opa kocht de boerderij met gelagkamer in de jaren dertig. Hij was aardappelhandelaar. Oma had het café. Een echte feestzaal was er nog niet. Een partij verliep nog simpel met koffie en taart op een papiertje.'* In 1955 nemen zijn ouders het café over.

**Luister naar het verhaal van Harry Hilbrands**



## 4 Rolder molen op het Westeinde

Het veld links van het pad heet op de kaart het Roldermolenkamp. Ten noorden ervan ligt het Deurzermolenkamp. Wim Houtman schreef in 1992 in de Nieuwe Drentse Volksalmanak uitgebreid over de Rolder molens. Houtman ontdekte dat waarschijnlijk al in de zestiende eeuw op de Molenkampen aan het Westeinde van Rolde een korenmolen gestaan heeft. Lange tijd was de molen eigendom van vooraanstaande Rolder families als Hidding en Homan. Waarschijnlijk is de molen hier rond 1845 afgebroken.

Ongeveer in dezelfde tijd kwam de huidige Rolder molen aan de Grote Brink van het dorp



BRON: MOLENDATABASE



als korenmolen in gebruik. De molen heeft ruim een halve eeuw gezelschap gehad van een tweede korenmolen die iets verder oostelijk aan dezelfde brink lag. Deze werd in 1919 afgebroken.

## **5** **Bleekneusjes op 't Ruige Veld**

In 1921 liet G. Dumbar op 't Ruige Veld tussen het dorp Rolde en de Molenkampen een grote villa bouwen. Het landgoed was in totaal meer dan twintig hectare groot. Het terrein bestaat tot op de dag van vandaag uit bospercelen en kleine omsloten heideveldjes.

Na in korte tijd een paar keer van bewoners gewisseld te zijn kwam 't Ruige Veld in 1938 in het bezit van de Vereeniging tot Stichting en Exploitatie van Christelijke Vacantiekoloniehuizen in Nederland. De vereniging met de lange naam was een Groninger liefdadigheidsinstelling die de bleekneusjes van christelijken huize wilde laten aansterken in een gezonde omgeving. Eerder had de vereniging het koloniehuis Elim op Schiermonnikoog gebouwd. Na de frisse lucht van zee en duinen zocht men een heilzame plek in het bos. Die werd voor een bedrag van 18 duizend gulden op 't Ruige Veld gevonden.

**Vanaf de jaren zestig ontwikkelde 't Ruige Veld zich van koloniehuis tot een gespecialiseerde instelling voor kinderen met ernstige psychische problemen. In 2009 werden de activiteiten naar elders overgebracht.**

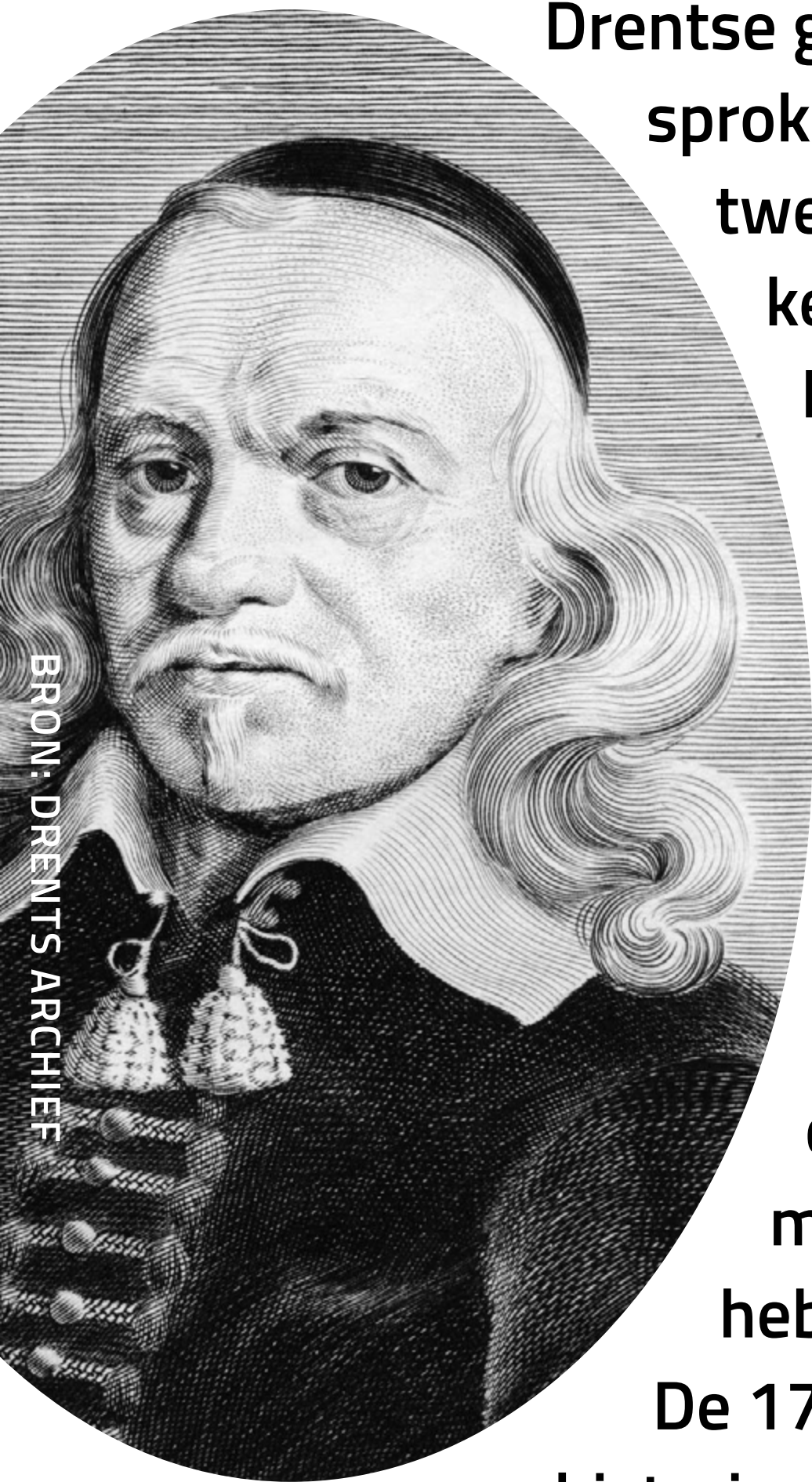


BRON: DRENTS ARCHIEF

**In september 1895 werd ter gelegenheid van het bezoek van koningin Wilhelmina en koningin-moeder Emma in de Ballooërkuil het toneelstuk 'Bij klimmende zonne' over een 'Germaansche rechtspleging' opgevoerd. De krant schreef lovend over het gebodene: *'De voorstelling was zeer indrukwekkend. Niet alleen dat de kleederdrachten naar de beste bronnen waren ontworpen, ook de verrichte handelingen werden geschiedkundig trouw nagebootst.'***

## **7 De middeleeuwse Rechtsplaats te Balloo**

Een graspad brengt u van de doorgaande weg naar de Ballooërkuil. Het is naar men zegt een van de drie plaatsen waar volgens het Landrecht van 1412 door de Etstoel, het hoogste Drentse gerechtshof, recht gesproken werd. (De andere twee plaatsen waren de kerken van Anloo en Rolde. Na 1688 vergaderde de Etstoel steeds in het Landschapshuis in Assen.) Het is echter de vraag of er ooit rechtszittingen in deze stuifzandkuil op de grens van de marken Balloo en Rolde hebben plaatsgevonden.



BRON: DRENTS ARCHIEF

De 17de eeuwse Drentse historicus Johan Picardt

(afbeelding) komt de twijfelachtige eer toe de plek van dit 'duyvelsch orakel' ontdekt te hebben. Hij meende zelfs resten van banken langs de rand van de kuil gevonden te hebben.

In 1846 besloot de provincie Drenthe deze voor de Drentse geschiedenis belangrijke plek aan te kopen. Destijds was iedereen het er over eens dat hier in de middeleeuwen historie gemaakt was toen de Etstoel er jaarlijks met Pasen zitting hield. In de Ballooërkuil zou volgens de 19de eeuwse romantici de oeroude Drentse boerendemocratie triomfen gevierd hebben als 24 Drentse boeren afkomstig uit de zes Drentse dingspelen oordeelden over goed en kwaad. Hier in de Ballooërkuil was geen plaats voor chique juristen, hier zaten gewone Drentse boeren, gezegend met een gezond boerenverstand.



Al spoedig na de aankoop van de Ballooërkuil in 1846 kwamen de eerste twijfels. Had de provincie eigenlijk wel de goede plek gekocht? Bestond deze kuil überhaupt al wel in de

middeleeuwen? Of was zo'n zandverstuiving juist veel later ontstaan? Definitieve antwoorden op dit soort vragen zijn nauwelijks te geven. Mogelijk heeft de 'echte' Ballooërkuil een stuk westelijker, dichterbij Balloo gelegen. Die plek zou voorgoed verdwenen zijn toen de spoorlijn Assen-Stadskanaal werd aangelegd. Wellicht heeft er zelfs nooit een Ballooërkuil bestaan en vergaderde de Etstoel destijds op het grote bisschoppelijke hof in Balloo. Men verklaart de plaatsnaam Balloo overigens uit de woorden 'ban' en 'loo'. 'Bannen' is rechtspreken, 'loo' is bos. Balloo is de open plek in het bos waar rechtgesproken werd...



[KERSPEL, MIDDELEEUWEN](#)

## **7** De Noord-Ooster Lokaal Spoorweg

Vorbij de Ballooërkuil passeert u het tracé van de oude spoorlijn van de Noord-Ooster Lokaal Spoorweg richting Assen. De oude spoorbaan is nog duidelijk zichtbaar. De bremstruiken aan weerszijden horen tot de typische 'spoorbaanvegatie'. In 1905 werd de lijn Assen-Stadskanaal voor het reizigersverkeer geopend. Tot 1948 reden er personentreinen. Dezelfde NOLS exploiteerde ook de spoorlijnen van Zwolle naar



BRON: DRENTS ARCHIEF

**Emmen, van Emmen naar Stadskanaal en van Stadskanaal richting Veendam.**

**In Rolde is het stationnetje van de NOLS bewaard gebleven. U vindt het - hoe kan het anders - aan de Stationsstraat in het dorp.**

## **8 Het middeleeuwse Balloo**

**Het kleine Balloo was in de middeleeuwen een belangrijk dorp, zo blijkt uit oude belastinggegevens. Vanaf 944 moest elke boerderij in Drenthe jaarlijks een schuld mudde rogge aan de bisschop van Utrecht leveren, één mud rogge per erf per jaar. De bisschop had toen niet alleen het geestelijke bewind over Drenthe, maar was ook de landheer. De belasting was bedoeld als vergoeding van de boeren voor het gebruik van de heidevelden en de beekdal-gronden die**

feitelijk eigendom van de landheer waren. De administratie van de schuldmudden is de oudste indicatie van de omvang van de Drentse dorpen. Op basis hiervan weten we dat Balloo in de tiende eeuw zeven erven telde die een schuldmudde moesten betalen. Daarnaast telde het dorp op dat moment mogelijk al een aantal bisschoppelijke erven die van het betalen van schuldmudden waren vrijgesteld. Later telde Balloo vier erven van de bisschop van Utrecht plus een erf van het Kapittel van St. Pieter. Aan het eind van de middeleeuwen telde Balloo het in die tijd forse aantal van zestien erven.

Het dorp Balloo heeft een opvallende structuur. De boerderijen staan niet rond de brink, maar ze liggen in een grote cirkel rond een grote open ruimte die de Hoven genoemd wordt. De eerste boerderijen stonden in de middeleeuwen min of meer verspreid in het landschap. Door de nieuwe boerderijen op de open plekken tussen de oude erven te bouwen ontstond de typische ringstructuur die in de loop van de negentiende eeuw 'rond' kwam.

*Zie voor meer informatie over de geschiedenis van het dorp de Knapzakroute Balloo-Rolde.*



## **9 Brandheuvels in het Tumulibosch**

In 1856 kocht de provincie Drenthe voor een bedrag van 326 gulden het Tumulibosch om de grafheuvels van de ondergang te redden toen er in de buurt op grote schaal ontgonnen werd. Aanleiding was de spectaculaire vondst van een aantal urnen, ijzeren voorwerpen en kralen van barnsteen en glas. Het toen nog kale grafheuvelveld heeft zich sindsdien tot een prachtig beukenbos ontwikkeld. Inmiddels is het Tumulibosch in beheer bij Stichting Het Drentse Landschap.

Samen met de grafheuvels elders op Kampsheide liggen in dit gebied 44 grafheuvels van de nieuwe steentijd tot en met de ijzertijd. De heuvels in het Tumulibosch zijn zogeheten



FOTO: HANS DEKKER

**START**

32

**KAART**



brandheuvels uit de ijzertijd. Ze werden opgeworpen op de plaats waar de dode gecremeerd was.



## [GRAFHEUVEL, PREHISTORIE](#)

### **10** **Toen er mensen op Kampsheide woonden**

In 1948 kocht Stichting Het Drentse Landschap het heideveld Kampsheide voor bijna 14 duizend gulden van de familie Oldenhuis Gratama. Het was destijds het eerste terrein van de stichting. Kampsheide is een zeer gevarieerd terrein met heideveldjes, een veentje, jeneverbesstruwelen, strubben, natte madelanden, houtwallepjes en oud eiken- en beukenbos. 'Drenthe in het klein', zeggen ze wel eens bij Het Drentse Landschap.

Toch is Kampsheide méér dan een 'gewoon' natuurgebied. Vanaf circa 3500 v.Chr. tot de vroege middeleeuwen is dit gebied op de beekdalflank van het Deurzerdiep/Loonerdiep het grootste deel van de tijd permanent bewoond geweest. Prehistorische graven verraden tot op de dag van vandaag de aanwezigheid van de mens. Daarna verplaatsten de menselijke activiteiten zich naar de hogere, zwaardere gronden richting Balloo en



FOTO: JOOP VAN DE MERBEL

werd Kampsheide aan de natuur overgelaten. Behalve de tientallen grafheuvels vonden archeologen er een urnenveld en raatakkers, akkertjes uit de ijzertijd. De meest imposante grafheuvels liggen midden op het veld. Ze stammen uit de midden-bronstijd (1800-1100 v.Chr.) en worden omschreven als 'meerperiodenheuvels'. Ze zijn minstens drie keer als begraafplaats gebruikt en steeds werden ze een stukje hoger en breder.



[RAATAKKERS, GRAFHEUVEL, PREHISTORIE, URNENVELD](#)

## **12** Het Poepenhemeltje van Bommen Berend

Een houten pad door het drassige land aan de overkant van het Deurzerdiep brengt u naar het

**START**

34

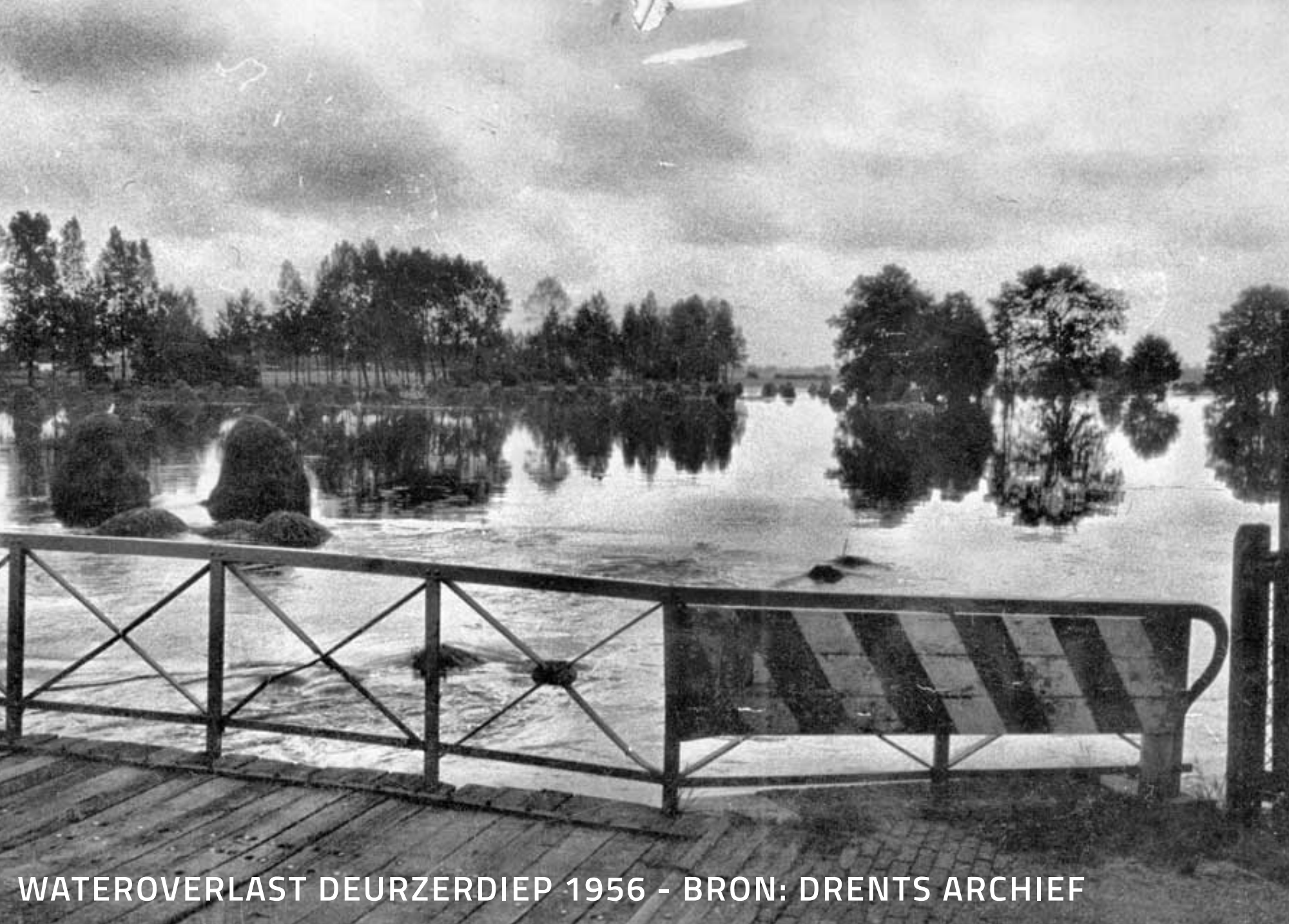
**KAART**

Poepenhemeltje. Het verhaal wil dat dit vestingwerkje - een 'vierkante redoute' volgens de kenners - in 1672 werd opgeworpen. Binnen de wallen zou de tent van bisschop Bernard van Galen van Munster ofwel 'Bommen Berend' hebben gestaan toen deze rond 28 augustus op doorreis was naar of van de stad Groningen. Of het verhaal waar is? Niemand heeft het ooit nog kunnen onderbouwen met historisch materiaal. Het verhaal is er echter niet minder spannend om.

### **13** Het Deurzerdiep

Vroeger stond een groot deel van het gebied tussen Amelte en Deurze regelmatig onder water. De aanvoer van water uit de verschillende bovenloopjes was dan zo groot dat de afvoer stagneerde en het Deurzerdiep buiten zijn oevers trad. Tegenwoordig wordt steeds vaker voor deze vorm van tijdelijke waterberging gekozen.

In de jaren vijftig en zestig was het de waterstaatkundigen en allerlei belangengroepen - de landbouw voorop - een doorn in het oog dat de natuur de mens kennelijk de baas was. Dus werd er naarstig gezocht naar manieren om de wateroverlast te lijf te gaan. Deze vond men in



het 'normaliseren' van het Deurzerdiep en het aanleggen van een 'afleiding' naar het Noord-Willemskanaal. In 1965 werden deze werkzaamheden afgrond en moest het Deurzerdiep in de groenlanden ten westen van Kampsheide als het ware weer helemaal opnieuw beginnen. Een positief gevolg van deze ontwikkeling was overigens wel dat hierdoor de middenloop van de Drentsche Aa vanaf het Loonerdiep voor drastische ingrepen gespaard bleef. In 2002 werd voor het gebied in de driehoek Assen-Gieten-Glimmen het [Nationaal Park Drentsche Aa](#) in het leven geroepen.



[BEEKDAL, NATUURONTWIKKELING,  
NATUURBEHEER](#)

## **13** De molen van de Meulemaet

Het beekdal aan de overkant van het Deurzerdiep ten noorden van de brug heet sinds mensenheugenis Meulemaet: 'meule' van molen en 'maet' van madelanden, ofwel groenlanden. De oude veldnaam zette Wim Houtman, die we eerder al introduceerden als molenkenner, aan het denken.

Bij de ruiling in 1259 met Hake van Hardenberg, leenman van graaf Otto van Bentheim, kreeg het klooster Maria in Campis een erf in Deurze met de daarbij behorende molen in eigendom. [\(Zie pag.16\)](#) De molen was een zogeheten onderslagmolen waarvoor het noodzakelijk was het water in het diepje op te stuwen. Vervolgens trok de molenaar een schuif weg waarna de waterkracht het molenrad in beweging kon zetten. De molen is waarschijnlijk rond 1672 verwoest, de tijd van het Poepenhemeltje.

Lange tijd is er gespeculeerd over de juiste locatie. Houtman kwam na uitvoerig vooronderzoek tot de conclusie dat de molen zo'n 70 meter ten noorden van de weg Assen-Rolde moet hebben gelegen in de Meulemaet aan een inmiddels afgesneden meander van het Deurzerdiep. Bij een proefopgraving in 1999

werd op ongeveer één meter onder het maai-  
veld een constructie met planken gevonden die  
met houten pennen aan een zware paal  
bevestigd waren. De vondst lijkt het vermoeden  
van de watermolen op de Meulemaet te  
bevestigen.



## GROENLAND

### **13** Ik ken weinig wegen die aangenamer zijn

'Ik ken weinig wegen in Europa die aangenamer  
zijn dan die van Assen naar Rolde', noteerde de  
Fransman Henry Havard onderweg in 1876,  
*'De weg maakt vele kromten en afwijkingen, doch  
niemand zal er aan denken om zich daarover te  
beklagen, door het groote genot dat de  
vergezigten, die elkander telkens opvolgen, doen  
smaken. De groote boomen, de boerenwoningen  
en de frissche heggen die den weg aan beide  
zijden begrenzen, vormen verrukkelijk schoone  
groepen.'*

De weg van Assen naar Rolde was in 1842 het  
eerste verharde deel van de toen nog enige  
provinciale weg in Drenthe. Om de kosten van  
aanleg en onderhoud te bestrijden werd er on-  
derweg tol geheven. Aanvankelijk gebeurde dat  
onder andere vanuit Café De Aanleg, maar in

1858 werd schuin tegenover het café een tolhuis met slagboom gebouwd aan het huidige fietspad. De tolheffing op deze weg heeft tot 1917 geduurd. Toen in 1957 een nieuwe verkeersweg ten noorden van de bestaande weg werd aangelegd, sneuvelde het tolhuis.



BRON: DRENTS ARCHIEF

*Antonie Woudman maakte rond 1900 deze foto van de Deurzerbrug. Op de achtergrond het inmiddels afgebroken tolhuis.*

## **14** Het verdwenen dorp Amelte

Ter hoogte van het bosje links van de zandweg heeft aan de rechterkant eens het esgehucht Amelte gelegen. Volgens de oude belastingregisters stonden er aan het begin van

de zeventiende eeuw twee boerderijen. Ze werden bewoond door Jan ten Amy en Jan ten Amelinck. Later werden ze meestal Olde Jan en Jonge Jan genoemd. Vóór hun huizen lag de brink van Amelte waarover ook een oude weg van Assen naar Rolde liep, een paar honderd meter

zuidelijker dan de huidige weg. Het zandpad waar de Knapzakroute langs loopt, heette toen de Steeg. Meer dan twee boerderijen heeft Amelte nooit geteld. Het begin van het einde van Amelte kwam in 1801 toen de latere gouverneur van Drenthe Petrus

Hofstede het eerste erf van Amelte kocht, in 1807 gevolgd door het tweede. In

1818 was Hofstede, die op dat moment op het nabijgelegen huis Vredeveld woonde, eigenaar van alle markegrond in Amelte. De nieuwe eigenaar liet grote delen van de twee Amelster



PETRUS HOFSTEDE - BRON: DRENTS ARCHIEF



essen met jonge boompjes inplanten. Hofstede was niet in het boerenbedrijf geïnteresseerd. Hij wilde het gebied net als het noordelijker gelegen Amelterbos, dat ook van hem was, geschikt maken voor de veel lucratievere houtproductie. Rond 1870 werd de laatste boerderij van Amelte afgebroken.



## [PRODUCTIEBOS, BRINK](#)

### **16** Aan weerszijden van het Anreeperdiep

Het pad langs Amelte was de oude kerkweg waarlangs de inwoners van de buurtschappen Schieven en Anreep zondags naar de kerk in Rolde liepen. Vanaf Amelte nam men dan rechtsaf de Deurzerdijk en het bruggetje over het Deurze (een paar honderd meter zuidelijker dan de huidige bruggen). Schieven en Anreep zijn middeleeuwse esgehuchten aan weerszijden van het Anreeperdiep. Het diepje komt iets oostelijker op het Deurzerdiep uit. Destijds was het een relatief laaggelegen, erg nat gebied waar maar weinig grond geschikt was als akkerland. Vandaar dat hier niet meer dan een handjevol boeren een bestaan kon vinden. Dat Anreep reeds vroeg bewoning kende, blijkt onder andere uit het feit dat de naam van het

dorp 'Anrep' voorkomt in de oorkonde uit 1141 waarin bisschop Hartbert van Utrecht belangrijke schenkingen deed aan het nieuwe klooster van Ruinen. Ook de tienden die Anreep opbracht, moesten naar Ruinen. Deze tienden waren een tiende deel van de oogst die jaarlijks in natura aan de landheer betaald moest worden. Anreep vormde samen met Schieven en Amelte één marke. In 1456 is er sprake van vier erven in de marke Anreep: Sueren, Wilrekinge, Scheven en Amelde. Met andere woorden: ten zuiden van het Anreeperdiep waren twee erven, ten noorden ervan lagen de erven 'Schieven' en 'Amelte'.



## [BOERMARKE, ESDORP](#)

### **16** Langs de oevers van de Ruimsloot

De sloot links van het pad is de Ruimsloot die het water van het Geelbroek achter Eleveld afvoert naar het Deurzerdiep. De naam Ruimsloot is feitelijk min of meer een soortnaam. Ook ten zuiden van Eleveld bijvoorbeeld ligt een Ruimsloot. De naam duidt erop dat een natuurlijke waterloop uitgediept en deels rechtgetrokken werd om de afvoer te verbeteren. Een vergelijkbare waternaam is de Runslot in het beekdal van het Eelderdiep.



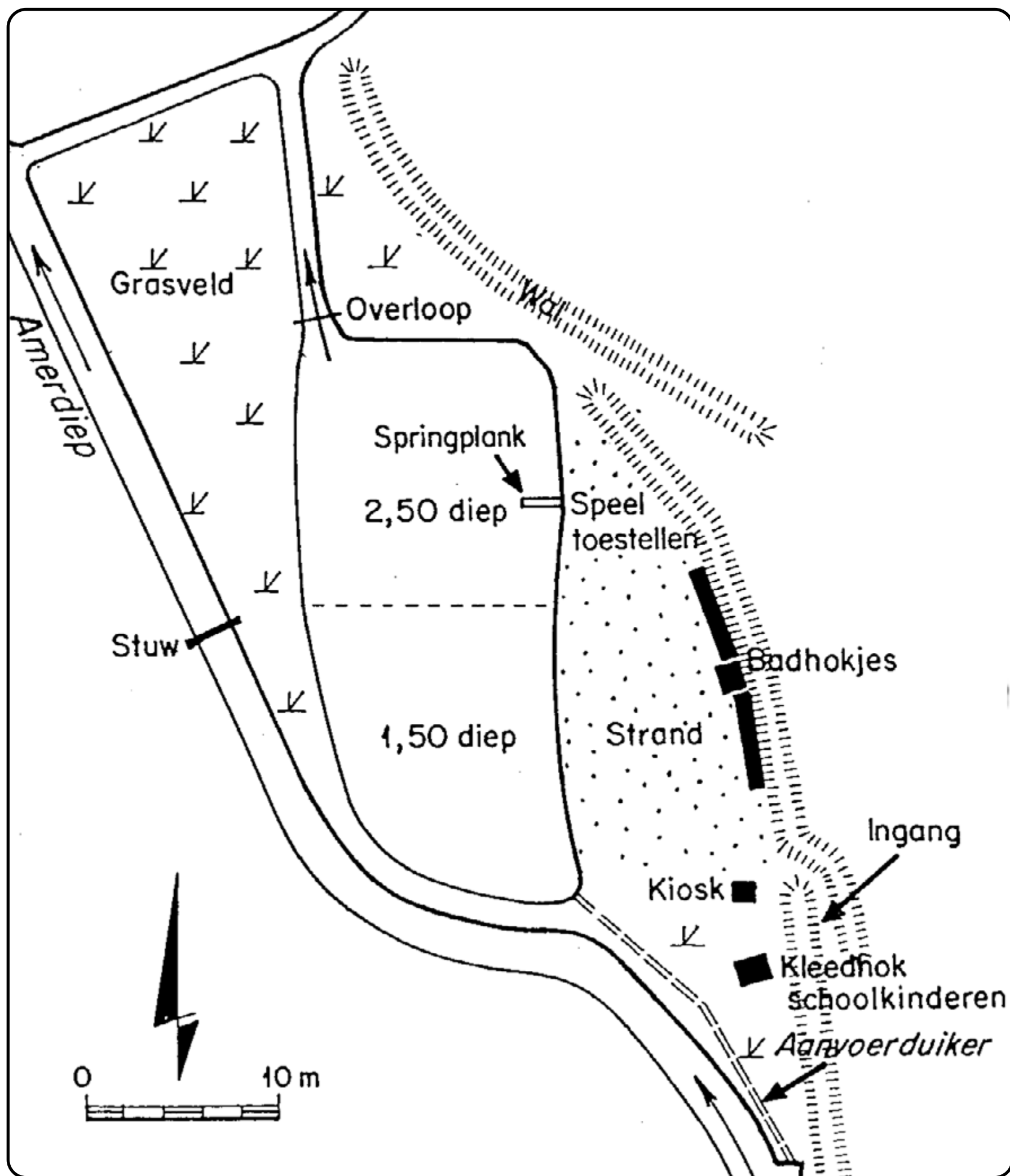
FOTO: ERIC WANDERS

## **18** Zwembad in het Amerdiep

Eind jaren twintig van de vorige eeuw wist de VVV van Rolde haar gemeentebestuur te bewegen om in het kader van de werkverschaffing een badinrichting aan te leggen. Als locatie viel de keuze op het Amerdiep een paar honderd meter ten zuiden van Deurze.

Het water werd in het diepje opgestuwd en stroomde via een duiker het zwembad in. Een overloop aan het eind van het bad zorgde ervoor dat het water een eindje verderop weer terug in het diepje vloeide. Om de voorbijgangers vanaf de weg van Deurze naar Eleveld niet te confronteren met lieden in badkostuum werd de inrichting aan het zicht onttrokken door aarden wallen.

Het Deurzer zwembad kreeg een strandje met kleedhokjes en een apart kleedhok van rietmatten voor de jeugd. Ook stond er de kiosk waar Jan Chris uit Deurze limonade, fruit en snoep verkocht. Chris was in 1931 tevens de eerste (onbezoldigde) badmeester van het Deurzer zwembad.

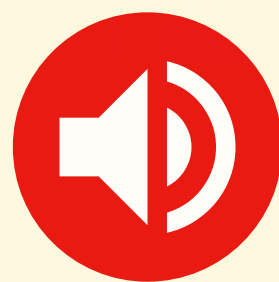




## **Drentse Cassis**

Hebben we aan de Fransen de naam cassis te danken, de Drenten noemen de bessen van de *Ribes nigrum* zwarte strengbezen. De zwarte bes is de enige bessensoort waarvan zeker is dat die in Drenthe oorspronkelijk in het wild voorkomt. Dat de zwarte bes tegenwoordig vrij algemeen is, komt met name door verwildering van gekweekte exemplaren. Bij het kneuzen van de bladeren of het eten van de bessen zal iedereen onmiddellijk de cassismaak ontdekken.

**Luister naar het hele verhaal**



# Colofon

Teksten: Bertus Boivin

Route advies: Roelof Huisman, Tea Snippe (BOKD)

Cover illustratie: Marcel Leuning

Projectcoördinatie: Hanna Schipper  
(Het Drentse Landschap)

Topografie: ArcGIS online en Kadaster/OpenStreetMap

Vormgeving: Smartmobiletour.nl

Deze digitale knapzakroute is mede mogelijk gemaakt door:



Recreatieschap Drenthe



Gemeente Assen



gemeente Tynaarlo

GEMEENTE



NOORDENVELD



GEMEENTE  
MIDDEN-DRENTHE

*provincie* Drenthe

START

46

KAART



# Knapzakroutes

Heeft u genoten van deze wandeling en wilt u nog meer onbekende paden ontdekken?

Download meer routes via

[www.eindjeomindrenthe.nl](http://www.eindjeomindrenthe.nl)

en kijk voor aanvullende informatie op

[www.knapzakroutes.nl](http://www.knapzakroutes.nl).

Volg ons op:



Het Drentse Landschap

