



Nationaal Park
Drentsche Aa

Harry Muskeepad

Esdorpen wandeling

Grolloo, deur de jaoren hen

Dit boekje geeft extra informatie bij twee digitale wandelingen in Grolloo.
Door het luisterverhaal en de opdrachten ook leuk voor kinderen.

www.drentscheaa.nl
www.dehondsrug.nl
www.oldgrol.nl

 gemeente
Aa en Hunze



Dit boekje hoort bij een digitale wandeling door Grolloo. Deze wandeling is te downloaden op www.eindjeomindrenthe.nl. Tijdens de wandeling kun je informatie op je telefoon lezen, foto's bekijken en naar het verhaal luisteren van Misty het Witte Wief. De kinderen kunnen door opdrachten te maken Misty, die door een windvlaag is meegenomen, weer thuis brengen.

In dit boekje staat nog extra informatie over Grolloo, het Nationaal Park Drentsche Aa en Geopark de Hondsrug, waar Grolloo een onderdeel van is.

Al het beeldmateriaal in dit boekje is verzorgd door: Drents Archief, Old Grol (Bertus Reinders), C+B Museum Grolloo, Rolder Historisch Gezelschap en Landgoed De Berenkuil.

Grolloo

Grolloo is een esdorp in het zuiden van het Nationaal Park Drentsche Aa, het brongebied van de Drentsche Aa. De eerste namen die je tegenkomt zijn Gruonlo, Grvonlo, Groenloo en Grolle en sinds 1811 afwisselend Grollo en Grolloo. Met als defintieve uitkomst Grolloo.

De eerste bewoners kaptten een stuk bos om de grond te bewonen en hun eten te verbouwen. Zo'n open plek in het bos heette loo. Daar komt het loo uit de naam Grolloo waarschijnlijk vandaan. De boerengemeenschap, omringd door woeste grond (heidevelden en moerassen) was volledig op zichzelf aangewezen, naoberschap was geen keuze maar de enige manier om te overleven. Nog heel lang was Grolloo een dorp waar de bewoners veel zaken zelf regelden, met coöperaties zoals de melk- en meelfabriek en de Boermarke, waar o.a. besluiten genomen werden over het beheer van de gronden, aanleg en onderhoud van wegen en bruggen en de scheper, de schaapherder die de schapen elke dag ophaalde om te grazen op de heide en velden.

Met een eigen school, kerk, vier kruideniers, twee bakkerijen, twee smederijen, kapper, kleermaker, klompmaker, timmerman en vele venters aan huis (melk, groente, turf, kolen etc.), melkfabriek en maalderij, herbergiers en het werk op de boerderij, was er veel werkgelegenheid en het voorzieningenniveau hoog.

Nu is Grolloo met rond de 600 inwoners nog een levendig dorp met een heel actief verenigingsleven, zowel op sportief, cultureel maar zeker ook op sociaal gebied, het omzien naar elkaar.

Muziek en motoren

De tekst onder het naambord Grolloo "Welcome to the Blues Village Grolloo", maakt iets duidelijk over de recentere geschiedenis van Grolloo, de komst van Harry Muskee in de jaren 60, zanger van Cuby and the Blizards (C+B).

Maar er zit meer muziek in Grolloo. Eva Kingma, dé fluitenbouwster voor musici over de hele wereld, woont er werkt er. Bijzonder is haar samenwerking met een andere bekende inwoner, zijspancoureur Egbert Streuer, vele malen wereldkampioen en winnaar van de TT in Assen en een groot vakman.

De wandelingen (digitaal of met gids) nemen je mee naar Grolloo "deur de jaoren hen". Veel plezier!

Digitale wandelingen en wandelingen met Gids

Korte en lange digitale wandeling

Er kan uit twee wandelingen gekozen worden. De korte wandeling van 3.8 km is het meest geschikt voor gezinnen met jongere kinderen. De route loopt door het dorp.

Alleen aan het eind volgt nog een stukje buiten het dorp, aansluitend op het verhaal in de podcast, waar kinderen het verdwaalde Witte Wief Misty weer thuis bij de jeneverbessen moeten brengen. De langere wandeling van 6.6 km volgt dezelfde route in het dorp, maar buigt daarna af richting het es- en beekdallandschap, langs onverharde schouw-, kerk- en bospaden. Aan het eind komen de routes bij het jeneverbesgebied weer samen. De lange route heeft ook de podcast, maar daar waar hij afwijkt van de kortere route, is alleen informatie op de telefoon te lezen.

De korte wandeling van 3.8 km en de lange wandeling van 6.6 km zijn te vinden op www.eindjeomindrenthe.nl (of scan de QR code op bladzijde hiernaast). Het opdrachtenboekje voor de kinderen is af te halen bij de Berenkuilreceptie.

Wandeling met gids

In de mei- en zomervakantie worden wandelingen georganiseerd met een lokale gids. Tijdens deze wandeling van ongeveer 2 km vertelt een gids uit Grolloo over het leven in Grolloo deur de jaoren hen. Voor de kinderen is er o.a. een fotozoektocht.

Info over deze wandelingen is te vinden in de Berenkuilapp of bij de Berenkuilreceptie (0592-501242).

Enthousiast geworden?

Niet alleen Grolloo heeft een wandeling voor het hele gezin, maar Gasselte(4 km) en Eext(2.5 km) ook. In Gasselte neemt Wemeltje Kruit en in Eext Joop Stroop de kinderen mee op reis. Rondom Schipborg is een langere wandeling van ruim 9 km uitgezet, zonder podcast vooral gericht op beek-, natuur- en landschapsbeleving. Ook te vinden in www.eindjeomindrenthe.nl

Op pad met het
witte wief lang



Op pad met het
witte wief kort



Nationaal Park Drentsche Aa

Nederland heeft eenentwintig Nationale Parken. In de parken zijn alle bijzonderheden van de Nederlandse natuur terug te vinden: duinen, bossen, heide, laagveen, getijdennatuur, beekdalen, vennen en nog veel meer. Gezamenlijk beslaan de parken 1300 km², dat is meer dan 3% van Nederland. Elk park is uniek. Nergens vind je een beek zoals in het Nationaal Park Drentsche Aa. Het best bewaarde beek- en esdorpenlandschap van West-Europa. Een gebied waar in 21 dorpen en buurtschappen gewoond en gewerkt wordt, waar 50% agrarisch wordt beheerd en de natuur van uitzonderlijke kwaliteit is. Een groot gebied ook, dat met 320 km² ruim 10% van Drenthe beslaat, de provincie met de minste inwoners (188) per km².

Het gebied strekt zich uit van het brongebied bij Elp (Midden-Drenthe), via het bekenstelsel tot aan Groningen, waarin het uiteindelijk in het Noord Willems- en Eemskanaal uitkomt. De beek, overal diep genoemd, verandert bij elk dorp van naam. Zo kom je o.a. het Amer, Andersche, Anlooër, Deurzer, Gasterensche, Grolloër, Rolder en Taarlosche diep tegen.

Het Drentsche Aa landschap ontstond vele duizenden jaren geleden. Een oeroud landschap. Je vindt hier veel bijzondere planten en dieren. Maar ook de meeste prehistorische monumenten van ons land bij elkaar. Hier kun je de geschiedenis van de dorpen, essen, velden en beken nog ervaren. Beken volgen hun natuurlijke loop zoals ze dat al vele duizenden jaren doen.

In 1965 legde landschapsarchitect Harry de Vroome met zijn Gedachtenplan voor de Drentsche Aa, de basis voor het Nationaal Park. Niet alleen landschappelijk, maar ook als bron voor schoon drinkwater met hoge natuurwaarden. De 21 dorpen in het Nationaal Park Drentsche Aa hebben elk hun eigen karakter.



Welkom in
**Nationaal Park
Drentsche Aa**

Eind 2002 kreeg De Drentsche Aa de status van Nationaal Park. Deze erkenning heeft lang geduurd omdat het Drentsche Aa gebied geen traditioneel Nationaal Park is, maar een gebied waar werk, wonen, natuur en landschap één geheel vormen, met het bron en stroomgebied van de Drentsche Aa als bindende factor.

Unesco Geopark De Hondsrug

Grolloo ligt niet alleen in een Nationaal Park maar ook in een Geopark. Het Unesco Geopark De Hondsrug vertelt het verhaal van de Hondsrug, de heuvelrug die zich uitstrekt van de stad Groningen tot Coevorden en die in zijn ontstaan en verschijningsvorm uniek is in de wereld. Zo'n 150.000 jaar geleden in de ijstijd, schuurde het ijs hier over het land en walste alles plat wat het op zijn weg vond. Het ijs en het smeltwater boetseerden het landschap tot heuvelruggen en beekdalen.

Dat zie je nog overal terug. Het door de natuur gevormde landschap bepaalt waar mensen gingen wonen en hoe ze het gebied gebruikten en nog steeds gebruiken. Dat gebruik beïnvloedde weer het landschap. De hunebedden opgebouwd uit grote veldkeien die vanuit het noorden meegevoerd waren door de ijsmassa, de ligging van de stad Groningen en de vestingstad Coevorden, de handelsroute tussen deze steden, de ligging van de dorpen en de essen. Alles wat je ziet heeft te maken met de ontstaansgeschiedenis.

In Grolloo merk je dat op verschillende plekken de weg iets omhoog of omlaag loopt, dat is de Rolderug die van noord naar zuid evenwijdig aan de Hondsrug loopt.

DE
HONDS
RUG






**Alles weten over Hunebedden?
Bezoek het Hunebedcentrum in Borger!
www.hunebedcentrum.eu**

Naoberschap en het Markehuis

De school en de sportvelden vormen samen met dorps huis het Markehuis het kloppend hart van Grolloo. Vroeger was een dorp volledig op zichzelf aangewezen, je deelde lief en leed en hielp elkaar. Dat noemen we naoberschap. Wat je niet alleen kon regelen, deed je samen, zoals het centraal verwerken van de melk in een coöperatieve fabriek, het onderhoud van de wegen of een brug, het weiden van de schapen door de scheper, het stichten van een school, het bouwen van een kerk, zorgen dat er een telefoon in het dorp kwam, maar ook je samen inzetten voor het realiseren (1965) en in stand houden van een eigen dorps huis.

Maar ook nu heeft naoberschap nog betekenis, waarin het dorps huis een belangrijke rol speelt. De muziek- en zangvereniging hebben er repetitieruimte, dorps- en schoolbijeenkomsten/evenementen vinden er plaats en de sportverenigingen trainen en spelen in de sporthal en op de sportvelden. Jongeren hebben er op zolder een eigen soos en voor ouderen zijn er allerlei evenementen. Daarnaast is er een bibliotheek en een fitnessruimte.

Van 1918 tot 1987 stond de school aan de Hoofdstraat, op de plek waar nu een blokje nieuwbouwhuizen staat, tegenover café-restaurant Gerrie. Het was sinds 1848 al de derde school in Grolloo. Een kleuterschool kwam er pas in 1967. Sinds 1987 staat de basisschool De Drift aan de rand van het dorp, naast de sportvelden en dorps huis het Markehuis. De school heeft nu rond de 80 leerlingen, verdeeld over 4 gecombineerde groepen (1 t/m 8). Ze komen niet alleen uit Grolloo, maar ook uit Schoonloo en Papenvoort. Vroeger stonden er minder huizen, maar de gezinnen die er woonden waren veel groter. Leerlingen aantallen richting de 200 waren normaal.

The image shows the exterior of a brick building, likely a community center or school. The building has a dark grey roof and a red entrance. A wooden bench is positioned outside the entrance. The sky is blue with white clouds, and there are green trees in the background. In the foreground, there is a paved area and some greenery with pink flowers.

de drift

Het dorpshuis is samen met de school een belangrijke ontmoetingsplek voor de inwoners van Grolloo.

Bijzondere initiatieven in Grolloo

Sportdorp Grolloo

De sportvereniging SGO heeft met het project Sportdorp Grolloo, zich ten doel gesteld om Grolloo het vitaalste dorp van Drenthe te maken. Naast het aanbieden en stimuleren van de reeds bestaande sport- en beweegmogelijkheden (voetbal, gym, volleybal en hardlopen) is er een nieuwe fitness ruimte in het Markehuis gerealiseerd. Deze voorziening is laagdrempelig, waar onder professionele begeleiding gesport kan worden.

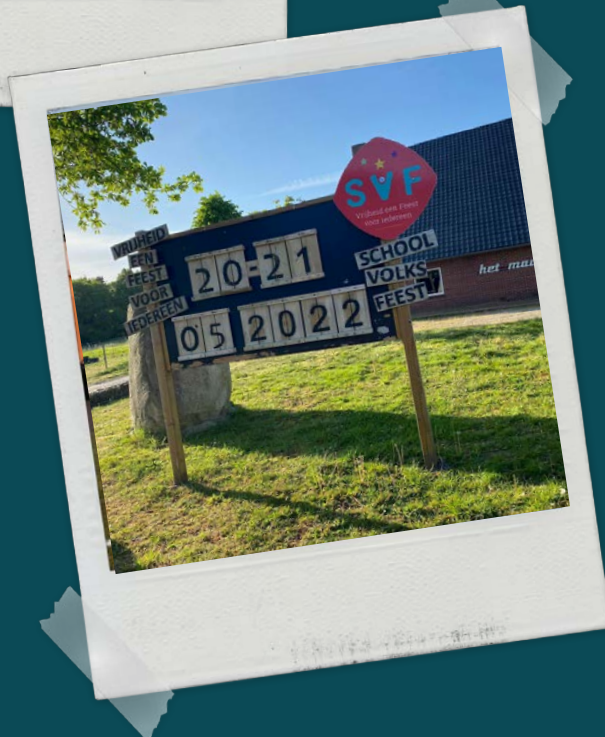
Grolloo zorgt

Vanuit de Vereniging Dorpsbelangen is een initiatief ontstaan, met als inzet om het voor de oudere inwoners mogelijk te maken levenslang in Grolloo te kunnen blijven wonen. Op het braakliggende gebied naast het Markehuis en de school wordt een woon/zorg centrum gebouwd. Hierbij wordt er nauw samengewerkt met het Markehuis (voorzieningen die daar zijn of ondergebracht kunnen worden, hoeven niet in het woon/zorgcentrum te komen) en met De Berenkuil (verbeteren verkeersveiligheid aan de Pol door het realiseren van een gezamenlijke parkeerplaats). Ook de gemeente omarmt het initiatief en verleent naast de benodigde vergunningen ook een financiële bijdrage.

Crescendo

Terwijl overal muziekverenigingen vanwege tekort aan leden worden opgeheven, heeft Grolloo juist een zeer levendig fanfareorkest met een grote jeugdafdeling met de toepasselijk naam Eigenwies. Crescendo heeft een belangrijke functie in Grolloo, niet alleen omdat ze alle belangrijke gebeurtenissen in het dorp muzikaal omlijst, maar ook serenades brengt bij persoonlijke gebeurtenissen zoals jubilea.





Leven op de boerderij

De pompstraat was de plek waar de waterpomp stond en waar je de boerderij binnen kwam. Sommige boerderijen hadden wel voordeuren, maar die werden net als de voorkamer alleen voor feestelijke en verdrietige, zoals huwelijken en begrafenissen, gebruikt.

De pomp was met grote buizen aangesloten op de waterput. Op de pompstraat was ook de plek waar de melkbussen werden schoongemaakt. Het stookhok, die apart van de boerderij stond, bouwde men altijd tegenover de pompstraat. Warm water maakte je met een ketel op de kachel in de keuken of in het stookhok. In 1960 had - op een heel afgelegen huis of boerderij na - iedereen een waterleiding in huis.

De keuken, het leefgedeelte

Vaak was alleen de keuken warm. Hier werd 's morgens meteen met turf of kolen de kachel aangestoken. Dezelfde kachel waarop gekookt werd. De hele dag stond er een ketel met water op. Je moest wel zorgen dat de kachel aan bleef. Want anders had je het niet alleen koud, maar kon je niet koken en had je geen heet water voor de koffie of om af te wassen. Rondom de tafel in de keuken speelde zich het dagelijks leven af. Je moest wel zorgen dat de kachel aan bleef, anders was het niet alleen koud, maar kon er niet gekookt worden en was er geen heet water voor de koffie en de afwas.

't Hoésie of de poepdoos, was de plek waar je naar de wc kon. Een soorten houten hoge kist met deurtjes en bovenop in het midden een gat. Onder dit gat – achter de deurtjes – stond de ton waar, de poep en plas in kwam, die regelmatig werd geleegegd op de mesthoop om later in de moestuin of op het land te gebruiken.



Bedstee, een soort kast om in te slapen met gordijntjes en deuren ervoor, vaak in of in de buurt van de keuken. De enige warme plek in de boerderij. De bedsteden waren kort, omdat men dacht dat half zittend slapen gezonder was.

Deel, grote schuur in het achterste gedeelte van de boerderij, met de stallen voor de dieren en opslagruimte voor de werktuigen, aardappels en hooi (op de hooizolder).

Voorkamer of zondagse kamer, de nette kamer voor als er bezoek kwam of voor feestelijke en verdrietige familiegebeurtenissen.

Stookhok, stenen huisje buiten de boerderij met een pannendak waar brood werd gebakken, de was werd gedaan, grote hoeveelheden eten voor de winter werd ingeweekt of voer voor de varkens werd gekookt.

Bedrijvigheid in het dorp

Honderd jaar geleden werkten de bewoners van een dorp in het dorp zelf. In het dorp was of kwam bijna alles wat je voor het dagelijks leven nodig had. Er was werk op de boerderij, de melkcoöperatie, de maalterij en de smederij. Maar je kon ook in de bakkerijen, bij de kruideniers of herbergiers aan de slag. Bijna alle ambachten waren in het dorp aanwezig, van timmerman tot kleermaker.

Smederijen

De smederijen Reinders en Kroeze waren van groot belang voor Grolloo. Hier werden niet alleen werktuigen en gereedschap gemaakt, gerepareerd en verhuurd, maar ook de paarden beslagen (voorzien van nieuwe hoefijzers). Een paard was vooral een werkpaard. Ze trokken de ploeg door het land, of de kar met rogge, aardappels en melkbussen. Maar ook familiebezoekjes een dorp verderop ging met paard en wagen.

De smederijen zorgden voor mobiliteit in het dorp, want ze verkochten en repareerden ook fietsen en beschikten als één van de eerste in het dorp over een auto. Deze auto werd als taxi en als lesauto ingezet.

Je kon destijds voor 25 gulden je rijbewijs (inclusief lessen) halen.

**Wil je eens zien hoe een smid van vroeger te werk gaat?
In het Museumdorp Orvelte herleven oude tijden
in de smederij uit 1784.**



Kleermaker en de Schilder

De kleermaker in het dorp heette Leever. Hij woonde in de Hoofdstraat rechts naast het Meesterhoes. Later breidde hij zijn werkzaamheden iets verderop, op de plek waar nu de Hairstudio Grolloo is, uit met een manufacturenwinkel. In een manufacturenwinkel kon je naast 'kant en klare' kleding allerlei stoffen kopen. Zelf kleding maken was vroeger heel gewoon, de benodigde wol, garens, ritssluitingen en knopen, kocht je in een manufacturenwinkel of bij de venter die langs de huizen kwam. Na het vertrek van Leever aan de Hoofdstraat nam schilderswinkel en schildersbedrijf Epping daar zijn intrek. Deze is inmiddels ook vertrokken en het pand is omgebouwd tot woonhuis.

Kruideniers

Meeten naast de pastorie vind je de supermarkt van Grolloo met de toepasselijke naam "Lekker Makkelijk". Destijds één van de vier kruideniers in Grolloo. Jans Lusing bouwde hier in 1936 een levensmiddelenwinkel en bakkerij, dicht in de buurt van bakkerij/kruidenier Luinge aan de andere kant van de kerk (nu café-restaurant Gerrie). De andere twee kruideniers (Stevens en Hadders) zaten tegenover elkaar, aan de Pol tegenover het huidige dorpshuis, maar in die tijd stond er nog een grote boerderij, de Oude Saks genoemd.

Alle kruideniers brachten ook nog boodschappen rond. Kruidenier Hadders gooide het over een andere boeg. Hij bakte als eerste patat in Grolloo, gewoon op een gasstel in een pan olie. Camping De Berenkuil had van 1952 tot 1973 een eigen kampwinkel, Stevens nam deze functie 32 jaar over totdat de familie de winkel sloot. Vanaf 2005 heeft de camping weer een eigen winkel, Super de Beer.



Drents spreekwoord:

A'j nog wat in 't vessebuusie het zitten
Als je nog wat geld achter de hand hebt

De venters

Vroeger was het heel gewoon dat alle spullen aan huis verkocht werden, niet alleen de kruideniers, maar ook de melk-, groente-, turf-, petroleum- en kolenboer kwamen langs. Verder kwamen er venters uit andere dorpen met van alles wat men in die tijd zoal nodig had, potten en pannen, klompen, klosjes garen, naalden etc. Als de scharensleep was geweest waren de scharen en messen weer scherp. Er werd gevent met een handkar, met een mand op de fiets of met paard en wagen.

En later natuurlijk ook met de auto. Voor de inwoners van Grolloo was het met vier kruideniers best wel lastig wat ze van welke kruidenier kochten. Op De Berenkuil losten ze dat voor wat betreft het brood zo op, dat ze de ene week van bakker Luinge en de andere week van bakker Lunsing geleverd kregen.

Herbergiers, logementen en café's

Er is in Grolloo altijd gelegenheid geweest om een borrel te drinken. Ook toen waren mensen al bezig om hun inkomsten te verbeteren. Een winkel werd uitgebreid met een cafetaria en boer Harm Ratering had in 1913 als nevenverdienste een café. Toen zijn dochter met een Hofsteenge trouwde, groeide het uit tot het huidige café-restaurant Hofsteenge. Links naast de kerk had je etablissement Enting – nu een woonhuis – met een kroeg en een lokaal van waaruit openbare verkoppingen werden gedaan. Verderop tegenover de winkel Lekker Makkelijk, links van het Meesterhoes had je café De Weme, inmiddels al weer een halve eeuw een woonhuis.

Kruidenier/bakkerij Luinge begint in de jaren '60 naast zijn winkel een cafétaria, vijf jaar later stoot hij de winkel af en zet alleen de cafetaria voort. Deze is in 1974 overgenomen door Gerrie Watermulder en inmiddels in handen van Roelien Oostebing, ook gastvrouw van het Nationaal Park. Op een zonnige dag zijn de terrassen bij Hofsteenge en Gerrie een geliefde plek voor motor- en bluesliefhebbers.

Van scheerbees tot kapper

Gelegenheid tot een scheerbeurt (met hier en daar wat knipwerk) was er al jaren in Grolloo. Vaak deed men er dan wel iets bij, zoals de familie Hadders, die het combineerde met een winkel en de eerste "snackbar" in Grolloo. Kapper Boer was de eerste echte kapper, hij stopte in 1978 zonder opvolging. In 1988 opende Janny Tiems een kapsalon en werd kapsalon Janny een begrip tot ver buiten Grolloo. In 2022 is de salon voortgezet onder de naam Hairstudio Grolloo. Vroeger ging niet iedereen naar de kapper, of omdat er geen kapper in de buurt was, of omdat er niet genoeg geld was.

Mensen knipten dan elkaars haar en moeders dat van de kinderen. Dat werd wel "Bloempotkapsel" genoemd, omdat het leek alsof je haar geknipt was met een bloempot of pan op je hoofd. Later werd het bloempotkapsel mode. De Beatles hadden als een van de eerste bands lang haar, geknipt in "bloempot stijl".

Naast de hiervoor genoemde beroepen had je natuurlijk nog meer, zoals de onderwijzers, de dominee en de bodes voor het vervoer van spullen. De dokter en veearts woonden in Rolde, het dichtstbijzijnde ziekenhuis was en is in Assen.

De Coöperatieve Melkfabriek


De eerste melkfabriek, voor en door de boeren, werd op 7 december 1894 geopend. Op die dag brachten de boeren in totaal 600 liter melk. Melk dat verwerkt werd tot boter, omdat dit langer houdbaar was.

Er waren maar weinig investeringen nodig voor het opzetten van een melkfabriek. Een gebouwtje, een handcentrifuge, karn, stookpot, weegschaal en een aantal melkbussen. Totale kosten 2010 gulden. Drie arbeiders namen het zware karnwerk van de boerin over.

Het fabriekje werd al snel te klein, dus kwam er in 1914 een grote stoommelkfabriek met hoge toren aan de rand van het dorp. Bij de melkfabriek was ook een maalderij voor o.a. rogge, haver en tarwe, waarmee de molen in het dorp overbodig en afgebroken werd. Het gemalen meel ging deels weer terug naar de boeren als voer voor de beesten. Om kwart voor 12 blies de stoomtoren een fluittoon uit. Het teken voor de mensen die op het land werkten, dat het etenstijd was.

Van melkbuis naar gekoelde melktanks

Boeren brengen al lang hun melk niet meer zelf naar de fabriek. Eerst werden de volle melkbussen twee keer per dag opgehaald, later kwam er een melkauto die de bussen leeg zoog en nu zijn er de grote gekoelde melktanks. In 1970 (90 % van de koeien werd toen al machinaal gemolken) sloot de coöperatieve zuivelfabriek en ging de melk naar de DOMO in Beilen inmiddels gefuseerd tot FrieslandCampina.



Ook de maalderij ging dicht, er waren inmiddels bedrijven die veevoer leverden. Haalde men vroeger melk rechtstreeks van de boer, nu kan het ook weer. Er komen steeds meer melktaps bij boerderijen, waar je zonder tussenkomst van een melkfabriek melk kunt kopen.

De Kluis

Het bewaren van eten voor de periodes dat er van het land en in de tuin niets te halen is, nam veel tijd in beslag. Men kookte de groente en deed het in weckflessen, pekelden het vlees en de kool, droogde groente, vlees en fruit of legde het in het zuur. Alle huizen hadden een kelder, waar het eten koel en ook langer goed bleef.

Voordat er mensen zelf vrieskisten kregen, had elk een dorp een zgn. kluis, een coöperatieve diepvries, waar je diepvriesruimte – een kluis – kon huren. Een belangrijke nieuwe stap in het bewaren van voedsel. In Grolloo stond deze kluis aan de Voorstreek.

Drents spreekwoord:
Dat hef niks um hakken
Dat stelt niets voor

Hoe het dorp veranderde

Er verdwenen steeds meer boeren uit Grolloo. De stallen werden te klein, de landbouwmachines pasten niet meer op de deel en er was te weinig grond. In het buitengebied werden nieuwe boerderijen gebouwd, met grote schuren en stallen. Had voorheen elke boer een gemengd bedrijf, nu werd vaak de keuze voor veeteelt- of akkerbouw gemaakt. Er hoefden immers geen granen meer te verbouwd te worden om de beesten in de winter te kunnen voeren, dat werd overgenomen door veevoederbedrijven. In 2015 vertrok de laatste melkveehouderij (zie foto) uit het dorp.

De leegkomende boerderijen werden verbouwd tot één of meerdere woonhuizen of gecombineerd met een bedrijf aan huis. Er kwam ook een tweetal kleine nieuwbouwwijken, de Hofakkers en de Lienstukken. Dat is belangrijk voor het in stand houden van de voorzieningen in het dorp, zoals de school en de winkel. Vroeger stonden er minder huizen, maar de gezinnen die er woonden waren veel groter.

Ruilverkaveling

Omdat op de es de akkertjes kriskras door elkaar lagen en de ene boer over het land van de andere moest, werden er afspraken gemaakt over welk gewas er dat jaar verbouwd zou worden, zodat het zaaien en oogsten op een gezamenlijk tijdstip plaats kon vinden. De Boermarke, een soort overlegorgaan van de boeren, had hierin een belangrijke functie. Met de veranderende landbouw, de opkomst van grotere machines, werd een ruilverkaveling noodzakelijk.



Er zit muziek in Grolloo

Tijdens de wandeling kom je langs het C + B museum dat op 1 juni 2011 is geopend. Het is gevestigd in het boerderijtje dat Harry Muskee, zanger van Cuby and the Blizzards (C+B) in 1965 huurde van het naastgelegen bouwbedrijf Enting. Buiten staat sinds eind 2021 een levensecht houten beeld van Harry, gemaakt door een fan.

Niet iedereen was 60 jaar geleden blij met de komst van die "wilde" bluesmuzikanten. Dat is inmiddels wel anders, bij binnenkomst in het dorp word je welkom geheten met Bluesvillage Grolloo, bovenop de rotonde draaien twee gitaren met onderin de tekst "Crossroads Blues". Harry – die veel teksten zelf schreef – groeide uit tot een blues icoon in binnen- en buitenland. Hij speelde o.a. samen met Fleetwood Mac en Van Morrison.

Eddy Boyd, een zwarte Amerikaanse blueszanger, tourde in 1966 met de Engelse John Mayall - the father of blues - door Engeland. In 1967 reisden ze samen naar Grolloo, Het was de eerste zwarte man in Grolloo. Een klein meisje was nieuwsgierig en wreef voorzichtig met haar vinger over Eddy Boyd zijn wang.

Top 2000 en onderscheidingen

De nummers Window of my eyes, Somebody will know someday en Appleknockers Flophouse staan al jaren in de top 2000. In 1968 reikte Wim Sonneveld aan de band een Edison uit voor hun debuut LP Desolation. Harry werd in 2003 onderscheiden als Ridder in de Orde van Oranje Nassau, kreeg in 2007 De Gouden Harp voor zijn totale oeuvre en is in 2011 toegelaten in the Dutch Blues Hall of Fame. In 2016 werd hij geëerd in het Drents Museum met de tentoonstelling "Window of my eyes".



Nog meer weten over C+B? Breng eens een bezoek aan het museum, een boerderijtje met de bedsteden, waarin vele beroemdheden hebben geslapen, waaronder Herman Brood. www.cubymuseumgrollloo.nl

Café-restaurant Hofsteenge en de blues

Het boerderijtje van de band was klein en bood weinig comfort. Café-restaurant Hofsteenge werd een soort huiskamer, de stamkroeg van de band. Ook hun gasten namen ze daar mee naar toe. Sinds 1997 staat het borstbeeld van Harry Muskee aan de overkant.

In de grote zaal van Hofsteenge zijn nog regelmatig bluesoptredens. Het eerste buiten blues festival vond op 11 juni 2011 plaats. Harry en zijn band waren de slotact. Ze sloten af met Window of my Eyes. Achteraf gezien de allerlaatste keer, Harry overleed op 26 september dat jaar.

Holland International Bluesfestival

De eerste kleinere buitenfestivals werden georganiseerd door bluesliefhebbers rondom het C+B museum. Inmiddels was ook Johan Derksen, voormalig manager van C+B, in Grolloo komen wonen. Samen met enkele kapitaalkrachtige vrienden, net als Johan fervente bluesliefhebbers, werd in 2016 het eerste meerdaagse Holland International Blues Festival gehouden, met zo'n 20.000 bezoekers.

Het unieke van dit festival is dat het midden in Grolloo (weiland achter Hofsteenge) gehouden wordt, met de ingang aan de Hoofdstraat. Het festival is mede een succes door de hulp en inzet van de inwoners uit Grolloo.



Kingma Flutes

In de Hoofdstraat woont nog een internationaal bekende inwoner. Het is Eva Kingma die in haar werkplaats onder de naam Kingma Flutes, fluiten bouwt voor musici over de hele wereld. Misschien is het standbeeldje van het engelje met de fluit je al eens opgevallen.

Voor haar werk ontving ze in 2018 in Orlando in Amerika de Lifetime Achievement Award.

Regelmatig nodigt Eva fluitisten over de hele wereld uit om naar Grolloof te reizen voor zgn. Flute Sessions, een week lang samen musiceren, met als afsluiting een aantal openbare concerten in de kerk.

De eerste TT race van 1925 dwars door Grolloo

De eerste TT-race werd in 1925 gereden, niet als een race op een circuit maar over de openbare weg en dwars door dorpen. Motorclub Assen en omstreken had een parcours van 28,4 km uitgezet door Rolde, Borger, Schoonloo en Grolloo. Bij de eerste race kwamen 27 coureurs aan de start verdeeld over drie klassen, de 250, 350 en 500cc. Piet Wijngaarden won in de 500cc klasse. Hij was één van de zeven coureurs die de eindstreep haalde. Onderweg probeerden de renners – vaak tevergeefs – hun motor aan de praat te houden. De wegen waren smal, nog grotendeels onverhard of verhard met klinkers en kinderkopjes (klein keitjes).

Helaas ging de race maar één jaar door Grolloo. Met name Borger wilde niet meewerken aan een noodzakelijke aanpassing van de route en daarom werd de race in 1926 naar Hooghalen en Assen verplaatst. Pas in 1955 kwam er een permanent circuit, dat daarna nog een aantal keren is aangepast. Het huidige circuit is 4555 meter lang.

Tour de TT en Toyisten

De Tour de TT is een route van 65 kilometer die de eerste TT-route van 1925 met de route van de daarop volgende 30 jaar verbindt. De route is herkenbaar aan de geel met zwarte bordjes. Kleurrijker zijn de kunstwerken langs het stratencircuit van destijds. Ze zijn gemaakt door de Toyisten, een kunstbeweging die als collectief naar buiten treedt, de kunstenaars blijven anoniem. Elke "druppel" beeldt een bekende motorrijder uit. In Grolloo is dat de Amerikaan Kevin Schwantz, die drie maal het koningsnummer op het circuit in Assen won. Het zal geen toeval zijn dat hij ook bluesliefhebber is.



Egbert Streuer

Egbert Streuer is Nederlands succesvolste zijspancoureur. Samen met zijn bakkenist Bernard Schnieders werd hij drie keer wereldkampioen en won hij in 1987 en 1991 de TT in Assen, zijn geboortestad. Hij is een groot vakman die motoren optimaal kan laten presteren. Zijn werkplaats staat achter zijn monumentale boerderij – een rijksmonument – aan de Middenstreek. In 2019, op zijn 65ste, kreeg hij zijn eigen tentoonstelling in het Drents Museum.

Eva Kingma werkt nauw samen met Egbert en legt dat zo uit: "Eigenlijk zijn we beide met hetzelfde bezig, namelijk met een ding dat lucht uitblaast".

De kerk

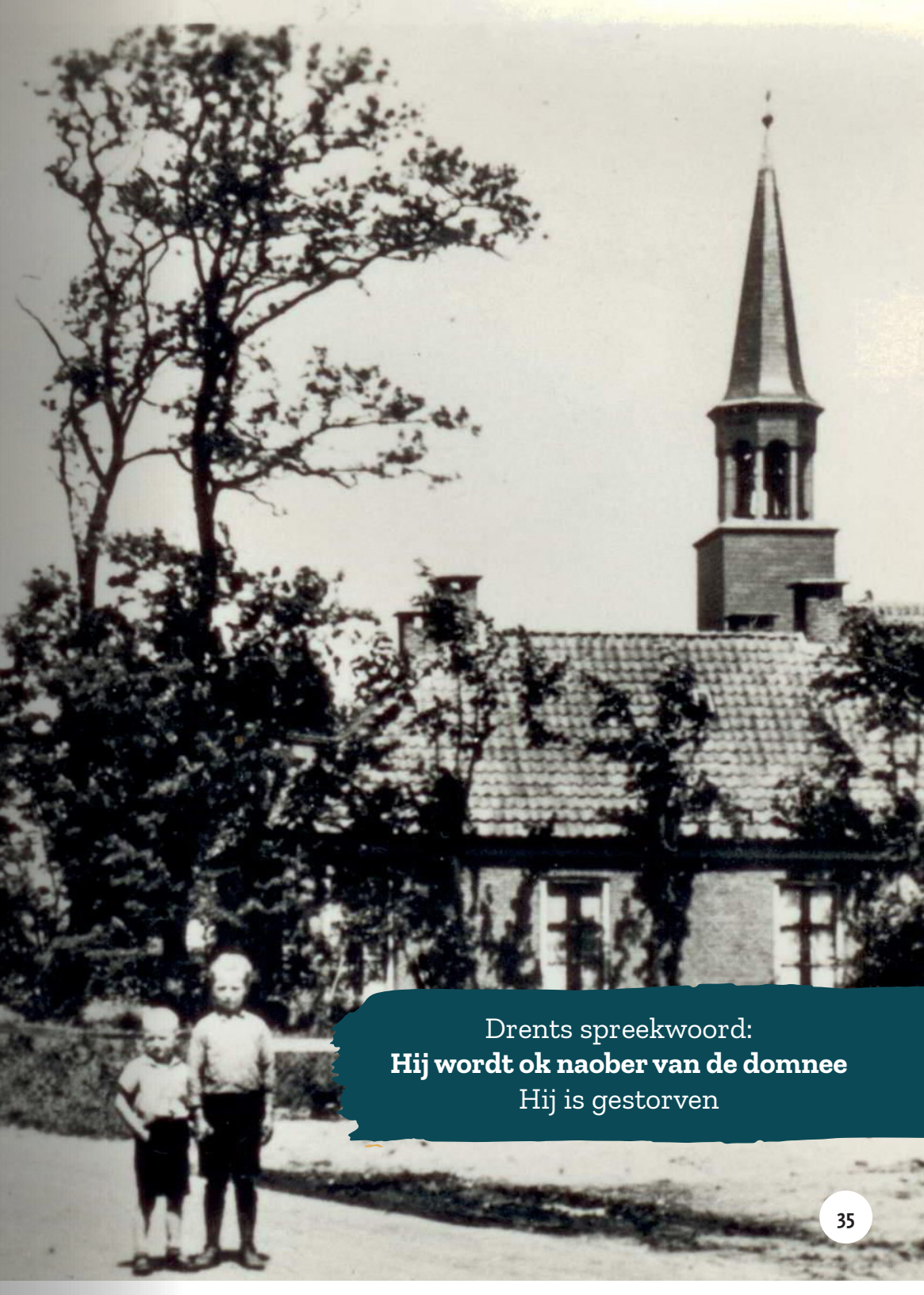
De mensen uit Grolloo gingen vroeger naar de kerk in Rolde. Dat betekende elke zondag ruim 6 kilometer heen en na de kerkdienst weer 6 kilometer terug wandelen. Het dorp wilde graag een eigen kerk, maar de kerk uit Rolde was daar niet zo blij mee. Het verzoek om een eigen kerk te bouwen werd meerdere keren afgewezen. Uiteindelijk is deze kerk in 1853 gebouwd, op voorwaarde dat ze door de dorpsbewoners zelf bekostigd werd. De kosten voor de kerk bedroegen in 5556 gulden. Naast de kerk werd een grote pastorie gebouwd, het huis voor de dominee. De bouw van de pastorie kostte nog eens 4056 gulden. In de kerktoren hangt een klok van 600 jaar oud.

Ook in Grolloo gaan nog maar weinig mensen naar de kerk, maar veel inwoners dragen nog wel bij aan het onderhoud en behoud. De kerk heeft nu meerdere culturele functies. Er worden o.a. lezingen en concerten gegeven.

In de pastorie kreeg dominee Goedhart in 1927 als eerste dorpsbewoner een telefoon. Hij betaalde de telefoon niet zelf, deze werd door de gemeenschap bekostigd. Deze telefoon werd in noodgevallen gebruikt om de dokter of veearts in Rolde te bellen.

Hoewel niet meteen zichtbaar, bevindt het kerkhof van Grolloo zich achter de kerk. Als je het Harry Muskeepad links van de kerk oploopt kom je bij een houten hekje, de ingang van de begraafplaats.

De begraafplaats is in 1854 aangelegd, een jaar na de bouw van de kerk. In de beginperiode is een bijzondere boom geplant, de apostelboom, genoemd naar de 12 apostelen. Een gebruik die je ook op een klein aantal andere begraafplaatsen nog aantreft. In dit geval betreft het een beukenboom, of eigenlijk 12 beukenbomen vergroeid tot één boom. Deze 170 jarige boom is ontstaan door 12 jonge bomen in één plantgat te poten en aan elkaar te knopen, nog steeds heel goed zichtbaar aan de stam.



Drents spreekwoord:
Hij wordt ok naober van de domnee
Hij is gestorven

Vervoer in en rond het dorp

Voor 1900 ging het meeste transport te voet, te paard, met het paard en wagen en later ook met de fiets. In 1899 kocht een politicus uit Assen als eerste in Drenthe een auto. Van 1918 tot 1947 reed er een tram door Grolloo. Er liep een enkelspoor. De halte was in de Hoofdstraat tegenover café-restaurant Hofsteenge en destijds bakkerij Luinge, nu café-restaurant Gerrie. Naast de halte, voor de school, was een wissel met dubbelspoor, waar tramwagens op een ander spoor konden worden gezet.

Hoewel het één spoor was, reden er toch regelmatig tegenovergestelde trams. Via de telefoon werd afgestemd of een tram kon vertrekken of bij een wisselspoor moest wachten. Dat ging in 1932 een keer goed mis. De personentram uit Assen botste bij Ekehaar op de goederentram uit Grolloo.

Weinig mensen reisden met de tram, deze werd vooral voor goederenvervoer gebruikt. De bus, waarvan de eerste rond 1930 ging rijden, was een beter alternatief, goedkoper en met meer haltes om onderweg uit te stappen. Had je haast dan bood Reinders van de smederij uitkomst, hij beschikte over een auto en verzorgde daarmee taxiritten.

Rijwielbelasting

Tussen 1897 en 1919 en 1924 en 1940 moest je rijwielbelasting betalen. In de eerste periode was er eigenlijk geen goede controle, het was niet gekoppeld aan de fiets maar aan de eigenaar van de fiets, Vanaf 1924 kreeg elke fiets een plaatje met het betreffende belastingjaar erop. Als je geen werk had hoefde je niets te betalen, maar dat kon wel iedereen zien. Middenin het plaatje zat een gat. Het plaatje, dat bij het stuur moest worden vastgemaakt, mocht je later ook zichtbaar op je jas spelden, omdat ze regelmatig van de fiets werden gestolen.



(St)oere Fietsroutes

In de gemeente Aa en Hunze zijn 5 interactieve kinderfietroutes uitgezet, waarvan er één door Grolloo en omstreken gaat. Zowel bij het C+B Museum als bij de Zuiderstraat kom je een klein bordje van de route “Steenmannetje op Fietse” tegen. De route vind je in de Appstore onder diezelfde naam. Naast de route is er geschreven en gesproken tekst over wat je onderweg tegenkomt en voor de kids leuke info en spelletjes (waaronder 3D filmpje) op de plekken waar de kleine bordjes hangen. 3D brilletjes zijn te krijgen bij de De Berenkuil, De Warme Bossen en Boerhaarsveld. De andere routes zijn rondom Rolde, Eext, Gasselte en Schipborg.



Plaggen, stuifzand en heideontginning

Op sommige plekken kun je aan het heuvelachtige landschap op en rondom De Berenkuil nog duidelijk zien dat dit gebied vroeger heide was. Voor de bemesting van de akkers werd destijds heide afgeplagd en in de stal/kooi van de schapen gelegd, zodat het zich vermengde met de mest. Dat neerleggen van de plaggen werd een aantal keren herhaald (dat noemen ze oppotten), tot het moment dat de vloer van de potstal te hoog kwam te liggen. Eerst werd het mengsel op de mesthoop gegooid en later als voedingsstof over de akkers (arme zandgrond) verspreid. Het was dus belangrijk dat de schapen elke avond weer naar hun stal terug keerden.

Opwaaiend zand, stoefzand

Het plaggen van de heide gebeurde zo dicht mogelijk bij het dorp, want het vervoer van de plaggen was zwaar werk.

Waar geplagd werd, kwam geel zand tevoorschijn, dat ging stuiven (stoeven) en vormde zandduinen. Het zorgde voor overlast in de dorpen en bedekte de akkers, die men juist met behulp van het plaggen vruchtbaarder probeerde te maken, met een laagje geel zand.

Bos en landbouw

Het zand trachtte men te beteugelen met het planten van grove dennen. Dit gebeurde ook op het huidige Berenkuilterrein, nadat de heer Lels - een reder uit Rotterdam - in 1917 het hele gebied, zgn. woeste grond, aan de westkant van Grolloo had aangekocht. Het grootste deel van de heide liet hij ontginnen voor landbouw en gaf hij de naam Vredenheim. De vier boerderijen die er gebouwd werden, kregen eveneens die naam.

Jeneverbessen

Jeneverbessen houden net als heide van arme grond en zie je dus meestal in combinatie met heide en stuifzand. Ze zijn beschermd omdat ze nauwelijks verjongen. Hier lijkt de laatste jaren enige kentering in te komen. Ook op De Berenkuil worden regelmatig nieuwe jeneverbesloten gevonden.



“De Berenkuil” Sinds 1937

Mevrouw Nina Mouton van Rossem uit Den Haag kocht in 1937 het huidige Berenkuilterrein.

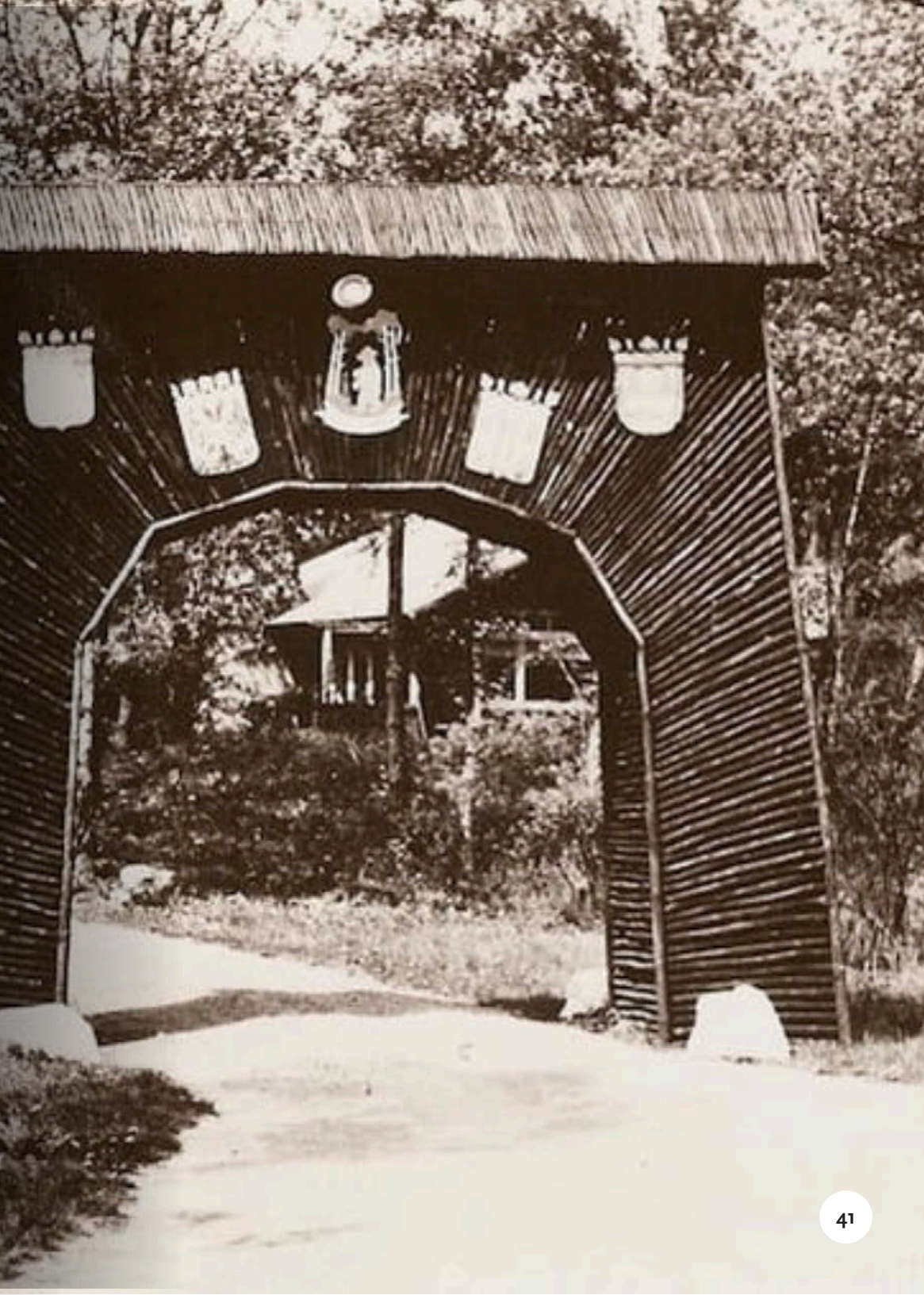
Zij liet op de plek waar nu het openluchttheater is een houten villa bouwen en noemde dit De Berenkuil. Dit ter nagedachtenis aan haar eerste man, die na een huwelijk van 27 jaar in 1924 overleed en haar met verdriet en een berenverzameling achterliet.

Hoe mooi is het dan dat deze plek nog steeds De Berenkuil heet. Daarna was Nina minder gelukkig in de liefde. Haar derde huwelijk, dat maar drieënhalve maand stand hield, is waarschijnlijk de reden dat Nina op 67 jarige leeftijd vanuit het westen naar Grolloo verhuisde.

Gasten verblijven, overdekte tennishal en koepelkamer

Nina ontving veel gasten, waarvoor ze allerlei gastenverblijven en een overdekte tennishal bouwde. Het feest voor haar vierde huwelijk in 1939, de heer Servatius uit Assen was de gelukkige, werd in in deze hal gevierd. De Berenkuil werd na de oorlog verkocht aan de gemeente Rolde en het echtpaar vertrok naar Den Haag.

De tennishal is in het begin van de oorlog afgebroken, naar men zegt uit angst dat het door de bezetter gevorderd zou worden. De overige gebouwen zijn nog jaren als winkel, kamphuis en recreatiezaal voor de camping in gebruik geweest.



Brand, wijnkelder en taxiriten

In 1984 brandde de houten villa helemaal af, de stenen koepelkamer die er aan vast was gebouwd als rookkamer voor Nina haar gasten, bleef bewaard. Het openluchttheater dat sinds 1956 aan de andere kant van de weg lag, is verplaatst naar de heuvel waar tot de brand villa De Berenkuil stond. De ruim 80 jaar oude koepelkamer vormt nu een prachtig decor op het podium. Er zou ook nog ergens een geheime kelder zijn met veel flessen wijn. Toen de binnenspeeltuin Tippedoki werd gebouwd, kwam de kelder tevoorschijn. Maar helaas geen flessen wijn.

Omdat mevrouw Mouton haar kennissen en familie ver weg had wonen en ze ook nog onroerend goed bezat, waaronder een proefboerderij in Friesland, had smid Reinders aan haar een goede klant. Hij reed haar het hele land door met zijn "taxi"auto.

Stichting vakantiecentrum De Berenkuil

Het landgoed van Nina Mouton kreeg zeven jaar na de oorlog een bijzondere bestemming. Een stichting van vier gemeenten, Groningen, Hoogezand-Sappemeer, Rolde en Veendam startte uit oogpunt van sociaal toerisme op 31 mei 1952 Vakantiecentrum De Berenkuil. Op de Berenkuilpoort hingen tot 1973 de wapens van deze vier gemeenten. Inwoners uit deze gemeenten kregen korting op hun verblijf.

Toen de exploitatie al jaren als kostenpost op alle gemeentebegrotingen stond, kwam De Berenkuil in 1973 in particuliere handen. Een familiebedrijf waar inmiddels de derde generatie aan de slag is.

Als de camping vol staat zijn er zo'n 2000 gasten, gelet op de voorzieningen op de camping vooral gezinnen met jonge kinderen.



ONTDEK NÓG MEER INSPIRERENDE WANDELINGEN



Op pad met Wemeltje Kruit



- 4 km
- Gasselte
- Luisterverhaal



Langs de Aa en door de strubben



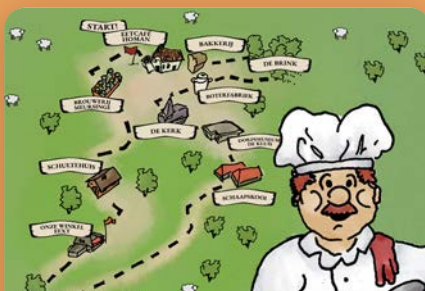
- 9,2 km
- Schipborg
- Fotografie route



Op pad met het witte wief



- 3,8 km
- Grolloo
- Luisterverhaal



Op pad met Joop Stroop



- 4 km
- Eext
- Luisterverhaal

scan een QR code! of ga naar
www.eindjeomindrenthe.nl