

# Kostvlies - Hamerlandenroute



FOTO: HET DRENTSE LANDSCHAP

Het Drentse Landschap

WANDELROUTE 6 KM

Het mooiste ervaar je de Hondsrug als je hem van enige afstand beschouwt. Dichter bij de vriendelijke glooiingen verdwijnt het besef van hoogte en diepte. Tenzij mensen gaten en geulen in de Hondsrug hebben gegraven. Onderweg op de Hamerlandenroute bij Gasselte kun je dat prachtig zien.



## Startpunt

Parkeerplaats golfclub De Semslanden,  
Nieuwe Dijk 1, 9514 BX Gasselternijveen.

[Routebeschrijving](#).

## Lengte route 6 km

## GPS-startpunt

52°59'09.0"N 6°48'18.3"E

## Begaanbaarheid paden

Goed begaanbaar in alle jaargetijden.

Langs het golfterrein is de route met bordjes  
aangegeven.

## Honden

Honden toegestaan mits aangelijnd.

## Afkortingen

LA linksaf, RA rechtsaf, RD rechtdoor.

Over deze route is een artikel verschenen in  
Kwartaalblad 110 van Het Drentse Landschap  
(juni 2021).

- .....
- Deze pdf werkt het beste in Acrobat Reader  
of iBooks.
  - Printen: maak gebruik van de mogelijkheden  
van uw eigen printer. [Zie tips](#).



# 🚶 Kostvlies-Hamerlandenroute



**Tik op de nummers  
voor informatie.**



## 1 **Golfbaan De Semslanden** kaart

*Als wandelaar ben je te gast op de golfbaan. Niet van het aangegeven wandelpad afwijken.*

- Vanaf parkeerplaats toegangsweg oversteken en rechts van clubgebouw RA langs golfterrein (grindpad).
- Pad loopt RD langs sloot. Op splitsing links aanhouden. In bocht naar rechts graspad RD over houten brug. Pad loopt door bosje.
- Einde bospad golfbaan RD oversteken. Aan overkant baan half-verharde weg RA. Graspad RA volgen naar rand golfterrein.

Het eerste deel van de Hamerlandenroute loop je over het veertig hectare grote Landgoed De Semslanden. Op de grens van





Hondsrug en Hunzedal is in de jaren tachtig een golfclub van start gegaan die inmiddels beschikt over een achttien holesbaan. In 2018 kreeg het golfterrein de status van landgoed. Vereniging De Hamerlanden realiseerde deze wandelroute in het najaar van 2018 en mocht van het golfterrein gebruikmaken. Daarbij had ze alle medewerking van de Stichting Vrienden van de Semslanden, die ook weer enthousiast meewerkt aan deze upgrading van de wandelroute.

Brasserie de Semslanden van de golfbaan is zeven dagen per week open, niet alleen voor golfers, maar ook voor wandelaars.



## 2 Oude spoorlijn

kaart

- Aan rand golfbaan omhoog naar tracé voormalige spoorlijn, hier RA. Weg naar Kostvlies oversteken.



Na een stukje over de golfbaan kom je op een lange rechte laan terecht. Hier liep vroeger de spoorlijn van Assen naar Stadskanaal. Het was een van de spoorlijntjes die de Noordoosterlocaalspoorweg-Maatschappij een eeuw geleden in Drenthe exploiteerde. In 1903 begon de NOLS met de aanleg van de spoorlijn die vlak voor de Hunze samenkwam met de lijn Emmen-Stadskanaal.

De lijn Assen-Stadskanaal kon in 1905 worden geopend. Voortaan was je in 55 minuten met de trein van Assen in Stadskanaal. In 1948 reed de laatste passagierstrein het traject.



### 3 **Verdwenen stationnetje**

[kaart](#)

- Bij houten 'stationnetje' LA. Einde weg RA en vervolgens RD, Esweg.

Op de plaats waar vroeger de halte Gasselte van de NOLS stond, staat nu een houten gebouwtje dat je als picknickbank kunt



gebruiken. Het oude stationnetje werd in 1969 afgebroken.

Alle stationnetjes van de spoorwegmaatschappij waren ontworpen door Eduard Cuypers (1859-1927). Eduard was een neef van de beroemde architect Pierre Cuypers die onder andere het Rijksmuseum en het Centraal Station in Amsterdam ontwierp. Eduard Cuypers maakte voor de NOLS stations der eerste, tweede en derde klasse, halteplaatsen en stopplaatsen. De halte Gasselte omvatte een wachtkamer en een kantoortje plus de woning van de haltechef. Het huis bij het verdwenen stationnetje stamt deels nog uit de NOLS-tijd. Het werd indertijd gebouwd als ploegbaaswoning.

#### 4 **Ravijn**

kaart

- **Einde weg bij Restaurant De Wiemel meteen scherp RA half verhard pad.**
- **Op driesprong keienweg LA. Voor kruising LA route over tracé voormalige spoorlijn vervolgen.**

Over een afstand van meer dan twee kilometer volgt de route de oude spoorbaan. Het laatste stuk loop je door het Ravijn, zoals ze hier in de buurt zeggen. Het lijkt alsof je tussen twee hoge aarden wallen loopt. Als je bij de spoorbrug met de trap omhoog gaat, realiseer je je voor het eerst pas goed dat het



spoorlijntje door een diepe geul in de Hondsrug gelopen heeft.

De helling vanuit het Hunzedal tegen de Hondsrug op was te steil voor de NOLS-locomotieven. Besloten werd hier een doorsnijding van ongeveer een kilometer in de Hondsrug te maken om een flauwere helling te krijgen. Het zand gebruikte men om een aarden baan voor de spoorweg door het Hunzedal aan te leggen.



## 5 Gasselter es

kaart

- Bij stenen brug over het Ravijn trap naar boven nemen. Over brug zandpad RD. Fietspad én asfaltweggetje oversteken.







boompjes te kappen. Daarvoor betaalden ze de boeren die eigenaar van deze hakhoutbosjes waren. De eekschillers hadden alleen belangstelling voor de eikenbast waarvan looistof gemaakt werd voor de leerlooierijen. Het hout dat overbleef, verkochten ze meestal meteen weer als brandhout. In de twintigste eeuw schakelde de leer-

industrie over op chemische looistoffen.

Rond 1850 namen de eekschillersfamilies

Van 't Hof en

Dokter afscheid

van hun trekkende bestaan. Ze

vestigden zich op

een plek die van

oudsher Kostvlies

genoemd werd om een

eigen boerenbedrijfje te

beginnen. De naam Kostvlies

herinnert aan het feit dat het land hier slechts met de grootste mogelijke moeite kon worden ontgonnen, zoiets 'koste vlees'...

De eekschillers kwamen uit een streng-christelijke streek op de Veluwe en ze

bouwden in Kostvlies een eigen kerkje. Hun

'lokaaltje' is allang verdwenen net als het

eigen schooltje dat het dorp tussen 1930 en

1975 bezat.





## 7 Zandgat

kaart

- Na huisnr. 35 door houten hek LA naar Zandgat. Bij insectenhotel schelpenpad RA. Vóór einde pad paadje RA.
- Bij bank RA en vervolgens pad LA. Dit pad brengt je tegen de klok in om het Zandgat heen. Na verlaten terrein doorgaande weg LA.



Het hoogteverschil ervaar je ook bij het Zandgat in Kostvliet. Over de westelijke oever loop je langs licht glooiende esgronden terwijl links van het pad een meter of tien onder je het water van het Zandgat ligt. Het gat ontstond eind jaren zestig bij de aanleg van de nieuwe provinciale weg langs Gasselte en Gasselternijveen naar Stadskanaal.



Zo'n twintig jaar geleden deed eigenaar de firma Dries de 4,5 hectare grote zandafgraving in de verkoop. Het werd inmiddels door de inwoners van Kostvliet gebruikt voor allerlei activiteiten en ze vreesden dat een nieuwe eigenaar daar een einde aan zou maken. In 2016 richtten ze de Vereniging De Hamerlanden op om hun paradijs veilig te stellen.

In 2019 nam Vereniging De Hamerlanden contact op met Het Drentse Landschap. om dit unieke stukje natuur te behouden. Het verzoek sprak Het Drentse Landschap aan,

vooral omdat het hele dorp achter de plannen stond en velen zelfs bereid bleken om geld in het project te steken. Op 2 februari 2020 kon er een feestje gevierd worden: de vereniging en Het Drentse Landschap waren samen eigenaar van het Zandgat geworden. Rond de plas zul je zien dat er inmiddels bergen

werk verzet zijn. Bij de zuidoever ligt een aarden wand waar hopelijk oeverzwaluwen gaan broeden. Het zit wel goed met de natuur als een heel dorp een oogje in het zeil houdt.





## 8 Terug naar startpunt

kaart

- Tegenover huisnr. 41 keienweggetje RA.
- Einde weggetje asfaltweg RA.
- Bij de golfbaan toegangsweg LA terug naar startpunt.

*Deze Hamerlandenroute is door de Vereniging De Hamerlanden ontwikkeld. De route is met bordjes aangegeven, al wijkt deze route op enkele punten af.*

*Dank aan de vereniging dat we deze route mogen gebruiken. Dank ook aan golfbaan De Semslanden en zijn medewerkers dat we over hun terrein mogen wandelen.*

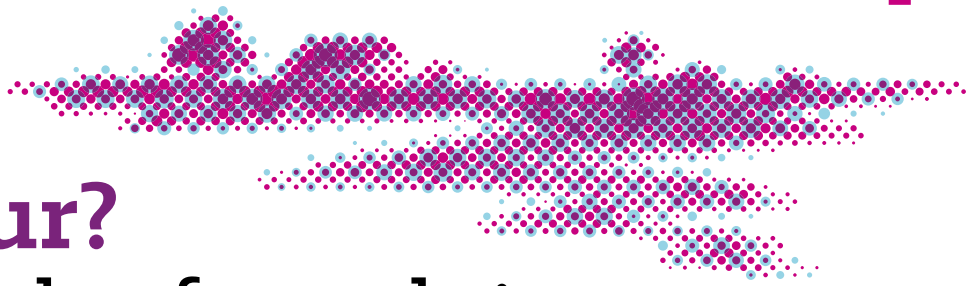


FOTO: HET DRENTSE LANDSCHAP





## Het Drentse Landschap



### Logeren in de natuur?

Het Drentse Landschap heeft prachtige vakantieaccommodaties beschikbaar voor liefhebbers van rust en ruimte. Een paar dagen er even helemaal tussenuit! Je verblijft midden in de natuur in een huis dat van alle gemakken voorzien is...

Je kunt de accommodaties van Het Drentse Landschap rechtstreeks boeken via

[www.Buitenlevenvakanties.nl](http://www.Buitenlevenvakanties.nl)

Stichting Het Drentse Landschap

Bel tijdens kantooruren (0592) 313 552

[www.drentslandschap.nl](http://www.drentslandschap.nl)

Volg ons op:



Teksten: Bertus Boivin, Melle Buruma

Coördinatie: Hanna Schipper

Topografie: BRT Achtergrondkaart © Kadaster/  
OpenStreetMap (CC BY 4.0).

Vormgeving: [Smartmobiletour.nl](http://Smartmobiletour.nl)