



## Fietsroute 45 km Reestdal en Ruinerwold

Tekst: Bertus Boivin / route: Roelof Huisman

Vandaag komt u langs een aantal van de meest opvallende Drentse boerderijen. Rietgedekte boerderijtjes uit de achttiende eeuw verstopt in het groen. Eenvoudige ontginningsboerderijen die je in één oogopslag laten merken dat het hier toentertijd geen vetpot geweest kan zijn. Fraaie villaboerderijen die de rijkdom van hun bewoners tot in het kleinste detail naar voren brengen. Een fietstocht biedt mogelijkheden bij uitstek om de wisselwerking tussen boerderijen en het omringende landschap te laten zien.

# Informatie over de fietsroute

## Lengte fietsroute 45km

Startpunt parkeerplaats bij boerderij 't Ende

[Routebeschrijving](#)

## Gps-coördinaten startpunt

[52°39'34.6"N 6°19'49.1"E](#)

Door op de gps coördinaten te klikken ziet u het routepunt in Google Maps.

## Openbaar vervoer

Zie [www.9292ov.nl](http://www.9292ov.nl) of bel (0900) 9292.

## Fietsverhuur

Wolbers Stationsrijwielshop, Stationsweg 72,  
7941 HG Meppel, (0522) 25 43 69

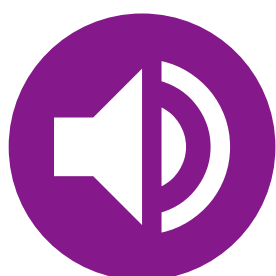
Tweewielercentrum Huisjes, Dorpsstraat 70,  
7957 AW de Wijk, (0522) 44 32 92.

## Afkortingen

LA linksaf, PS paddenstoel, RA rechtsaf,  
RD rechtdoor, **KP** Knooppunt.

## Printen

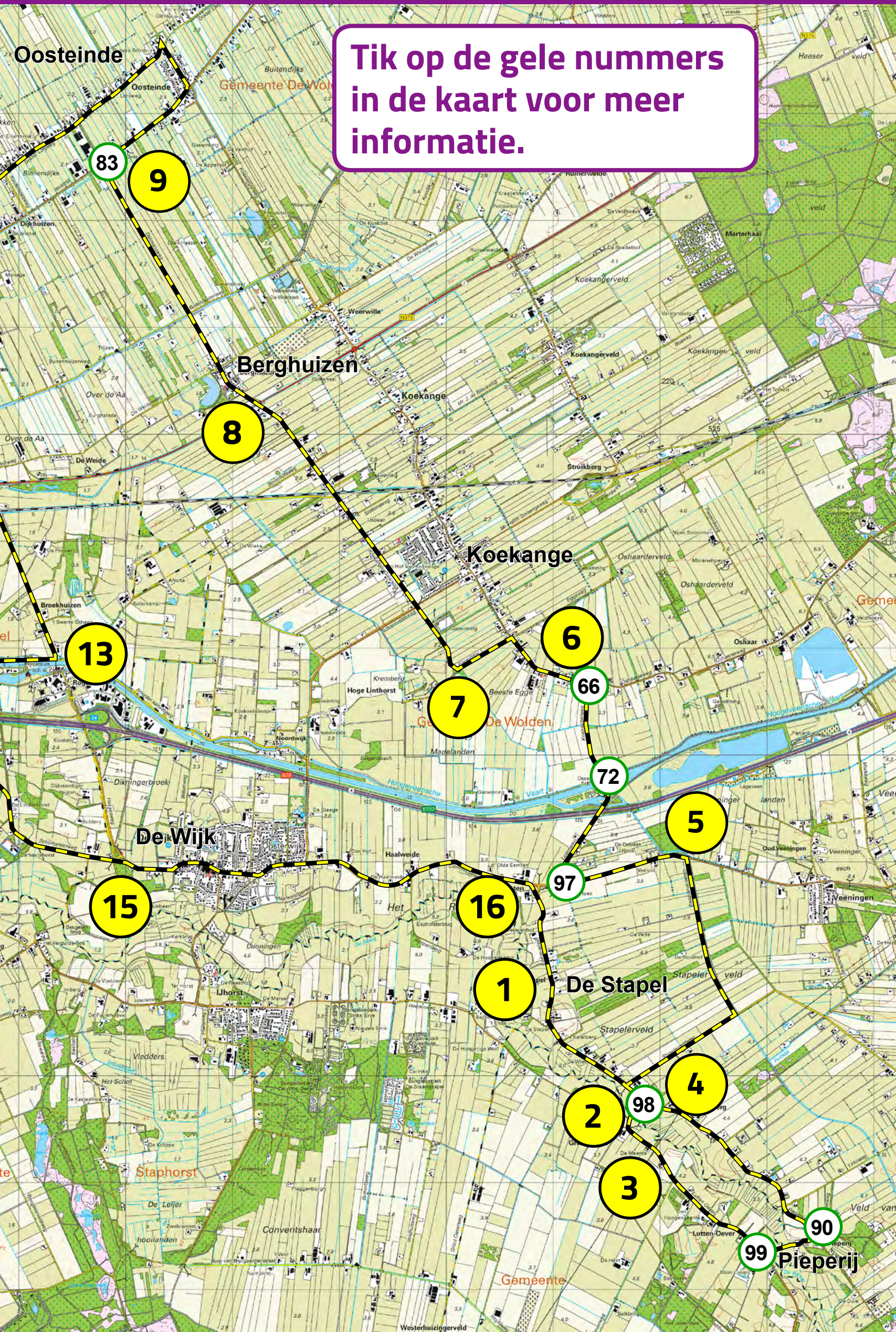
Wilt u deze route printen, kies dan bij  
Adobe acrobat > printen > meerdere >  
4 pagina's per vel.



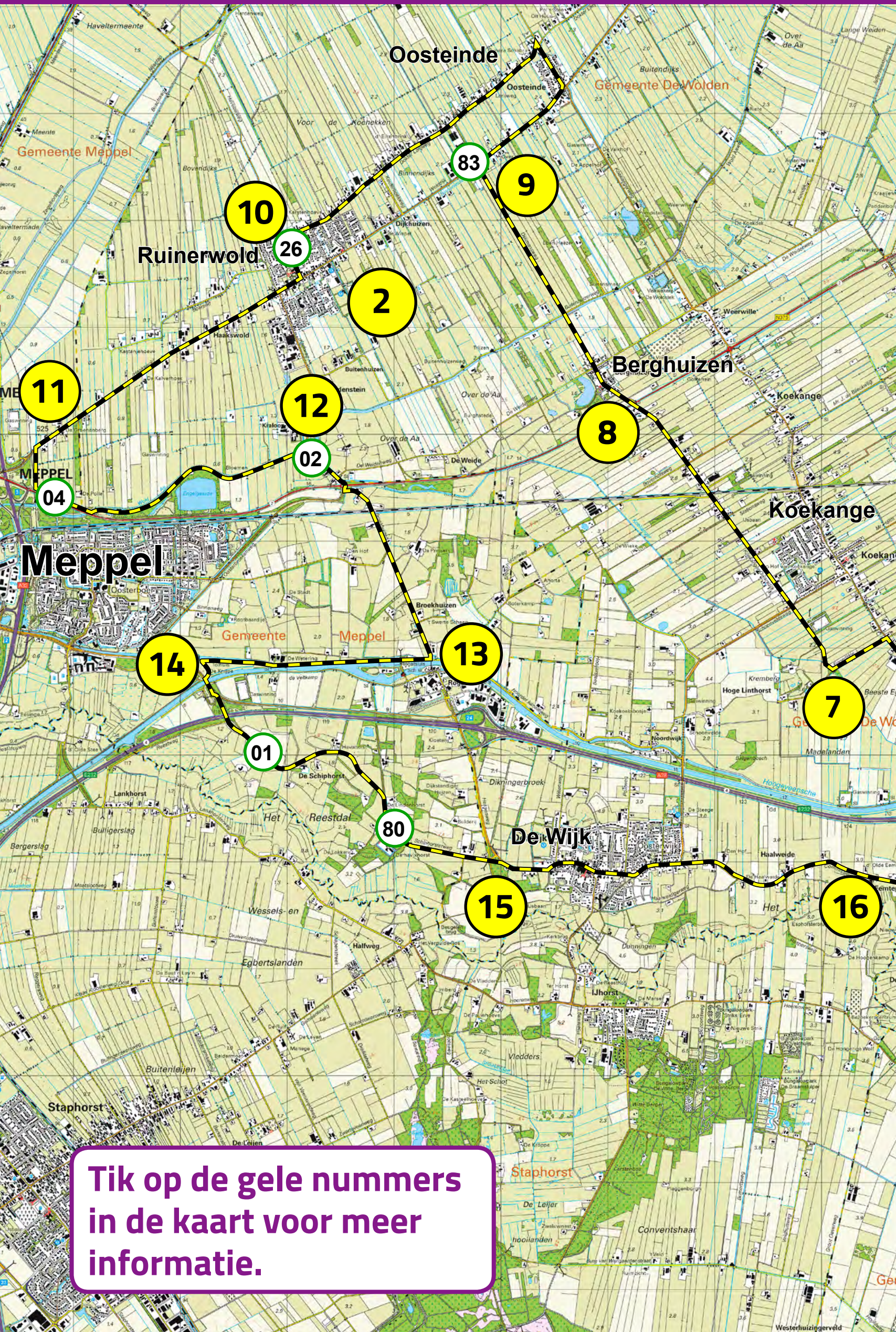
**Audiotour (7 min)**

# Reestdal en Ruinerwold 1

Tik op de gele nummers in de kaart voor meer informatie.



# Reestdal en Ruinerwold 2



## 1 De Stapel

kaart

[GPS: 52°39'34.6"N 6°19'49.1"E](#)

**Vanaf 't Ende gaat u op het fietspad langs de Stapelerweg rechts.**

## 2 Café Poortman

[GPS: 52°39'09.3"N 6°20'43.2"E](#)

**Bij Café Poortman blijft u het fietspad volgen. U gaat de Reest over (KP 98) en volgt de bocht richting Balkbrug.**

Wie voor het eerst in zijn of haar leven over de Reest komt, zal niet gauw geïntimideerd raken door de breedte of de woestheid van haar stroom. Toch heeft de Reest een belangrijk stempel gedrukt op het landschap waar ze door stroomt. De Reest vroeg weinig en had veel te bieden want de landen aan weerszijden van de beek leverden meer hooi op dan



waar dan ook elders. Meer hooi betekende dat je meer vee kon houden. Eeuwenlang zijn de boeren de Reestlanden op dezelfde manier blijven beheren door het land regelmatig te hooien en niet te bemesten. Zo ontstonden bloemrijke hooilanden die mede dankzij de inspanningen van Stichting Het Drentse Landschap en Landschap Overijssel bewaard gebleven zijn. Langs de Reest groeien plantensoorten die elders in Nederland buitengewoon zeldzaam geworden zijn.

### 3 Pieperij

kaart

[GPS: 52°38'21.5"N 6°21'44.2"E](#)

**U rijdt op de Lutten Oever.**

**Na circa 1,5 kilometer (KP 99) slaat u linksaf naar Pieperij.**

**Over de Reest op de driesprong (KP 90) opnieuw linksaf.**

**Op driesprong rechtdoor.**

In de twaalfde eeuw waagden de eerste pioniers zich in het Reestdal. Het waren Drentse boeren die op zoek waren gegaan naar een gunstige plek om zich te vestigen. Het waren Drenten dus bouwden ze Drentse boerderijen. Kleine boerderijen met rieten daken, omgeven door een dichte haag en een erf vol bomen en struiken. Samen vormden ze een soort groene mantel die het erf aan het gezicht onttrok.



Een bijzonder fraai voorbeeld vindt u onderweg van Pieperij naar Bloemberg aan uw rechterhand (Bloemberg 14).

4

## Richting Fort

kaart

[GPS: 52°39'13.6"N 6°20'35.3"E](#)

**Bij Café Poortman steekt u de door-  
gaande weg over en gaat u rechtsaf.  
Na 200 meter neemt u rechtsaf de weg  
naar Fort. Voor de brug slaat u linksaf  
en volgt u de Stapelerveldweg.**

Aan het begin van de twintigste eeuw werd het grootste deel van het Stapelerveld ontgonnen tot landbouwgrond. Eeuwenlang was het veld het domein geweest van de schaapskudde van de boeren van De Stapel. Het gebruik van kunstmest maakte de kudde overbodig en het Stapelerveld werd

ontgonnen. Met de ontginningen ontstond een nieuw type boerenbedrijf dat buiten de woonkernen in het buitengebied werd gevestigd. Bedrijven die zich ook qua vorm en indeling niet stoorden aan de eeuwenoude tradities. Vaak zijn het boerderijen van het zogeheten krimpentype. Ze hebben een doorlopende noklijn van voor naar achter. De boerderij versmalde zich daarbij in sprongen – ofwel: ‘krimpen’ – van een brede schuur met lage muren naar het veel smallere woongedeelte met hoge zijmuren. Zo kreeg je aan de voorkant extra licht en lucht in huis, terwijl je het bedrijfsgedeelte zo groot kon maken als nodig was. Op allerlei plaatsen zult u onderweg dit type aantreffen dat vele jaren bijzonder populair was, omdat het een prima woning plus een efficiënte werkplek opleverde.





**5**

## Commissieweg

kaart

[GPS: 52°40'22.6"N 6°21'07.0"E](#)

Aan het eind van de weg gaat u linksaf de Commissieweg op en daarna de eerste weg rechts (KP 97). Dit is de Leyenweg richting Koekange.

**6**

## Knooppunt 66

[GPS: 52°41'15.8"N 6°20'18.6"E](#)

Einde weg gaat u linksaf naar Koekange, maar vervolgens neemt u meteen de eerste weg links (KP 66) naar de Hoge Linthorst.

Hoewel de route later rechtsaf gaat, is het beslist de moeite waard een klein stukje door te rijden om het piepkleine gehucht Hoge Linthorst met een handvol oude boerderijen even te bekijken. In de Middeleeuwen lag het als een eilandje in het veen aan de overkant van de Koekanger Aa.



**7**

## Koekange

kaart

[GPS: 52°41'20.0"N 6°19'13.7"E](#)

Voor de Hoge Linthorst gaat u rechtsaf richting de Wijk, u steekt de doorgaande weg over. U rijdt nu op de Koekanger Dwarsdijk die u naar Berghuizen brengt.

Het dorp Koekange is een streekdorp dat als een randveenontginning op de oostoever van de Koekanger Aa ontstaan is. De deskundigen zijn het er over eens dat het dorp in de 13e eeuw hier langs de huidige Koekanger Dwarsdijk ontstaan is. De oudste vermelding is van 1275. Vanaf deze wat hoger gelegen zandrug werden lang gerekte percelen aangemaakt. Veel van de oude middeleeuwse erven zijn in de loop van de tijd in oostelijke richting verplaatst. Met het verplaatsen van de boerderijen verplaatste de doorgaande route zich van de Koekanger Dwarsdijk naar de huidige Dorpsstraat, ongeveer 500 meter verderop.



**8**

## Dijkmansweg

[kaart](#)

[GPS: 52°42'41.4"N 6°17'37.1"E](#)

De weg heet Dijkmansweg. Hij gaat over in een zandweg met naastliggend fietspad (KP 83). Het pad brengt u naar Ruinerwold.

**9**

## Dokter Larijweg

[GPS: 52°43'54.2"N 6°16'19.6"E](#)

In Ruinerwold komt u op de Wolddijk uit. Daar gaat u rechtsaf, bij de rotonde linksaf om vervolgens op de kruising linksaf de Dokter Larijweg op te gaan.

Ruinerwold ontstond als streekdorp aan de noordkant van de Wolddijk. De in totaal bijna zeven kilometer lange Larijweg is pas in 1924 aangelegd op initiatief van de toenmalige huisdokter Larij. Vroeger waren de erven alleen bereikbaar vanaf de Wolddijk langs



eigen paadjes die vaak enkele honderden meters lang waren.

Aan de daken van de boerderijen is goed te zien dat er nog flink wat veen onder moet hebben gezeten toen ze gebouwd werden, want de meeste rieten daken vertonen diepe knikken en de gevels zijn vaak scheefgezakt. Fraaie gietijzeren muurankers in de vorm van cijfers maken duidelijk dat de meeste boerderijen uit de achttiende eeuw stammen. Opvallend detail zijn de duizend perenbomen aan weerszijden van de straat. Als je toch bomen plant, waarom dan geen gezond fruit, redeneerde dokter Larij.

## **10** Haakswold

kaart

[GPS: 52°43'32.2"N 6°14'42.8"E](#)

**U volgt de Larijweg helemaal tot het eind (KP 26). Halverwege passeert u KP 42. Dan linksaf de Havelterweg op. Op de doorgaande weg gaat u rechtsaf om deze te blijven volgen richting Meppel. Voorbij de rotonde gaat de weg Haakswold heten.**

Haakswold wordt ook wel het 'Gouden Endje' van Ruinerwold genoemd. Toen rond 1900 de fabrieksboter de internationale markten veroverde, profiteerden de boeren hier er met volle teugen van. Langs Haakswold vindt u de



villaboerderijen van de Ruinerwoldse herenboeren, de ene boerderij nog groter dan de andere. Opvallend is de boerderij aan de rechterkant waar naast het statige woonhuis een fel gekleurd Chinees huis gebouwd is als ouderwoning (Haakswold 8/10). De boer had zo'n gebouwtje op de Wereldtentoonstelling in Parijs gezien en liet hem door de dorpsstimmerman van een plaatje namaken. Een van de mooiste boerderijen aan de overkant van de weg is de Villa Gomarus, in 1899 gebouwd in neorenaissance stijl (Haakswold 19).

## **11** **Fietspad**

**kaart**

**[GPS: 52°42'29.4"N 6°12'37.9"E](#)**

**Een stukje vóór het viaduct bij het bord 'overstekende fietsers' de weg oversteken naar het fietspad. Vóór de fietstunnel volgt u linksaf het fietspad.**

**12** **Knooppunt 02**

[GPS: 52°42'28.8"N 6°14'54.0"E](#)

Aan het eind van het fietspad (KP 02) gaat u rechtsaf. De weg heet Broekhuizen. U steekt bij de rotonde de weg over en gaat richting Rogat.

**13** **Tolhuisje**

[GPS: 52°41'24.8"N 6°15'53.8"E](#)

Bij het kanaal gaat u rechtsaf en blijft de kanaaldijk volgen tot u bij het tolhuisje komt.

**14** **Landgoederen**

[GPS: 52°41'15.0"N 6°14'05.4"E](#)

Ga voor het tolhuisje langs naar links onder viaduct door.

Vervolgens moet u rechtsaf het viaduct op dat u over de Hoogeveensche Vaart brengt.

Daarna brengt een tweede viaduct u over de A28 (KP 01).

Tot aan de Wijk vindt u langs de Schiphorsterweg een aantal opvallende landgoederen: De Lindendorst, De Havixhorst, Dickninge (KP 80) en Voorwijk. Het oudste huis van deze vier is De Havixhorst die in zijn huidige vorm in 1753 gebouwd werd. De Havixhorst is eigendom van Het Drentse Landschap en is in gebruik als



hotelrestaurant. Het huis en de landgoedtuin werden in oude luister hersteld; Stichting Beeldenpark richt er een beeldentuin in.

## 15 **Richting de Wijk**

[kaart](#)

[GPS: 52°40'24.1"N 6°16'21.9"E](#)

Aan het eind van de Schiphorsterweg volgt u rechts aanhoudend het fietspad de Wijk in. Daar blijft u de Dorpsstraat het dorp door volgen. Aan het eind van het dorp houdt u rechts aan, de Commissieweg op.

**16**

## Terug naar de Stapel

kaart

[GPS: 52°40'14.6"N 6°19'49.7"E](#)

**Na 3 km bij Restaurant De Stapel gaat u rechtsaf richting Balkbrug. In de flauwe bocht ziet u het bord dat u naar 't Ende terugbrengt.**

Aan de Commissieweg en de Stapelerweg vindt u tal van fraaie voorbeelden van rijke Reesterven die profiteerden van de gouden jaren van de Drentse zuivelindustrie ongeveer een eeuw geleden. Lagen de oude Reesterven een beetje verstopt voor de buitenwereld, een boerderij als De Hof mocht gezien worden. U ziet hem links van de weg op het adres Commissieweg 9. Hetzelfde geldt ook voor boerderij 't Ende, het begin- en eindpunt van deze route. Destijds werd een geheel nieuw voorhuis vóór het oude gebouw neergezet.





# Vakantie bij Het Drentse Landschap?

Stichting Het Drentse Landschap heeft een aantal prachtig gelegen vakantiewoningen in of vlakbij natuurgebieden. Het zijn zéér bijzondere woningen die herinneren aan het Drenthe van weleer.

Wilt u meer weten? Kijk op

[www.drentslandschap.nl/vakantiewoningen](http://www.drentslandschap.nl/vakantiewoningen)

of bel tijdens kantooruren (0592) 30 41 39.

Stichting Het Drentse Landschap

Postbus 83, 9400 AB Assen

(0592) 31 35 52

[info@drentslandschap.nl](mailto:info@drentslandschap.nl)

[www.drentslandschap.nl](http://www.drentslandschap.nl)

Volg ons op:



---

# Het Drentse Landschap

