

Een eindje om met Het Drentse Landschap

# Rond Hoogeveen



FOTO: HET DRENTSE LANDSCHAP

Het Drentse Landschap

FIETSRROUTE 56 KM

Onderweg zul je je verbazen over het landschap rond Hoogeveen. Hoe het landschap er nu uitziet, heeft alles te maken met de manier waarop de mensen hier vroeger de natuur naar hun hand hebben gezet. Dit is een andere wereld dan elders in Drenthe. Onderweg kom je langs acht terreinen van Het Drentse Landschap rond Hoogeveen.



# Informatie over de wandelroute

## Startpunt

NS-station Hoogeveen

Stationsplein 1, 7901 AA Hoogeveen

[Routebeschrijving Google Maps](#)

**Lengte route 56 km**

## GPS-Parkeerplaats

52°43'59.5"N 6°28'26.1"E

## Begaanbaarheid paden

Het grootste deel van de route gaat over fietspaden en rustige weggetjes. Op enkele punten over fietspaden langs doorgaande wegen. Bij [17] 500 m over (goed begaanbaar) onverhard weggetje.

## Afkortingen

LA linksaf, RA rechtsaf, RD rechtdoor,  
KP fietsknooppunt

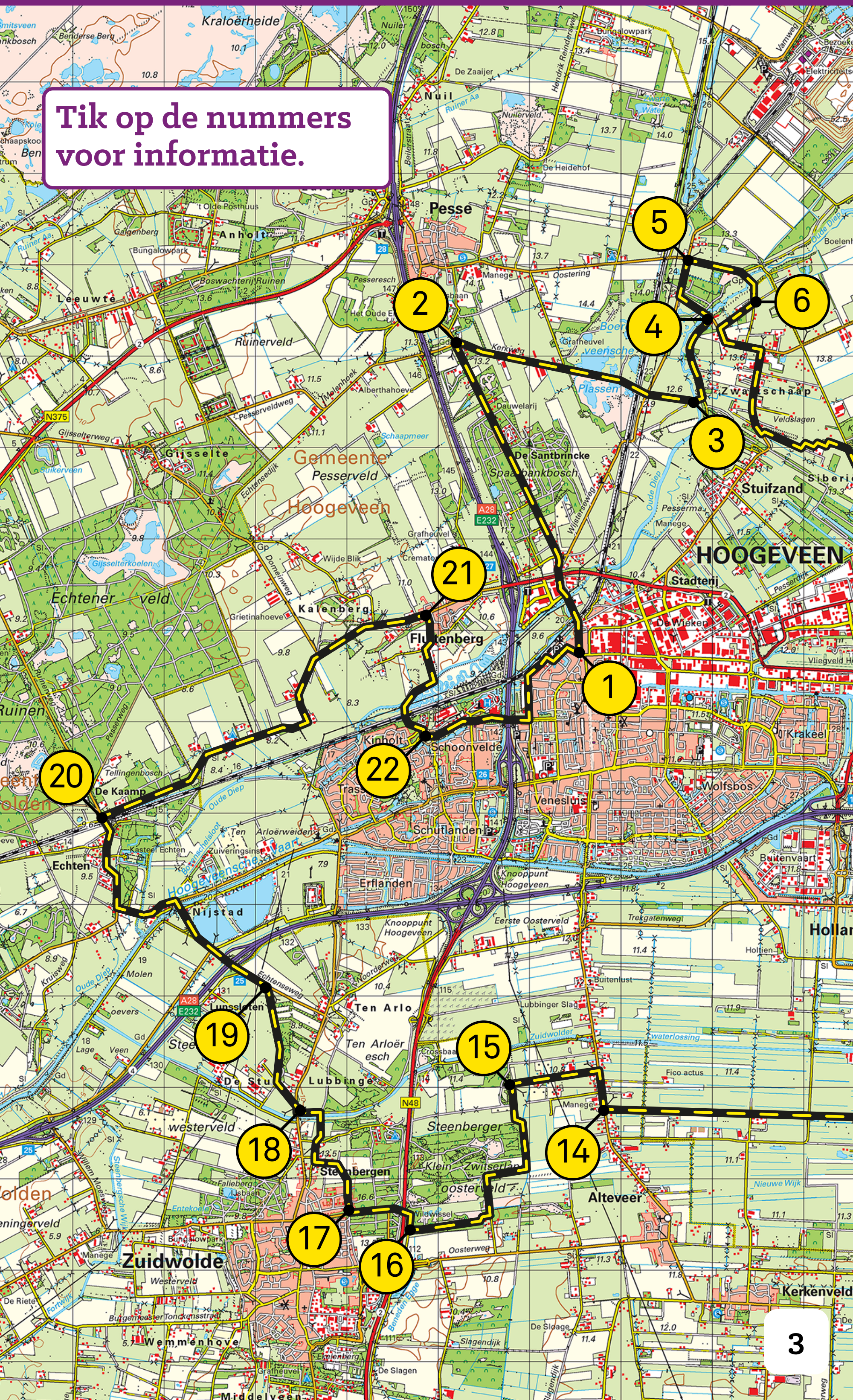
Let op: naar KP = route volgen tot het grote knooppuntbord, richting KP = route in deze richting volgen tot nieuwe aanwijzing

.....

- Deze pdf werkt het beste in Acrobat Reader of iBooks.
- Printen: maak gebruik van de mogelijkheden van uw eigen printer. [Zie tips](#).

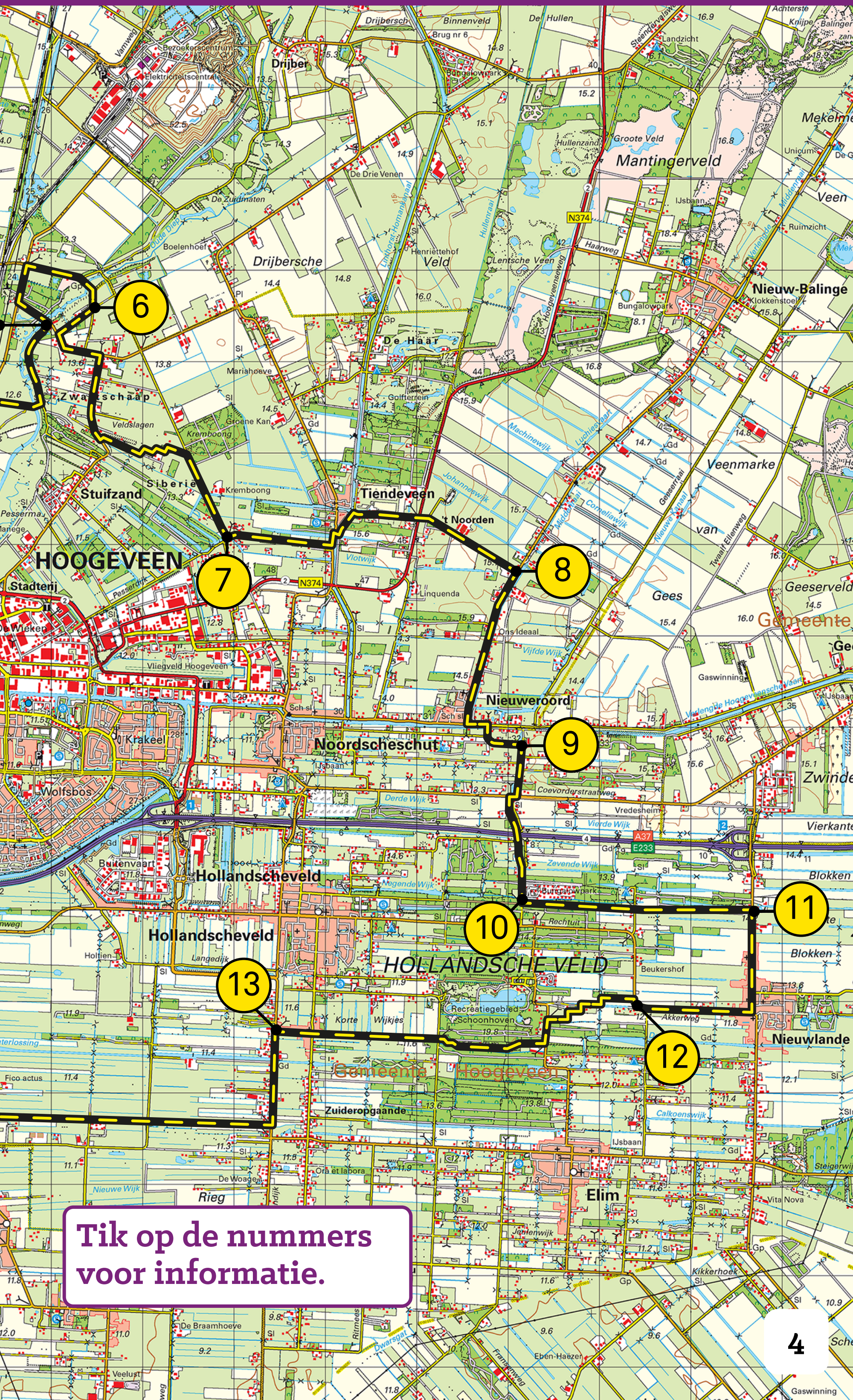


Tik op de nummers voor informatie.





# Rond Hoogeveen



Tik op de nummers voor informatie.



## Inleiding

Het grootste deel van deze route loopt door een oud ontginningslandschap. Het ontstond vanaf het begin van de zeventiende eeuw. Onder auspiciën van jonkheer Roelof van Echten kwam hier de turfwinning op gang. Nieuw Echten werd Hoogeveen en naar alle kanten werden wijken het veen in gegraven om de turf op te halen. Zodra de turfgravers vertrokken waren, namen boeren het land in gebruik. Er was zoveel land dat de natuur een deel kon terugnemen.

Anders dan elders op het Drentse zand is hier het hele buitengebied bewoond. Het maakt de streek meteen ook onvoorspelbaar. Je valt bij wijze van spreken in elke bocht van de ene verrassing in de andere.





Nog steeds is goed te zien dat de ene agrarische onderneming in het gebied succesvoller gebleken is dan de andere. Tussen de grote boerderijen staan huizen die nog steeds de vorm hebben van de plaggenhutten uit de pioniersjaren.

Duidelijk is ook dat veel van zulke keuterijtjes verdwenen zijn en nog zullen verdwijnen, omdat het de nieuwe eigenaren niet om de woning gaat, maar om een mooi plekje om hun dromen te realiseren. Misschien is die eigengereidheid wel het belangrijkste kenmerk van de streek rond Hoogeveen. Plus het besef dat de ene droom de andere niet is. Onderweg ben je in een wereld waar iedereen altijd gedaan heeft wat hem of haar het beste leek.





## 1 Spaarbankbos

kaart

- Vanaf station LA asfaltpad tussen bomen.
- Doorgaande weg oversteken en fietspad LA.
- Spoorwegovergang over en op grote kruispunt RD.

Dit prachtige wandelbos van Het Drentse Landschap dankt zijn naam aan de Spaarbank Hoogeveen die het bos rond 1900 aanlegde. De bank zag het toen vooral als een belegging in de houtteelt, waar toen overal rond Hoogeveen veel aan gedaan werd. Uiteraard gunde de Spaarbank de Hoogeveners ook de ontspanning van een mooie boswandeling. In een eeuw tijd is het Spaarbankbos uitgegroeid tot een 'volwassen' bos met prachtige lanen waar hoge oude naaldbomen en loofbomen afwisselen met veel jongere



KLEINE VEENBES: FOTO: GEERT DE VRIES



exemplaren. Verstoep in het bos vind je mooie veentjes met veenbes en lavendelheide en graslandjes met orchideeën.

## 2 Boerenveensche Plassen kaart

- Na twee kerken asfaltweg RA.
- Op driesprong weggetje RD.

Vanaf het klinkerweggetje kun je de Boerenveensche Plassen bekijken. Halverwege de jaren tachtig was een deel van het gebied nog landbouwgrond en liepen er diepe ontwateringsloten.

Het Drentse Landschap heeft er alles aan gedaan om de Boerenveensche Plassen in hun oorspronkelijke toestand terug te brengen. Op plekken waar de vermeste bovenlaag waar verwijderd is, groeien kleine zonnedauw en welriekende nachtorchis. Omdat het gebied kletsnat is, is het nauwelijks toegankelijk en





kan de natuur volop van de rust profiteren. De watersnip, die op de Rode lijst van bedreigde soorten staat, broedt er elk jaar.

### 3 Beekdal Oude Diep

kaart

- Na spoorwegovergang en kruising doorgaande weg einde weg LA, Secteweg.

Vlak voor de Secteweg kom je over het Oude Diep. Links van je ligt de Oostermaat, rechts de Pesserma. Halverwege de jaren negentig is Het Drentse Landschap samen met het waterschap begonnen het Oude Diep zijn oorspronkelijke kronkelende loop terug te geven. Het beekdal is weer ingericht zoals het vroeger was met natte landjes, poelen, bosjes en houtwallen. Voormalig aardappelland veranderde in natuurrijk grasland waar zelfs weer orchideeën zijn gaan bloeien. Tussen Drijber en Hoogeveen ligt een nieuw Oude Diep in een landschap om heel zuinig op te zijn.





## 4 Landgoed Amshoff's Bosch kaart

- Einde Secteweg LA.
- Brug Oude Diep over en einde weg RA, Wijsterseweg.



Aan Secteweg 36 ligt Het Kleinste Huisje, één van de recreatiewoningen die Het Drentse Landschap verhuurt. Na de volgende brug over het Oude Diep ligt aan je rechterhand het Landgoed Amshoff's Bosch. Naast het beoefenen van de geneeskunst hield de Hoogeveense huisarts Fekko Koerts Amshoff zich eind negentiende eeuw ook enthousiast en succesvol bezig met ontginning en bosbouw. Voor hem gold - net als voor de Spaarbank Hoogeveen - dat het bezit van zo'n bos een interessante investering was. Enkele jaren geleden kon Het Drentse Landschap het dertig hectare grote landgoed



van de familie Amshoff kopen. Vlak na de brug loopt een paadje het bos in om er even een kijkje te nemen.

## 5 Boerveldweg

kaart

- Eerste weg RA, Boerveldweg.
- Driesprong rechts aanhouden.

BOTERBLOEMEN - FOTO: HET DRENTSE LANDSCHAP



## 6 Kremboong

kaart

- Na brug Oude Diep eerste weg RA.
- Einde weg LA.
- Eerste weg RA, Zwartschaap.
- Vóór plaatsnaambord Stuifzand weg LA, Siberië.
- Einde weg RA.

Na het bochtige weggetje Siberië kom je uit bij het bos Kremboong. Frederik s'Jacob verdiende een fortuin in het voormalig Nederlands-Indië



als eigenaar van de suikerplantage Kremboong. Terug in Nederland kocht hij in 1857 zo'n 250 hectare turfland op het Drijbersche Veld. Na het wegspitten van de turf liet s'Jacob er een bos aanplanten dat de naam kreeg van de onderneming die hem rijk gemaakt had. Ooit was het bos beroemd vanwege zijn typische naaldbosplanten als de dennenorchis.





Uiteindelijk moest dit fraaie bos grotendeels plaatsmaken voor landbouwgrond. Het Drentse Landschap heeft de 30 hectare kunnen kopen die van het oorspronkelijke bos waren overgebleven. Tegenwoordig mag de natuur in Kremboong volledig haar gang gaan.

*Je kunt je fietstocht afwisselen met een 2,5 km lange paaltjeswandeling door Kremboong. Het startpunt ligt 100 meter links van de bocht.*

## 7 Nieuw-Balinge

kaart

- Einde weg fietspaadje LA.
- Bij kanaal LA en meteen RA brug over.
- LA Noorderweg.
- Weg maakt bocht naar rechts.
- Hoogeveenseweg oversteken.

## 8 Nieuweroord

kaart

- Einde weg RA langs Middenraai.
- In Nieuweroord einde weg bij Verlengde Hoogeveensche Vaart LA. Meteen RA Trambrug over, Krommewijk.
- Weg maakt twee haakse bochten.

## 9 Meerboomweg

kaart

- Einde weg Coevorderstraatweg oversteken en fietspad RA.
- Eerste weg LA, Meerboomweg.
- Viaduct A37 over en weg blijven volgen.



## 10 **Bossen Hollandsche Veld** kaart

- Na recreatiecentrum in bos fietspad LA.

Op het Hollandsche Veld ontstonden in de negentiende eeuw overal bossen toen na de turfjaren de kale vlakte deels spontaan grotendeels door aanplant veranderde in één groot bos. Het gebied was eigendom van een groot aantal verveners en iedereen deed maar wat en daarmee is meteen de charme van deze bossen verklaard.



Het Drentse Landschap heeft 230 hectare op het Hollandsche Veld waar de bossen zich op een natuurlijke wijze kunnen ontwikkelen. Op regelmatige afstanden in het bos liggen nog steeds de oude turfwijsen die zo langzamerhand aan het dichtgroeien zijn. Bij [12] fiets je opnieuw een heel eind door de bossen van het Hollandsche Veld.



## 11 Onderduikersdorp

kaart

- Weggetje oversteken en fietspad vervolgen. In centrum Nieuwlande RA, Akkerweg.

In de Tweede Wereldoorlog zaten in Nieuwlande meer dan honderd Joden ondergedoken plus tal van andere onderduikers. Vrijwel iedereen in het dorp wist van de onderduikers af, maar ze zwegen erover in Nieuwlande. Voor de hulp aan zijn Joodse onderduikers kreeg Nieuwlande in 1985 uit Israël de Yad Vashem-onderscheiding. Slechts twee dorpen in de hele wereld hebben deze bijzondere onderscheiding gekregen.



FOTO: PLAATSELIJK BELANG NIEUWLANDE

*Het Yad Vashem-monument vind je in het centrum even linksaf de Brugstraat in. Aan de Julianalaan 3 staat Onderduikersmuseum De Duikelaar, zie [www.museumnieuwlande.nl](http://www.museumnieuwlande.nl)*



## 12 **Bossen Hollandsche Veld** kaart

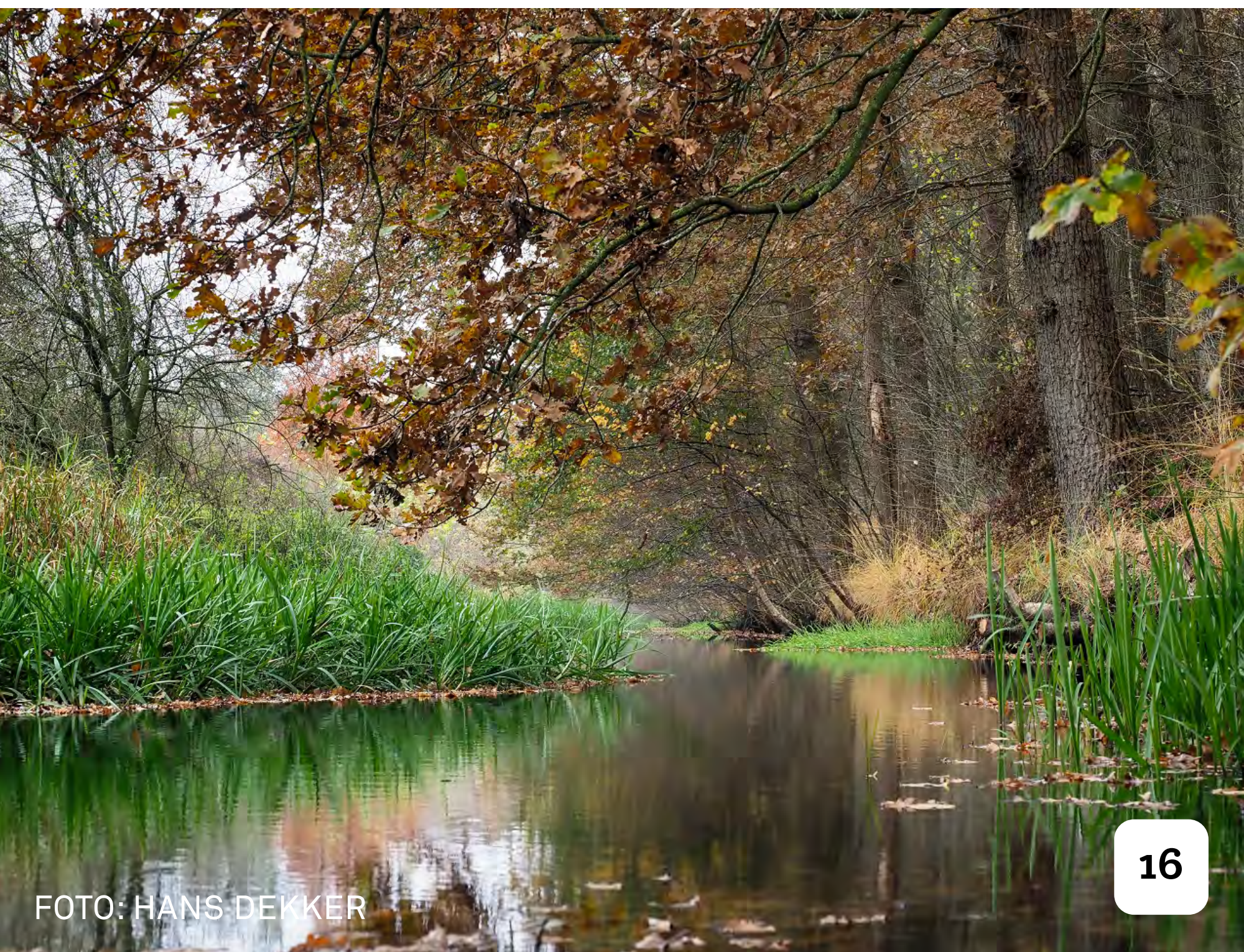
- Na bocht fietspad LA, Ockenspad.
- Einde fietspad LA.
- Na 300 m bij paddenstoel fietspad RA.
- Weg oversteken en fietspad vervolgen.

## 13 **Zuideropgaande** kaart

- Einde fietspad RA en meteen weg LA, Jan Wintersdijkje.
- Bij doorgaande weg fietspad LA.
- Na autobedrijf fietspad RA richting Alteveer en Zuidwolde.
- Weg oversteken en fietspad vervolgen.

## 14 **Oosterveldweg** kaart

- Einde fietspad weg oversteken en fietspad RA.
- Bij KP 13 weg LA, Oosterveldweg.





## 15 Steenberger Oosterveld

kaart

- Einde Oosterveldweg fietspad LA ri KP 18.
- Einde fietspad asfaltweggetje links aanhouden.
- Bij paddenstoel fietspad RA.



FOTO: HANS DEKKER

De boeren van de buurtschap Steenbergen ten noorden van Zuidwolde lieten hun schapen op het Oosterveld grazen. Een deel is nooit ontgonnen omdat de ontginners er letterlijk geen brood in zagen. Niet voor niets noemden de Zuidwoldigers het Klein Zwitserland! Een deel van het bos op het 100 hectare grote Steenberger Oosterveld van Het Drentse Landschap is destijds aangeplant om de stuifduinen vast te leggen. De rest ontstond spontaan toen de schapen verdwenen waren, maar gelukkig is er nog een mooi stuk heide overgebleven.



## 16 Ecoduct

kaart

- Via fietspad ecoduct oversteken en fietspad langs doorgaande weg vervolgen.

Het fietspad brengt je over het ecoduct Suthwalda dat de natuurgebieden rond Zuidwolde met het Steenberger Oosterveld verbindt. Met bewegingscamera's monitort de Natuurvereniging Zuidwolde welke dieren van de passages gebruikmaken. In 2021 registreerde de camera 4 vossen, 33 reeën, 36 dassen en 50 hazen die op deze manier van de ene kant van de N48 naar de andere liepen.



ECODUCT SUTHWALDA - FOTO: HANS DEKKER



## 17 Ten Arlo

kaart

- Na plaatsnaambord Zuidwolde weg RA, Sparrenlaan.
- In bocht rechts aanhouden naar weg met bord Doodlopende weg.
- Verharde weg wordt (goed berijdbaar) onverhard weggetje.
- In bocht links aanhouden.
- Volgende bocht rechts aanhouden.
- Weggetje wordt keienstraatje.

## 18 Recreatiegebied Nijstad

kaart

- Einde weggetje klinkerweg RA.
- Einde weg fietspad RD.
- Over bruggetje LA.
- Bij doorgaande weg fietspad RA.
- Na bushalte LA weg oversteken naar asfaltweggetje.
- Op driesprong rechts aanhouden.





## 19 Huis te Echten

kaart

- Einde asfaltweggetje weg LA.
- Viaduct A28 en brug Hoogeveensche Vaart over.
- Einde weg LA langs Molenhoeve naar Echten.
- Op driespring RA door dorp.



Midden in het dorp ligt rechts van de weg het Huis te Echten aan de rand van het beekdal van het Oude Diep. Al halverwege de dertiende eeuw stond hier het huis van de familie Van Echten. De Van Echtens hoorden tot de absolute top van de Drentse Ridderschap. Jonkheer Roelof van Echten was de man die Hoogeveen letterlijk op de kaart heeft gezet. De familie bleef meer dan zeven eeuwen trouw aan deze plek, want tot 1971 heeft niemand met 'Van Echten' in de naam op het



huis gewoond. Tegenwoordig is in het Huis te Echten een instelling voor visueel gehandicapten.

## 20 **Fluitenberg**

kaart

- Meteen na spoorwegovergang RA, Fluitenbergseweg.
- Route over fietspad aan linkerkant vervolgen.

## 21 **Oude Kene**

kaart

- In Fluitenberg eerste weg RA, Vijfhoek.
- Weg volgen over bruggetje.
- Spoorwegovergang over en weg vervolgen.

Sinds 2008 stroomt het Oude Diep door het gebied Oude Kene van Het Drentse Landschap langs de spoorlijn en de A28. Ooit was het 'echte' Oude Diep verdwenen onder de nieuwbouw van Hoogeveen en was er een





keurige waterlossing ten noorden van de Oude Kene gegraven.

In het kader van het Oude Diep-project werd een twee kilometer lange kronkelende beek aangelegd waar in een paar jaar tijd prachtige natuur ontstaan is met heel veel vogels, van roerdomp tot blauwborst, boomvalk en slechtvalk. Ook de ringslang doet het er goed. De Oude Kene is zo ingericht dat het gebied enkele honderdduizenden kubieke meter water tijdelijk kan bergen.

## 22 **Kinholt**

kaart

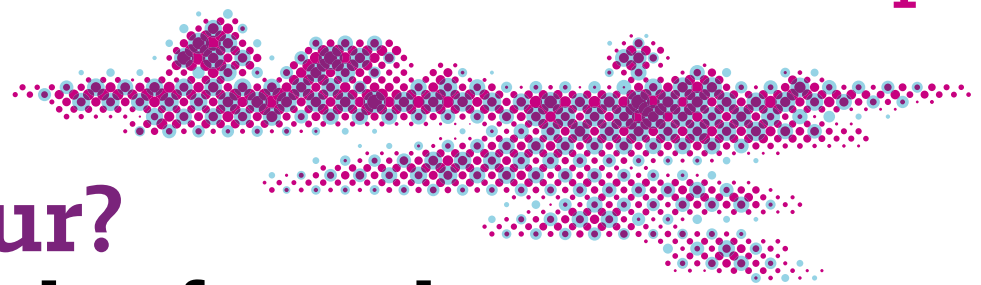
- **Einde weg fietspad rechtdoor.**
- **Einde fietspad op rotonde halverwege RA Harm Smeengelaan.**
- **Rotonde RD over viaduct A28.**
- **Volgende rotonde driekwart volgen langs fietspad Griendtsveenweg terug naar startpunt.**







## Het Drentse Landschap



### Logeren in de natuur?

Het Drentse Landschap heeft prachtige vakantieaccommodaties beschikbaar voor liefhebbers van rust en ruimte. Een paar dagen er even helemaal tussenuit! Je verblijft midden in de natuur in een huis dat van alle gemakken voorzien is...

Je kunt de accommodaties van Het Drentse Landschap rechtstreeks boeken via

[www.Buitenlevenvakanties.nl](http://www.Buitenlevenvakanties.nl)

Stichting Het Drentse Landschap

Bel tijdens kantooruren (0592) 313 552

[www.drentslandschap.nl](http://www.drentslandschap.nl)

Volg ons op:



Teksten: Bertus Boivin, Melle Buruma

Coördinatie: Hanna Schipper

Topografie: BRT Achtergrondkaart © Kadaster/  
OpenStreetMap (CC BY 4.0).

Vormgeving: [Smartmobiletour.nl](http://Smartmobiletour.nl)