

**ROUTE K61**

# **Knapzakroute** **Weerdinge-** **Valthe**



**20 km wandelen door**  
**onbekend Drenthe**



# Welkom in Weerdinge en Valthe

**V**andaag maakt u kennis met de dorpen Weerdinge en Valthe. Ze liggen op de grens van de Hondsrug en de veenkoloniën. U kijkt kilometers ver het weidse landschap in. Een landschap met een rijk verleden. Vanaf de Hondsrug liep tweeduizend jaar geleden een houten weg naar de overkant van het veen. Een weg met een lengte van bijna twaalf kilometer. Waar hij destijds voor diende? We kunnen er alleen maar naar raden. Net zo goed als we moeten gissen waarom destijds twee mannen een geweldige dood vonden in het veen van Weerdinge. Honderd jaar geleden vond een veenarbeider hun lijken in het veen. Het gebied rond Weerdinge en Valthe wordt al minstens 5000 jaar bewoond. Onderweg tijdens de route kunt u maar liefst zes hunebedden bekijken. Een groot deel van de route brengt u over stille paden door het prachtige Valtherbos. Oude zandwegen brengen u over en langs de essen van Weerdinge en Valthe.

**START**

2

**KAART**

# Start

**Tik op de nummers voor informatie**

---

## **Algemene informatie**

**4**

---

## **Hoe werkt het?**

Uitleg over de route en praktische zaken

**5**

---

## **Routekaart + beschrijving**

**8**

---

## **Weerdinge om te beginnen**

**15**

---

## **Het landschap van Weerdinge en Valthe**

**19**

---

## **Informatie onderweg**

**24**

**De pdf geeft de beste gebruikerservaring  
in Acrobat Reader of iBooks.**

# Algemene informatie

## Startpunten

Snelbuffet Westerhof,  
Dorpsstraat 53, 7814 PT Weerdinge.

[Routebeschrijving via Google.](#)

Valthe Parkeerplaats 't Perron,  
7872 PJ Valthe (punt 11 in de route).

[Routebeschrijving via Google.](#)

## Lengte route: 20 km

In tweeën te splitsen:

- Lus Weerdinge (10,5 kilometer) door van 1 naar 5 te lopen en daar verder naar 15.
- Lus Valthe (11 kilometer) door van 11 naar 15 te lopen en dan via 5 verder.

## Begaanbaarheid paden

Redelijk te lopen in alle jaargetijden.

## Honden

Honden zijn aangelijnd toegestaan.

# Hoe werkt het?

## 5 Informatie onderweg

- Als er onderweg bijzondere dingen te zien zijn, ziet u op de kaart een rode stip met nummer. U kunt doorklikken naar de beschrijving.
- Aan het einde van de achtergrondinformatie staan soms woorden in het blauw, deze verwijzen naar het [Knapzak ABC](#) waar aanvullende informatie te vinden is.

## GPX-track

- Met de track kunt u op uw GPS-apparaat lopen of via een GPX-app op uw smartphone. [Download GPX track](#)

## Printen

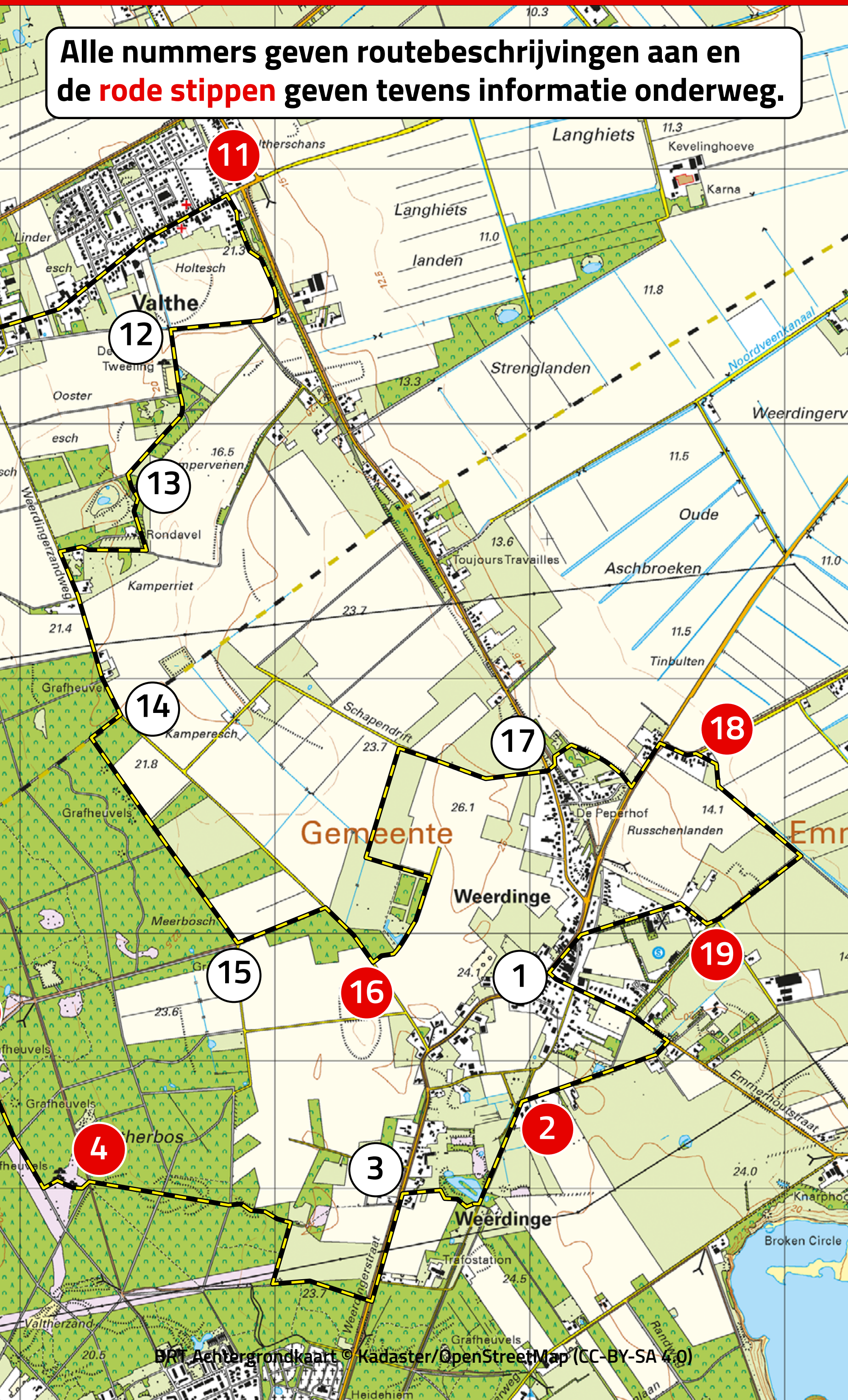
- Gebruik uw eigen printerinstellingen en zie de [tips](#).

## Knoppen start en kaart

- Met de knop **START** gaat u naar de inhoud.
- Met de knop **KAART** kunt u naar de kaart navigeren en weer terug.
- Werkt alleen in Acrobat Reader en iBooks.

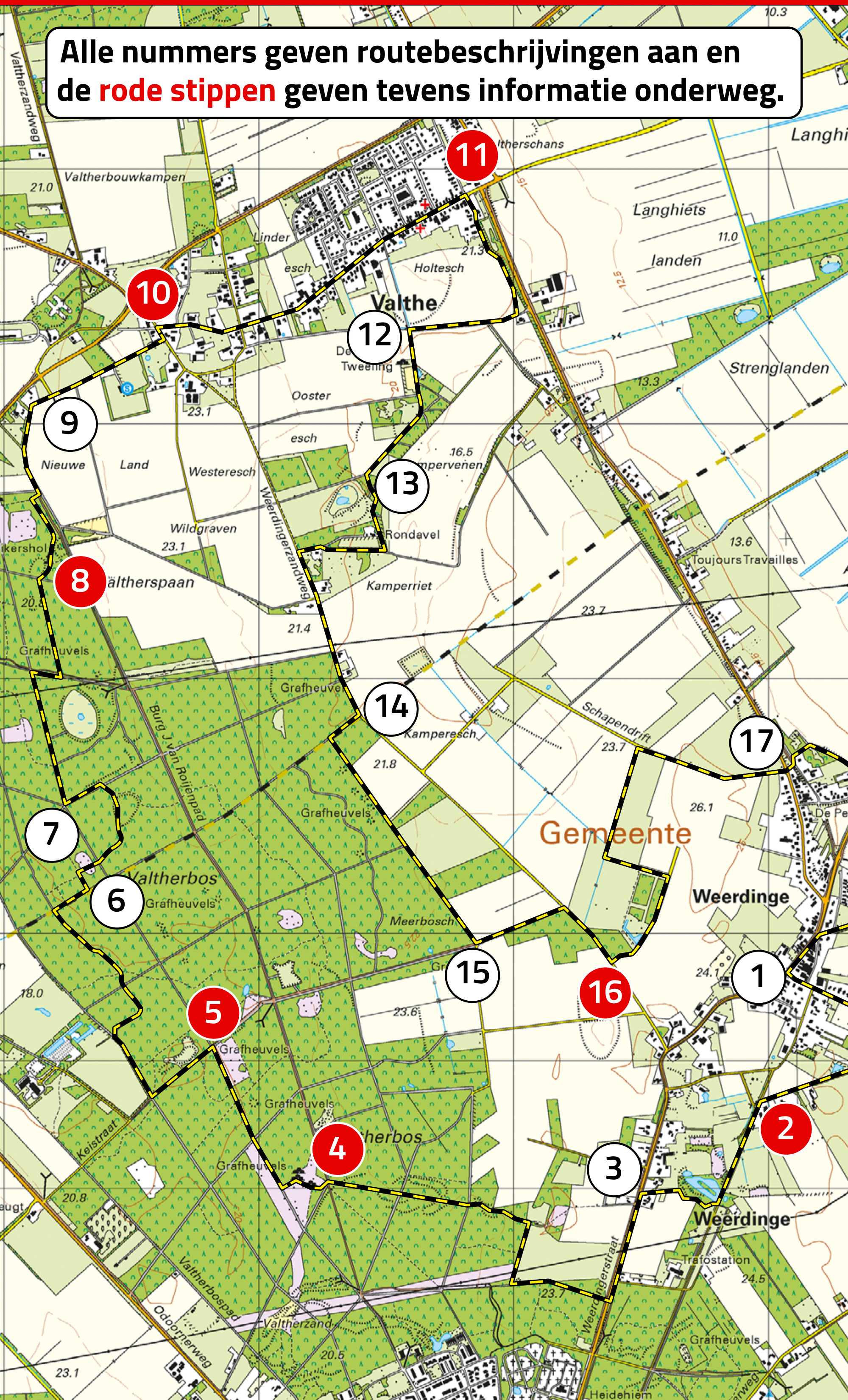
# Routekaart 1

Alle nummers geven routebeschrijvingen aan en de **rode stippen** geven tevens informatie onderweg.



# Routekaart 2

Alle nummers geven routebeschrijvingen aan en de **rode stippen** geven tevens informatie onderweg.



# Routebeschrijving

## 1 Start

- Vanaf het startpunt loopt u richting Emmer-Compascuum, Buiskoolstraat (later Emmerhoutstraat).
  - Vóór huisnummer 22 neemt u de halfverharde weg rechtsaf, Gravenveldweg.
- 

## 2 Prehistorische boerderijen bij Weerdinge

- Na huisnummer 29 gaat u linksaf een lang recht pad op. Dit is de voormalige spoorlijn van Emmen naar Weerdinge.
  - Na de waterpartij aan uw rechterhand gaat u rechtsaf.
  - Blijf dit pad volgen tot aan de doorgaande weg.
- 

## 3 Weerdingerstraat

- Steek de doorgaande weg over en ga op het fietspad linksaf.
- Na ongeveer 400 meter neemt u rechtsaf het pad het bos in. Dit is net vóór het bord bebouwde kom Emmen.
- In het bos neemt u het eerste pad rechtsaf.



- Vlak vóór het eind van het pad gaat u linksaf een volgend bospad in.
  - Blijf op de twee volgende kruisingen steeds rechtdoor lopen.
- 

#### **4 Het oude en nieuwe Valtherbos**

- U komt op een heideveldje in het bos uit met drie hunebedden. Hou bij het eerste hunebed (D40) rechts aan om naar het tweede hunebed (D39) te lopen. Het derde hunebed (D38) ligt iets rechts van het tweede.
  - Net na het tweede hunebed gaat u linksaf naar een breder zandpad waar u rechtsaf slaat.
- 

#### **5 Water uit het Valtherbos**

- Ga op de tweede grote kruising van paden linksaf. U passeert een speelweide.
- Op de volgende viersprong gaat u rechtsaf.
- Aan het eind van het open veld neemt u een bospad rechtsaf.
- Ga op de kruising rechtdoor.
- Vervolgens moet u op de volgende kruising rechtsaf.

## 6 Valtherbos

- U neemt het tweede pad linksaf.
  - Na ongeveer 75 meter moet u rechtsaf.
  - Steek het brede pad recht over.
  - Ga op de driesprong rechtdoor en daarna aan het eind van het pad linksaf.
- 

## 7 Vijfsprong

- Op de vijfsprong neemt u het eerste pad rechtsaf.
  - Nadat u onder de hoogspanningskabels bent doorgekomen, neemt u het eerste pad rechtsaf.
  - Na ongeveer 100 meter gaat u linksaf. Steek het fietspad over en loop het kleine pad in.
- 

## 8 Het onderduikershol in het bos

- Op de kruising loopt u schuin rechtdoor, evenals bij de gedenksteen bij het onderduikershol.
- Op de plaats waar het pad een scherpe bocht naar links maakt, gaat u rechtsaf naar het fietspad. Hier gaat u linksaf.
- *Links in de bosrand ligt ongeveer 100 meter vanaf de route hunebed D35.*

## 9 Nieuwe Land

- Bij de paddenstoel loopt u rechtdoor richting Valthe.
  - Ga aan het eind van de weg linksaf.
- 

## 10 Kerkelijke goederen in Valthe

- Direct hierna gaat u rechtsaf, Hoofdstraat.
- 

## 11 Brug door het veen

- U gaat vóór hotel-rest. Schuttershof rechtsaf de Stationsstraat in.
  - U passeert de voormalige halte Valthe. Na de verharding blijft u de voormalige spoorlijn volgen.
  - Aan het eind van het pad gaat u rechtsaf. Het pad brengt u over de Holtesch van Valthe.
- 

## 12 De Valther Tweeling

- Ga op de viersprong linksaf. U passeert de hunebedden D36 en D37. Blijf dit pad volgen.

### **13** Kampervenen

- In de tweede bocht, na een open veld aan uw linkerhand, gaat u linksaf een pad op dat door een bosje loopt.
  - Aan het eind van het pad gaat u rechtsaf over een zandpad langs de akker.
  - U komt op een veldkeienweg uit waar u linksaf gaat.
- .....

### **14** Kamperesch

- Waar de betonweg overgaat in een asfaltweg, slaat u rechtsaf.
  - Neem hierna het eerste pad linksaf langs de bosrand.
- .....

### **15** Meerbosch

- Aan het eind van dit pad gaat u op het fietspad linksaf.
- Bij de paddenstoel gaat u rechtsaf richting Weerdinge.

## **16** Het einde van het Weerdinger Dikbosch

- Aan het eind van het bosje links van u gaat u linksaf. Het bord doodlopende weg geldt niet voor u.
  - Ongeveer 100 meter vóór het eind van de weg gaat u linksaf een graspad op.
  - Volg na het hek de perceelscheiding.
  - In de bocht naar rechts blijft u de perceelscheiding volgen en passeert u een tweede hek.
  - Als u door het volgende hek gekomen bent, gaat u op de straat rechtsaf.
- .....

## **17** Holtstraat

- Steek de doorgaande weg over en loop rechtdoor.
- Ga na ongeveer 40 meter linksaf over een onverhard pad en ga na het huis direct rechtsaf.
- Aan het eind steekt u de doorgaande weg over en gaat op het fietspad linksaf.
- Op de volgende driesprong moet u rechtsaf, Bergweg.

## **18** Het echtpaar van Weerdinge

- In de bocht loopt u rechtdoor een weg in met het bord doodlopende weg.
  - Na ongeveer 500 meter neemt u het pad naar rechts.
  - U komt op een verharde weg uit. Ga hier rechtdoor.
- 

## **19** De IJsspoorweg naar Roswinkel

- Direct daarna moet u rechtsaf.
- Aan het eind van de weg neemt u linksaf de doorgaande weg, Dorpsstraat.
- De Dorpsstraat brengt u terug naar het startpunt.



FOTO: HENNY LEIJTENS

**START**

14

**KAART**

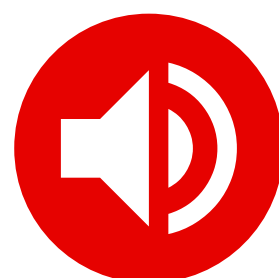
# Weerdinge om te beginnen...



FOTO: ERIC WANDERS

**N**et als de meeste Drentse esdorpen is ook Weerdinge in de vroege middeleeuwen ontstaan. Uit de oudste gegevens weten we dat er in de tiende eeuw waarschijnlijk één hoeve gestaan heeft. Het dorp groeide in de eeuwen daarna. Kerkelijke instellingen werden net als elders eigenaar van belangrijke erven. Zo had de bisschop van Utrecht in de vijftiende eeuw in Weerdinge een tweetal zogeheten domeinen in eigendom: het Heminge-erf en het Altinge-erf.

**Luister naar het hele verhaal**



**START**

15

**KAART**

# Het hart van het dorp



Lange tijd had Weerdinge een zogeheten winterbijschool. In 1850 schreven de Weerdingers een brief aan de gemeenteraad van Emmen waarin ze het gemeentebestuur vroegen van het schooltje een 'echte' school te maken. Het zou overigens nog tien jaar duren voor de nieuwe school een feit was. In 1900 verhuisde de school naar de huidige locatie. Deze foto werd rond 1960 gemaakt.

De boerderij Dorpsstraat 69 is waarschijnlijk de oudste boerderij van het dorp. Delen ervan stammen uit de achttiende eeuw. De boerderij





FOTO: HANS DEKKER

heeft een zogeheten achterbaander: de baanderdeuren zitten aan de achterkant van het bouwwerk. Dit boerderijtype hoort tot de oudste Drentse boerderijen.



## [BOERDERIJEN](#)

Oorspronkelijk komt de molen De Hondsrug aan de IJsspoorweg in Weerdinge uit het Groningse dorp Farmsum. Daar werd hij gebruikt om een polder aan het Damsterdiep te bemalen. Toen zijn werk daar door een stoom-



FOTO: HANS DEKKER

gemaal werd overgenomen, kwam de molen in de verkoop. In Weerdinge was de molen toen net voor de tweede keer tot op de grond afgebrand. In 1910 verhuisde de Groninger molen naar zijn fraaie nieuwe plek op de Weerdinger molenbelt. Molen De Hondsrug werd gebruikt als korenmolen.

[START](#)

18

[KAART](#)

# Het landschap van Weerdinge en Valthe

**D**e Knapzakroute Weerdinge-Valthe voert over de flanken van de Hondsrug en door het voormalige hoogveengebied ten oosten ervan. De dorpen Weerdinge en Valthe zijn karakteristieke Drentse esdorpen met mooie essen en voormalige veldgronden die in de vorige eeuw grotendeels bebost zijn. Met name langs de essen zijn op een aantal plaatsen nog restanten van veel oudere bossen aanwezig.

De dorpsgebieden van Weerdinge en Valthe bestaan feitelijk uit drie verschillende landschapstypen. Van west naar oost zijn dat een dekzandlandschap afgewisseld met keileemruggen en een hoogveengebied. De Hondsrug bestaat ter hoogte van Valthe en Weerdinge uit drie parallel aan elkaar lopende keileemruggen. Emmen en Odoorn liggen op de meest westelijke rug, Valthe op de middelste en Weerdinge en Exloo op de oostelijke rug. In de laatste ijstijd werden de laagten tussen de keileemruggen opgevuld met een dikke lagen dekzand. Dit deel van de Hondsrug ligt relatief

hoog. Op sommige plaatsen wordt 25 meter boven NAP gemeten. Het hoogteverschil met het veenkoloniale gebied is zo'n 12,5 meter.

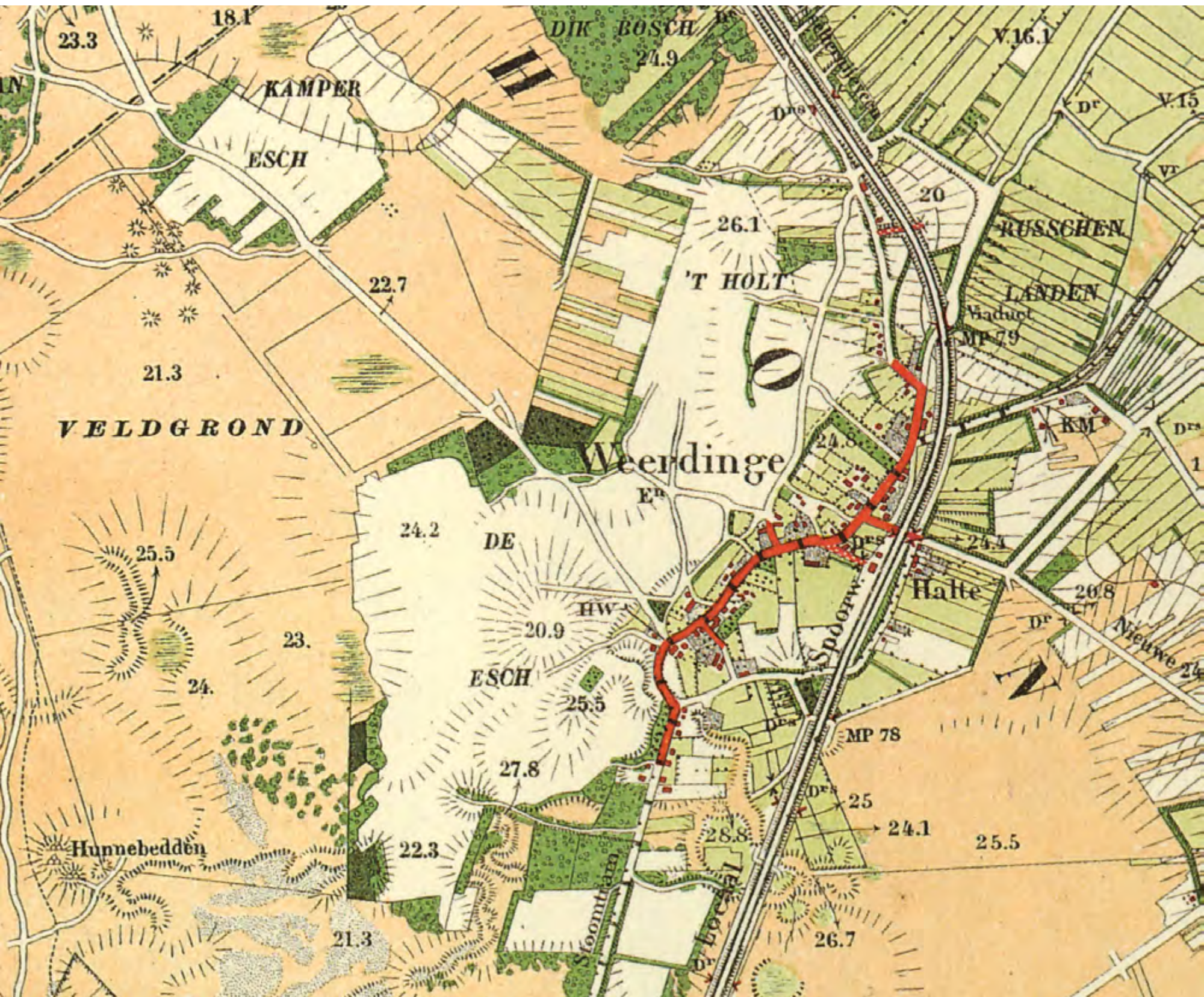
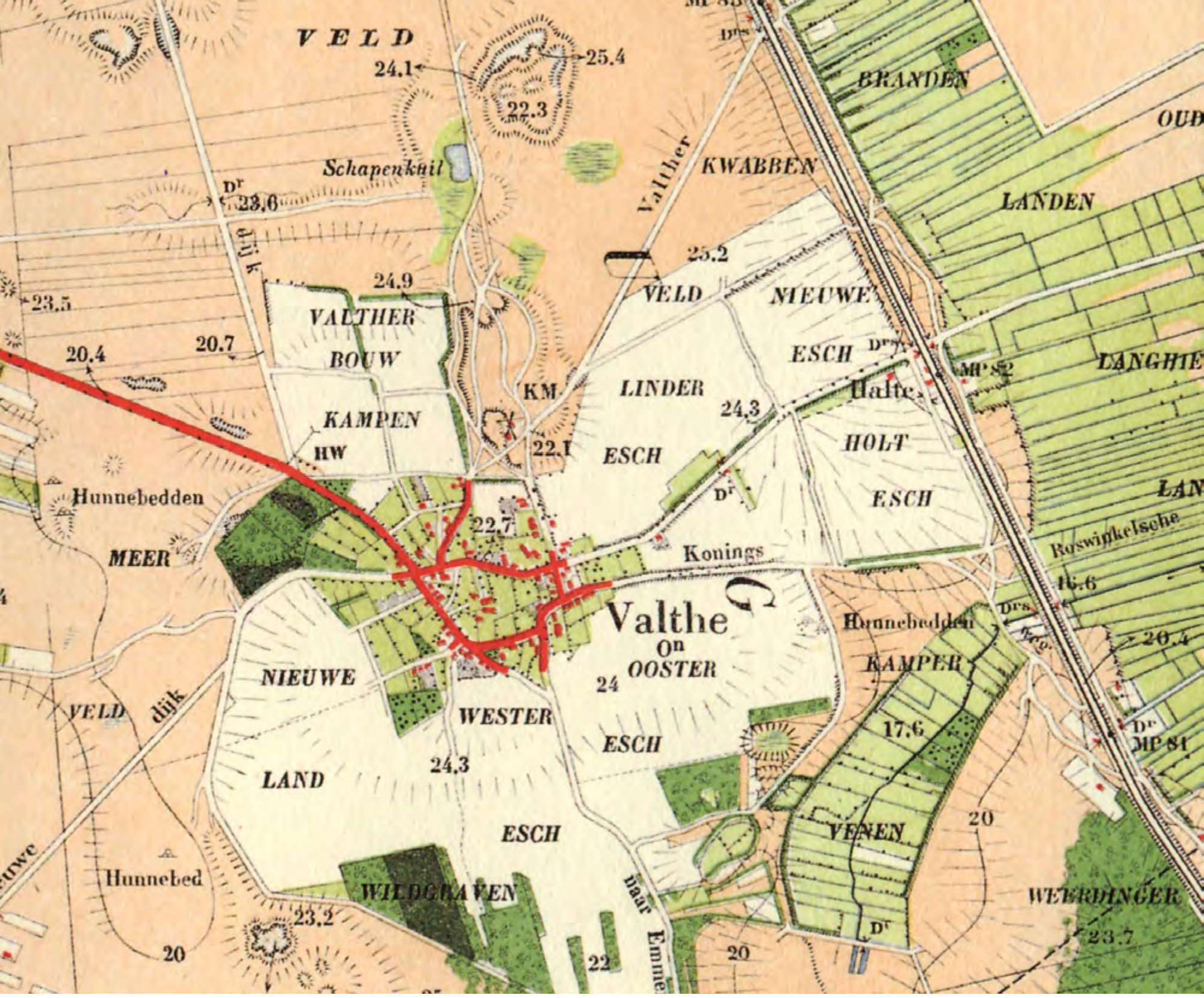
Op de vruchtbare keileemruggen werden in de vroege middeleeuwen essen aangelegd.

Moesten de prehistorische boeren genoeg nemen met schrale dekzandgebieden, middeleeuwse boeren hadden de technische mogelijkheden om de zwaardere en veel vruchtbaarder keileemgronden te ontginnen. Dus legden ze hier hun essen aan en ontstonden in de nabijheid ervan de dorpen Valthe en Weerdinge.

Tussen de venen van Valthe en Weerdinge liep de veenbeek Weerdingerdiep (verderop Valtherdiep geheten) in noordoostelijke richting. Als Mussel Aa vormde het diepje één van de bovenlopen van de Westerwoldse Aa. Rond de beek hebben in het verleden dichte moerasbossen gestaan. Tussen 1850 en 1930 werd het hoogveengebied verveend en ontstonden veenkoloniën als Nieuw-Weerdinge en Valthermond.



[KEILEEM, DEKZAND](#)



START

21

KAART

*Deze kaarten tonen de situatie in Valthe en Weerdinge rond het jaar 1900. Op de bovenste kaart is fraai te zien hoe Valthe vrijwel aan alle kanten omgeven is door essen. De tramlijn die de rand van Hondsrug en veen volgde, ligt een eindje buiten het dorp. Ten zuidoosten van Valthe zijn de Kampervenen ontstaan in een smeltwaterdal vanaf de Hondsrug.*

*Was Valthe rond de vorige eeuwwisseling al over de verharde weg bereikbaar, in Weerdinge hield de straatweg op zodra je het dorp uit was.*

*(Verharde wegen zijn op de kaart rood gekleurd.)*

*Op beide kaarten zijn aan de rand van de essen nog restanten van oude bossen te zien. Het grootste bos was in die tijd het Weerdinger Dikbosch dat dertig jaar later letterlijk van de kaart verdween.*



FOTO: HET DRENTSE LANDSCHAP

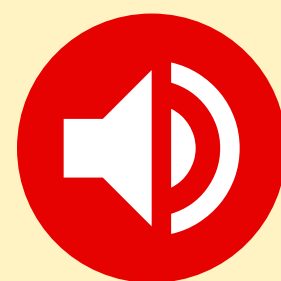


BRON: DRENTS ARCHIEF

## **Uit 't verleden**

Cor Westerhof is in 1962 aan de Dorpsstraat in Weerdinge geboren, ongeveer op de plaats waar zijn zuster nu Snelbuffet Westerhof exploiteert. De cafetaria is het startpunt van deze Knapzakroute. Destijds hadden hun ouders in het pand een slagerij en een slachtplaats. Westerhof vertelt: 'Voor er geslacht werd, ging mijn vader met het dier naar het café aan de overkant. Daar hadden ze een waag en werd het dier gewogen.'

**Luister naar het verhaal van Cor Westerhof**



## 2 Prehistorische boerderijen bij Weerdinge

Zelf stamt het huidige dorp Weerdinge uit de vroege middeleeuwen. De geschiedenis van het boerenleven in het dorpsgebied van Weerdinge is echter duizenden jaar ouder. Denk bijvoorbeeld aan de aanwezigheid van de hunebedden in de nabije omgeving. Het trechterbekervolk, dat de hunebedden bouwde, waren boeren. In 1984 zijn bij opgravingen in het veld ten zuiden van Weerdinge afdrukken van houten palen gevonden. Het ging in eerste instantie om palen die het bouwskelet vormden van een boerderij uit de late bronstijd (1200-800 v.Chr.).



FOTO: HUNEBEDCENTRUM



De palen zelf waren in de loop van de tijd verdwenen, maar aan de hand van hun afdrukken in de grond bleek het mogelijk om de plattegrond van de boerderij te reconstrueren. De boerderij was meer dan twaalf meter lang. Later vond men dwars op deze boerderij sporen van een tweede boerderij die zo'n 500 jaar eerder was gebouwd en uit de midden-bronstijd stamde. Bronstijdboeren pleegden roofofbouw op de grond en moesten verhuizen zodra de grond uitgeput raakte. Na een paar eeuwen kon het voorkomen dat men al verhuizende weer op dezelfde plek terechtgekomen was...

Op luchtfoto's van dit gebied ten zuiden van Weerdinge zijn resten van zogeheten raatakkers waar te nemen. Het gaat hier om enkele tientallen min of meer vierkante perceeltjes omgeven door walletjes. Deze 'vakjes' fungeerden afwisselend als akker, weiland en huisplaats. Een groot deel van de raatakkers lag jarenlang braak om de grond rust te gunnen. Raatakkers stammen uit de ijzertijd (800-12 v.Chr.).



[RAATAKKERS, PREHISTORIE](#)

## **4** Het oude en het nieuwe Valtherbos

Het huidige Valtherbos werd vrijwel geheel in de twintigste eeuw aangelegd na de grote heideontginningen. Toch heeft - net als vrijwel alle andere Drentse dorpen - ook Valthe van oudsher veel bos gehad. Het bos lag met name langs de zuidkant van de Westeresch.



FOTO: HANS DEKKER

Begin negentiende eeuw was het oude Valtherbosch minstens veertig hectare groot. Het bestond grotendeels uit hoogopgaand eikenbos. Ernaast lagen strubbenbossen langs de rand van het veld. Zoals de meeste oude Drentse eikenbossen is ook het Valtherbosch in de eerste helft van de negentiende eeuw vrijwel geheel

verdwenen. Volgens opgaven werden er maar liefst zo'n 950 grote bomen gekapt en verkocht aan de houthandel.

Slechts een kleine deel van de zuidkant van het oude Valtherbosch - vaak aangeduid als het Valtherspaan - is bewaard gebleven. Dit gedeelte is een oud strubbenbos dat nooit in cultuur gebracht is.



[BOS, HOLT, STRUBBE](#)



FOTO: HANS DEKKER

#### **4** Het hunebeddentrío van het Valtherbos

Midden in het Valtherbos komt de route langs het unieke hunebeddentrío D38, D39 en D40. De drie hadden oorspronkelijk respectievelijk vijf, drie en twee dekstenen. Waarom drie klei-

ne hunebedden en niet één grote? We zullen het nooit weten. Het kleine hunebed D40, dat nog steeds in het bezit is van al zijn dekstenen, is het best bewaarde van de drie. Toen prof. Van Giffen het in 1918 onderzocht, bleek de grafkelder grotendeels leeg. Zijn conclusie was dat D40 waarschijnlijk slechts korte tijd in gebruik geweest is.



[HUNEBED](#)

## **5 Water uit het Valtherbos**

In 1965 opende de Waterleiding Maatschappij Drenthe aan de rand van het bos een pompstation. Het waterwingebied Valtherbos is zo'n tachtig hectare groot. Het is één van de dertien waterwingebieden in Drenthe waar de WMD zo'n 32 miljoen kubieke meter drinkwater produceert. Onderweg kunt u langs enkele van de in totaal zestien pompputten in het Valtherbos. Van hieruit wordt het water van een diepte tot zo'n 60 meter naar boven gehaald. Al het Drentse drinkwater is grondwater. Diep in de bodem is het grondwater redelijk beschermd tegen verontreiniging. Vergeleken met oppervlaktewater is grondwater relatief eenvoudig te zuiveren. Eind jaren tachtig werd in Drenthe groot alarm geslagen toen onder



FOTO: HANS DEKKER

andere in dit pompstation dichloorpropaan in het opgepompte aangetroffen werd. Dit is een overblijfsel van een middel dat de landbouw gebruikte om de grond te ontsmetten, Sindsdien wordt het water tijdens de productie via speciale filters van eventuele resten van dit middel ontdaan.

Om vervuiling van de waterwingebieden te voorkomen heeft de provincie rond deze gebieden grondwaterbeschermingsgebieden ingesteld waar extra regels gelden om de grondwaterkwaliteit te handhaven. Als grens hanteert de provincie een zogeheten 25-jaarszone. Binnen zo'n gebied heeft regenwater minder dan 25 jaar nodig om naar de grondwaterbronnen te zakken.



[GRONDWATER](#)

START

29

KAART

## **8 Het onderduikershol in het bos**

Pluimveehouder Bertus Zefat uit Valthe verborg in het najaar van 1942 in zijn kippen-schuren negen joodse vluchtelingen. Toen de Duitsers intensiever gingen controleren, moesten de onderduikers op zoek naar een schuilplaats elders. In het Valtherbos groeven ze samen met Zefat een diep gat dat vervolgens met palen, takken en blad onzichtbaar gemaakt werd.



FOTO: HANS DEKKER

Toen de Duitsers op aanwijzing van een verrader uit het dorp het onderduikershol één keer tot op een paar meter genaderd waren, besloot men elders in het bos met het oude materiaal een nieuw hol te bouwen. Het nieuwe onderduikershol kreeg een oppervlak van acht bij vier meter en werd anderhalve meter diep. In het

hol waren een zithoek en een slaapruimte met een rietmat tussen de dames- en herenafdeling. Boven de grond had men de beschikking over een met takken en groen bedekt washokje en een toilet, verstopt in het bos.

Bertus Zefat kwam door zijn verzetswerk regelmatig in de problemen. Op 27 juli 1944 kon de Sicherheitsdienst hem arresteren. Zefat bleef zwijgen over de onderduikers. Hij werd ter plekke doodgeschoten. De zestien joodse onderduikers in het Onderduikershol haalden de bevrijding.

Het hol werd in de jaren tachtig gerestaureerd. Er kwam een monument bij te staan ter herinnering aan de 'opgejaagden' die 'hier in het Valtherbos bescherming door hulp van enkelen der sterksten uit dit Drentse land' vonden.

## **8 Boorgat in de deksteen van D35**

De foto die prof. Van Giffen in 1918 van hunebed D35 maakte, toont een weids en boomloos Westerveld van Valthe. Het is het typisch Drentse heidelandschap van vóór de grote ontginningen en de Staatsbossen.

U vindt hunebed D35 links van de route aan de bosrand. Oorspronkelijk telde het grafmonument vijf dekstenen. Daar zijn nog twee van



FOTO GEMAAKT DOOR VAN GIFFEN. BRON: DRENTS ARCHIEF

over. Een flink gat in één van die twee dekstenen maakt duidelijk dat het niet veel gescheeld moet hebben of deze waren ook verdwenen. Dit gat is er waarschijnlijk in de achttiende eeuw ingeboord met de bedoeling de steen met buskruit op te blazen. Er bestond destijds een grote behoefte aan keien om de Hollandse dijken te verzwaren en de boeren in Drenthe konden zo'n bijverdienste prima gebruiken... Enkele tientallen hunebedden zijn op deze manier van de Drentse bodem verdwenen.

Voorbij het dorp Valthe aan de rand van de Oosteresch komt u langs het vijfde en zesde hunebed van deze Knapzakroute. De bomen lijken vergroeid met deze 'Valther tweeling' die van prof. Van Giffen de nummers D36 en D37 kregen.



[HUNEBED](#)

START

32

KAART



## **10** Kerkelijke goederen in Valthe

Net als Weerdinge is Valthe een oud esdorp. Het dorp telde maar liefst vijf essen: de Westesch, de Oosteresch, de Linderesch, de Holtesch en de Nieuwe Esch die aan de zuidoost- en oostkant van het dorp lagen. Later kwamen daar aan de noordwest- en westkant het Nieuwe Land en de Valther Bouwkampen bij. Voor het eerst werd de dorpsnaam Valthe in 1217 genoemd in een brief van bisschop Otto II van Utrecht. In de brief somt de bisschop de goederen in Drenthe op die op dat moment eigendom van het klooster in Ruinen zijn. Eén van die bezittingen is 'domo uno in Valten' ofwel 'één erf in Valthe'.



FOTO: HANS DEKKER

**START**

33

**KAART**

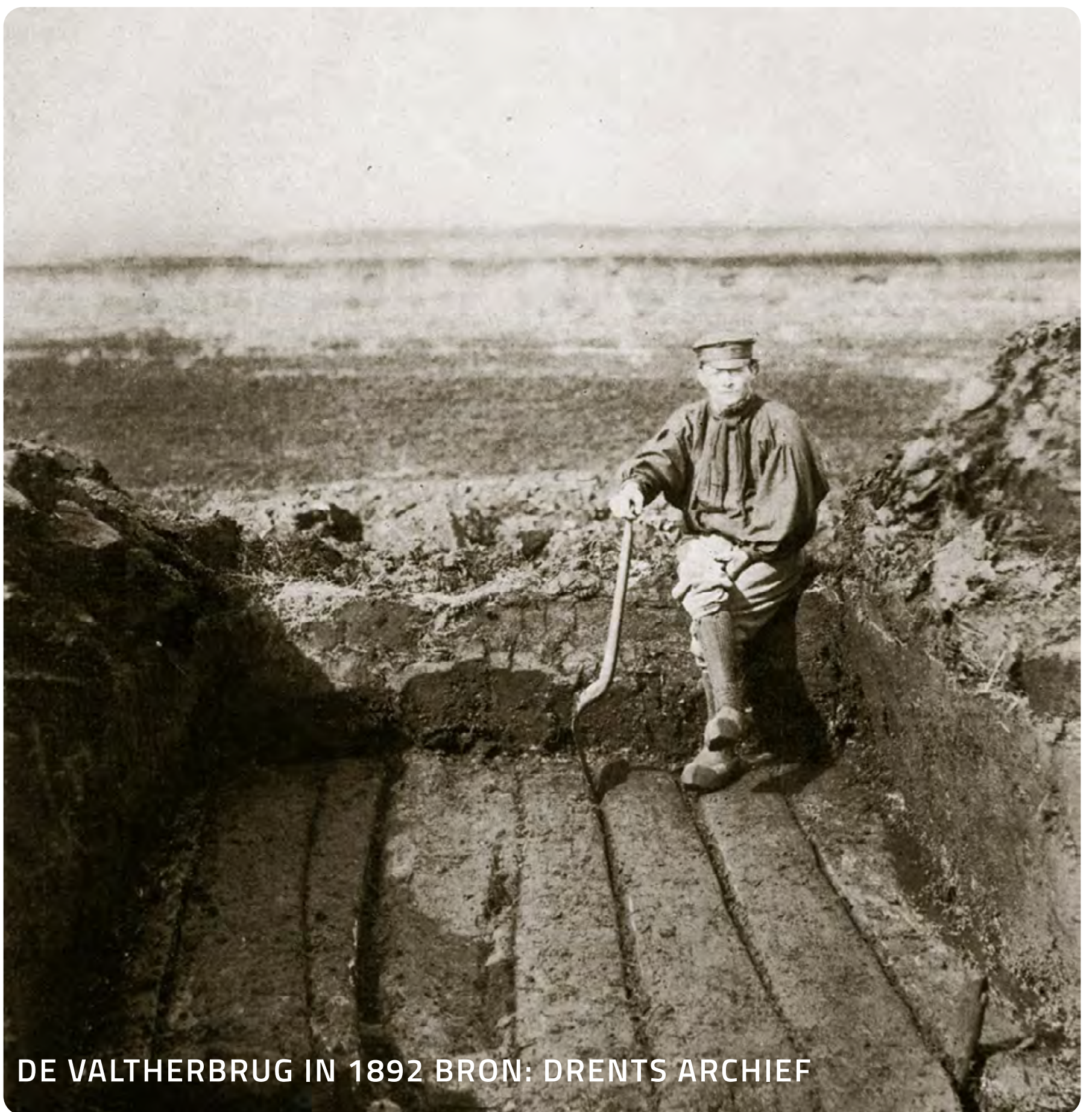
Theo Spek, die de geschiedenis van Valthe in één van de vier casestudies in zijn standaardwerk *Het Drentse esdorpenlandschap* bestudeerde, veronderstelt dat dit erf indertijd gesticht moet zijn door het Kapittel van Sint Jan uit Utrecht. Daarnaast was een ander Utrechts kapittel, namelijk dat van Sint Pieter, ook actief in Valthe. Deze kerkheren waren eigenaar van de erven Lippinge en Betinge in Valthe. Ook de bisschop zelf bezat een tweetal erven in het dorp, namelijk Duirdinge en Eltinge. Dit betekende dat in de late middeleeuwen maar liefst vijf van de acht Valther boerderijen kerkelijke eigenaren hadden en door pachtboeren bewoond werden. Volgens Theo Spek zijn deze kerkelijke goederen al vóór 1100 gesticht. Ze lagen in het deel van Valthe dat in het dorp Oud-Valthe genoemd wordt.



[ES, ESDORP, MIDDELEEUWEN](#)

## **II** Brug door het veen

Hoofdingenieur J.W. Karsten van Waterstaat hoorde in 1818 bij het uitzetten van de grens tussen Groningen en Drenthe allerlei verhalen over een oude houten veenweg. De weg zou over het Bourtangermoeras tussen de Hondsrug en het Groninger Westerwolde



DE VALTHERBRUG IN 1892 BRON: DRENTS ARCHIEF

hebben gelegen. Karsten raakte geïnteresseerd in de oude weg. Hij vroeg en kreeg toestemming van zijn minister om de veenweg te gaan zoeken. Karsten vond de veenweg zonder al te veel problemen en liet hem op twintig plaatsen opgraven. De vondsten documenteerde hij uitgebreid in zijn *Rapport van het gedaan onderzoek naar den ouden Romeinsche weg in de veenen van Ter Apel en Valthe gevonden*. Volgens de metingen van Karsten was dit 'merkwaardig gedenkstuk der grijze oudheid' 11.816 meter lang

geweest. Hij rekende uit dat de veenweg 47.264 planken en rondhout van een lengte van ongeveer drie meter zou moeten hebben geteld.

Een groot deel van het tracé van de Valtherbrug bleek op basis van het onderzoek van Karsten nauwkeurig te reconstrueren. Het meest westelijke deel van de veenweg was waarschijnlijk ten tijde van het onderzoek van Karsten al vrijwel vergaan.

De Valtherbrug wordt gedateerd in de Romeinse tijd rond het begin van de jaartelling. Lange tijd hebben de kenners de veenweg enkele eeuwen ouder ingeschat. Achteraf geven moderne archeologische technieken Karsten gelijk met zijn 'Romeinsche weg'.

Waar deze enorme constructie destijds voor gediend heeft, is nog steeds onduidelijk. Het ligt voor de hand om te denken dat je je op deze manier van Drenthe naar het Groninger Westerwolde kon verplaatsen zonder natte voeten te krijgen. Maar waarom zou je die tocht toen hebben ondernomen? In Westerwolde woonde in die tijd niemand. De archeologen denken dat mensen langs de houten weg kostbare voorwerpen het veen in gebracht hebben om hun goden en de geesten gunstig te stem-

men. Wellicht offerden ze diep in het veen soms ook het kostbaarste dat ze bezaten: een mensenleven. Verderop meer daarover.

## **11** De NV Noord-Ooster Lokaal Spoorwegmaatschappij



In 1905 legde de NV Noord-Ooster Lokaal Spoorwegmaatschappij (NOLS) de spoorlijn Emmen-Stadskanaal aan. Dezelfde NOLS exploiteerde ook spoorlijnen van Zwolle naar Emmen, van Assen naar Stadskanaal en van Stadskanaal richting Veendam. Reeds op 1 november 1905 reed een feestelijk versierde trein van Coevorden naar Stadskanaal.

Een lokaalspoorlijn hield het midden tussen een stoomtramlijn en een 'gewone' spoorlijn. De spoorbreedte van lokaalspoorlijnen was dezelfde als die van de spoorwegen, maar het materiaal waarmee gereden werd, was veel lichter. Ook reden de treinen minder snel. Een lokaalspoorlijn kon dus veel goedkoper worden uitgevoerd. Ook was de beveiliging vanwege de betrekkelijk lage snelheden een stuk eenvoudiger.

De lijn van Emmen naar Stadskanaal kreeg onder andere haltes in Weerdinge, Valthe en Exloo. Het waren identieke gebouwtjes naar een ontwerp van Eduard Cuypers, een neef van de beroemde architect Pierre Cuypers (de man van het Centraal Station en het Rijksmuseum in Amsterdam). Eduard Cuypers had voor de NOLS vier standaard-stationsgebouwen ontworpen: stations van de eerste, twee en derde klasse en het type 'Halte'. Van de elf haltes die de NOLS indertijd liet bouwen, zijn alleen Weerdinge, Valthe en Exloo overgebleven. Alle drie zijn ze inmiddels in gebruik als woonhuis. Het stationsgebouwtje in Valthe is het best bewaarde van de drie.

Eind november 1945 reed de laatste persoons-trein op het traject dat inmiddels door de NS geëxploiteerd werd. Tot 1978 konden goederentreinen van Emmen naar Weerdinge rijden.

## **16** Het einde van het Weerdinger Dikbosch

Net als het oude Valtherbosch is ook het Weerdingerholt in de eerste helft van de negentiende eeuw goeddeels verdwenen. Honderden oude eiken en beuken uit het holt werden in de loop van de tijd door de Weerdinger boermarkte verkocht aan de hoogstbiedende. Op de oude topografische kaart [\(pag. 21\)](#) van rond 1900 ziet u een deel van het oude bos als Weerdinger Dikbosch vermeld. Dit bosres-tant van ongeveer 30 hectare kwam eind jaren twintig in het bezit van de in 1924 opgerichte N.V. Ontginningsmaatschappij Het Lantschap Drenthe. Aandeelhouders in de vennootschap waren de Drentse gemeenten. Hoe meer aandelen je als gemeente had, hoe meer werklozen



DALKRUID / FOTO: HANS DEKKER

je naar de projecten mocht sturen. De ontginning bij Weerdinge was lekker dichtbij huis voor de Emmer werklozen. Je kon er op de fiets heen en was 's avonds weer vóór het eten thuis...



[BOERMARKE, HOLT](#)

## **18** Het Echtpaar van Weerdinge

Bij het turfgraven in de buurt van Weerdinge vond Hilbrand Gringhuis op 29 juni 1904 twee veenlijken. Eén van de twee lag op de arm van de ander. Al snel heetten de twee het 'Echtpaar van Weerdinge'. Een aantal dagen lagen de veenlijken in het lijkenhuisje in Nieuw-Weerdinge, later zijn ze overgebracht naar het Drents Museum in Assen.

Vanwege de houding waarin de twee in het veen werden aangetroffen, ging iedereen er onmiddellijk van uit dat het om een man en een vrouw zou gaan. Nog niet zo lang geleden echter wees DNA-onderzoek uit dat het twee mannen zijn die kennelijk steun bij elkaar gezocht hebben in hun laatste uur.

Dat ze geen rustige dood gestorven zijn, was onmiddellijk duidelijk. De rechter man bleek in elk geval een onnatuurlijke dood te zijn gestorven. Waarschijnlijk is hij overleden door een messteek hoog in de buikstreek. Zijn darmen





FOTO: DRENTS MUSEUM

**zijn buiten het lichaam zichtbaar. Archeologen achten het mogelijk dat het bij het 'Echtpaar van Weerdinge' om mensenoffers gaat. De onnatuurlijke dood van één van de mannen lijkt dit te bevestigen. Uit onderzoek van de**

maaginhoud weten we dat de heren als 'galgenmaal' bramen gegeten hebben. Hun dood moeten we dus ergens aan het eind van de zomer plaatsen. Net als de Valtherbrug wordt ook het 'Echtpaar van Weerdinge' gedateerd rond het begin van de jaartelling.

## **19 De Ijsspoorweg naar Roswinkel**

Het dorp Weerdinge kan de eer voor zich opeisen de eerste spoorweg van Drenthe te hebben gehad. Stoommachines en treinen moesten nog uitgevonden worden toen de Weerdinger spoorweg al volop in bedrijf was. De spoorweg kon alleen 's winters gebruikt worden. Hij bestond uit twee ondiepe greppels die in het veen waren gegraven op een onderlinge afstand van twee wagenwielen. In de herfst liepen de sporen vol water en 's winters leidden twee weliswaar spiegelgladde, maar wel volledig egale ijssporen naar Roswinkel. Of de paarden die er precies tussenin over het harde, hobbelige veen moesten lopen, ook zo gelukkig met de spoorweg geweest zijn, is een thema waar tot nu toe niemand zich over lijkt te hebben bekommerd.

Over de Ijsspoorweg werden met name keien en leem uit het Weerdingerholt naar Roswinkel



*Op de kaart van Huguenin uit 1825 ziet u vanaf de Mussel Aa de 'Spoorweg' rechtsonder ingetekend.*

vervoerd om als bouwmateriaal te dienen. De IJsspoorweg werd voor het eerst in 1711 in de bronnen vermeld, maar toen was er al sprake van een weg 'die zij voor ondenckelijke jaeren vrij hadden gebruikt'. In de loop van de negentiende eeuw werden stevige dijken door het veen aangelegd zoals de Weerdinger Dijk en de Nieuwe Weg naar Roswinkel en was de IJsspoorweg overbodig geworden.



## **Manshoge varens**

Rond Weerdinge en Valthe liggen allerlei bosjes waar de adelaarsvaren (*Pteridium aquilinum*) welig tiert. Deze soms wel manshoge varens zijn kenmerkend voor bossen met een oude bodem. Zo'n bodem is vrij arm aan voedingsstoffen en heeft een dikke strooisellaag. Bosjes op dergelijke bodems vind je bijvoorbeeld langs de rand van de essen.

**Luister naar het hele verhaal**



# Colofon

Teksten: Bertus Boivin

Route advies: Roelof Huisman, Tea Snippe (BOKD)

Cover illustratie: Marcel Leuning

Projectcoördinatie: Hanna Schipper  
(Het Drentse Landschap)

Topografie: ArcGIS online en Kadaster/OpenStreetMap

Vormgeving: Smartmobiletour.nl

Deze digitale knapzakroute is mede mogelijk gemaakt door:



Recreatieschap Drenthe



Gemeente Assen



gemeente Tynaarlo

GEMEENTE



NOORDENVELD



GEMEENTE  
MIDDEN-DRENTHE

*provincie* Drenthe

START

45

KAART



# Knapzakroutes

Heeft u genoten van deze wandeling en wilt u nog meer onbekende paden ontdekken?

Download meer routes via

[www.eindjeomindrenthe.nl](http://www.eindjeomindrenthe.nl)

en kijk voor aanvullende informatie op

[www.knapzakroutes.nl](http://www.knapzakroutes.nl).

Volg ons op:



Het Drentse Landschap

