

**ROUTE K23**

# **Knapzakroute** **Lieveren-** **Roderesch**



**17 km wandelen door**  
**onbekend Drenthe**



# Welkom in Lieveren en Roderesch

**N**iet veel meer dan honderd jaar geleden gingen de eerste mensen op het veld ten zuiden van de es van Roden wonen. Hun bescheiden nederzetting kreeg de naam Roderesch. Vandaag vormt Roderesch het startpunt van een Knapzakroute door het kleinschalige Noord-Drentse landschap dat voorbij elke bocht in het pad een nieuwe verrassing voor u in petto heeft. Aan het begin van de wandeling komt u door Steenberg: het enige Drentse dorp dat zijn naam ontleent aan de belangrijkste archeologische monumenten van Drenthe. Na een klein stukje wandelen nog zo'n opmerkelijke plaatsnaam: Alteveer. In vroeger tijden een plek voor mensen die zich liever 'al te ver' van de bewoonde wereld vestigden. Daar wisten ze voor zichzelf een waar paradijsje te scheppen. Of kijken we er te veel met onze moderne blik naar en vergeten we alle bloed, zweet en tranen die het hen destijds gekost heeft... De Knapzakroute gaat verder langs het kronkelende Lieversche Diep en bereikt langs brede boerenwegen het dorp Lieveren. Op de terugweg komt u door de bossen van het middeleeuwse landgoed Mensinge. Kan het afwisselender?

# Start

**Tik op de nummers voor informatie**

---

## **Algemene informatie**

**4**

---

## **Hoe werkt het?**

Uitleg over de route en praktische zaken

**5**

---

## **Routekaarten + beschrijving**

**6**

---

## **Lieveren, om te beginnen..**

**15**

---

## **Het landschap van Lieveren en Roderesch**

**19**

---

## **Informatie onderweg**

**24**

---

**De pdf geeft de beste gebruikerservaring  
in Acrobat Reader of iBooks.**

# Algemene informatie

## Startpunten

**De Herberg van Es (punt 1)**

Hoofdweg 1, 9305 TD Roderesch

[Routebeschrijving via Google.](#)

**Hotel Jachtlust (punt 4)**

Hoofdweg 22, 9307 PB Steenberg

[Routebeschrijving via Google.](#)

**Café 't Hart van Lieveren (punt 12)**

Hoofdweg 22, 9304 TH Lieveren

[Routebeschrijving via Google.](#)

## Lengte route 17 km

In twee delen te splitsen:

- Roderesch-Steenbergen 1-8 (8 km).
- Roderesch-Lieveren 7-19 (9 km).

## Begaanbaarheid

Redelijk te belopen in alle jaargetijden.

## Honden

Honden toegestaan mits aangelijnd.

## Museum Havezate Mensinge

Mensingheweg 7, 9301 KA Roden

[www.mensinge.nl](http://www.mensinge.nl)



# Hoe werkt het?

## 5 Informatie onderweg

- Als er onderweg bijzondere dingen te zien zijn, ziet u op de kaart een rode stip met nummer. U kunt doorklikken naar de beschrijving.
- Aan het einde van de achtergrondinformatie staan soms woorden in het blauw, deze verwijzen naar het [Knapzak ABC](#) waar aanvullende informatie te vinden is.

## GPX-track

- Met de track kunt u op uw GPS-apparaat lopen of via een GPX-app op uw smartphone. [Download GPX track](#)

## Printen

- Gebruik uw eigen printerinstellingen en zie de [tips](#).

## Knoppen start en kaart

- Met de knop **START** gaat u naar de inhoud.
- Met de knop **KAART** kunt u naar de kaart navigeren en weer terug.
- Werkt alleen in Acrobat Reader en iBooks.



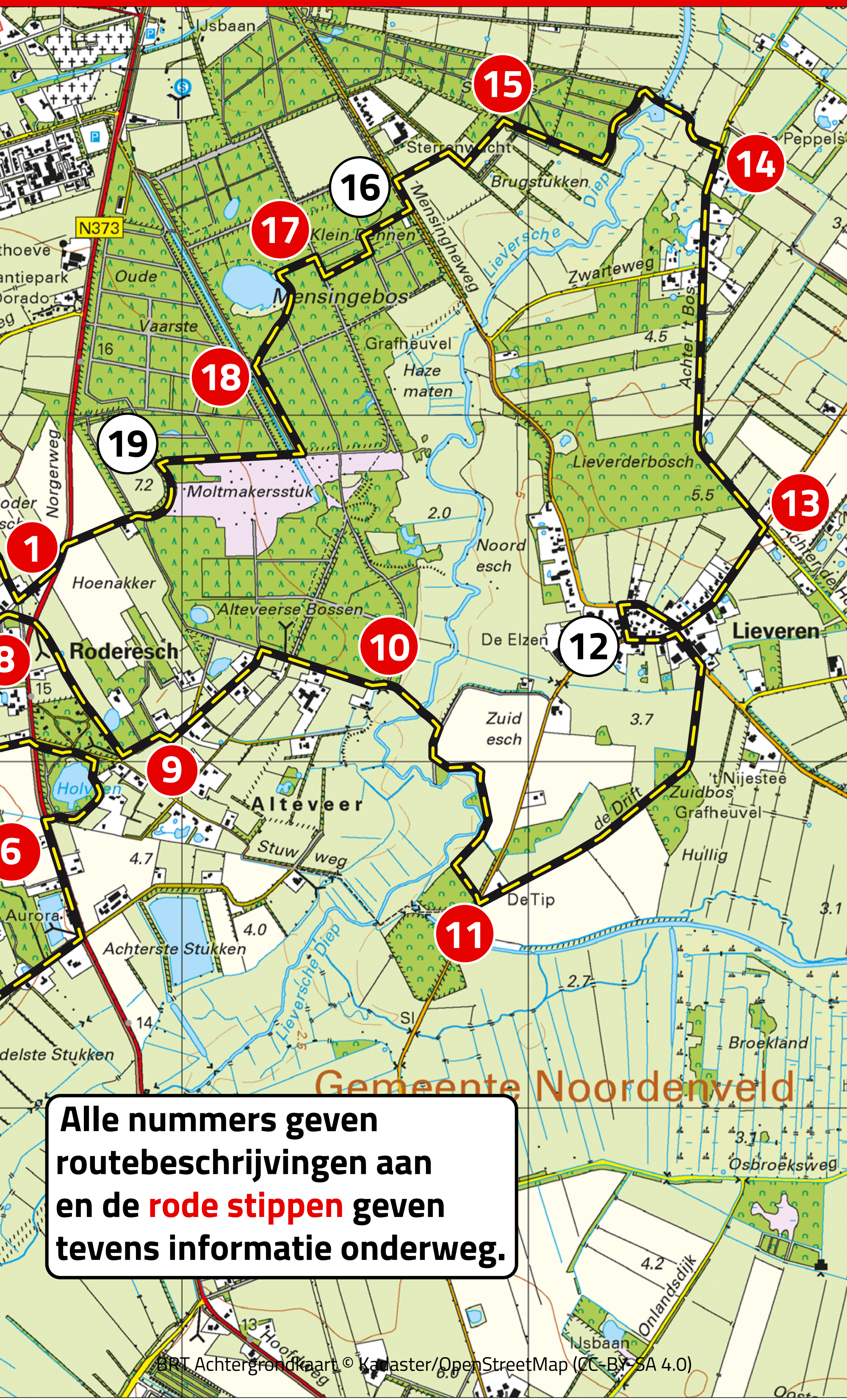
# Routekaart 1

Alle nummers geven routebeschrijvingen aan en de **rode stippen** geven tevens informatie onderweg.





# Routekaart 2



Alle nummers geven routebeschrijvingen aan en de **rode stippen** geven tevens informatie onderweg.



# Routebeschrijving

## 1 Oprukkend Roden

- Vanuit de Herberg van Es gaat u rechtsaf. En ga meteen daarna weer rechtsaf het asfaltweggetje op langs het horecabedrijf.
  - Daarna volgt u de parallel aan het rijwielpad gelegen landweg. Op deze landweg houdt u links aan.
  - Aan het eind van de weg gaat u linksaf.
- .....

## 2 Steenbergerveld

- Na het plaatsnaambord "Roderesch" gaat u rechtsaf, Kaatsweg 8 t/m 14.
  - Voor het bord 'Doodlopende weg' gaat u linksaf over half verharde weg.
  - Aan het einde van de weg gaat u rechtsaf en direct weer linksaf, Zuiderdrift.
- .....

## 3 Zuiderdrift/Noorderduinen

- Op de driesprong gaat u rechtdoor over een smal paadje het bos in. Later links aanhouden.
- Op de kruising met een brede zandweg gaat u rechtsaf. U kunt hier even rechtdoor naar het hunebed lopen.
- U komt uit op de Steenbergeresch. Bij het



bosje gaat u links langs het bosje.

- Aan het eind van dit pad gaat u op de asfaltweg linksaf.
  - Einde weg linksaf, Hoofdweg.
- 

#### **4 Steenberg**

- Op de driesprong bij Hotel Jachtlust gaat u rechtsaf de Markeweg in. Blijf deze Markeweg steeds volgen.
- 

#### **5 Middelste stukken**

- Volg de Markeweg tot de kruising met de doorgaande weg (Norgerweg) hier slaat u linksaf en volgt het fietspad.
- 

#### **6 Kikkers van Holveen**

- Direct na de boerderij Norgerweg 27 gaat u rechtsaf. U steekt de weg over en slaat het bospaadje in dat u langs het Holveen brengt. Paadje door bos rechts aanhouden. Volg dit paadje een driekwart cirkel rond het ven.
- Bij het gebouw van de ijsbaan verlaat u het Holveen.
- Vervolgens gaat u linksaf de geasfalteerde weg op.
- Aan het einde van deze weg (Melkweg)

steekt u de Norgeweg over en gaat u rechtdoor het pad in.

---

## **7** Woonwagenkamp

- U komt uit bij het woonwagenkamp. Na de bocht gaat u rechtsaf een klein, smal bospaadje in. Aan het eind van dit paadje gaat u linksaf.
  - Dit pad komt op een klinkerweg uit waar u rechtsaf gaat. Volg de weg tot u weer terug bent bij De Herberg van Es.
- 

## **8** De Herberg van Es

- Vanaf De Herberg van Es steekt u bij de wegwijzer de Norgeweg over. U gaat hier rechtdoor het fietspad op richting Lieveren.
- 

## **9** Al te ver van een geregeld leven

- Bij de ANWB-paddenstoel gaat u linksaf richting Peize. Deze weg blijft u volgen.
- Bij het bordje Melkweg wordt de asfaltweg een breed rood gravelpad. Ook hier blijft u rechtdoor lopen.



## **10** Lieversche Diep gespaard

- Loop langs het hek en ga dan direct rechtsaf over smal pad door het gras.
  - Steek de brug over het Lieverensche Diep over en daarna op de driesprong rechtsaf.
  - Na ongeveer 100 meter gaat u linksaf door een 'sluisje'. Na het derde 'sluisje' gaat u linksaf.
- .....

## **11** Een wild zwien naast het pad

- Aan het eind van het pad gaat u even rechts en direct links De Drift op.
  - Aan het eind van deze zandweg gaat u linksaf.
  - Op de kruising gaat u wederom linksaf, richting Roden.
- .....

## **12** 't Hart van Lieveren

- Bij Café 't Hart van Lieveren gaat u rechtsaf, de straat heet Centrum.
- In de bocht gaat u weer rechts om op de volgende kruising linksaf te gaan richting Peize. Dit is de Noordveldweg.

## **13** Natte voeten in het Lieverderbosch

- Na zo'n 400 meter gaat u op de kruising linksaf de zandweg in.
  - Op de driesprong gaat u rechtdoor de asfaltweg op.
- .....

## **14** Vistrap

- Vervolgens neemt u bij de ANWB-wijzer linksaf het pad dat u bij de stuw via een brug naar de overkant van het Lieversche Diep brengt.
  - Blijf het kleine paadje rechtdoor volgen en ga direct in het Sterrebos linksaf. Dit pad blijft u volgen.
- .....

## **15** Bossen van de Jonker

- Na de bocht negeert u eerst een ruiterspad naar links. Daarna neemt u het volgende pad naar links dat door de boswal gaat.
- Aan het eind van het pad gaat u rechtsaf.
- Na zo'n 150 meter neemt u het eerste pad links langs een weiland.
- U steekt de doorgaande weg over en gaat op het fietspad linksaf.



## 16 Parkeerplaats

- Bij de parkeerplaats gaat u rechtsaf over het brede pad.
  - Het pad naar links negeren, daarna eerste pad linksaf.
  - Dan het eerste pad rechtsaf, vervolgens einde pad rechts.
- 

## 17 Mensingebos

- Vervolgens neemt u het eerste pad links. U komt uit bij het Holtveen.
- Bij het Holtveen gaat u linksaf. Volg het zandpad.
- In het bos neemt u meteen het eerste bospaadje rechts.



FOTO: HANS DEKKER



## **18** Kanaal van Assen naar Groningen

- Aan het einde van het bospaadje loopt u door naar het kanaaltje.
  - Voor het water links aanhouden en doorlopen door tot het eind van dit pad.
  - Aan het eind van het kanaaltje gaat u rechtsaf en vervolgens neemt u het smalle paadje rechtdoor.
- .....

## **19** Terug naar Roderesch

- Aan het eind gaat u linksaf door het klaphek. Na het volgende klaphek gaat u rechtsaf en na zo'n 30 meter linksaf. U loopt over een half verhard pad langs een woning.
- Aan het eind steekt u de Norgerweg over en vervolgt u de route linksaf over het fietspad terug naar het startpunt Roderesch.



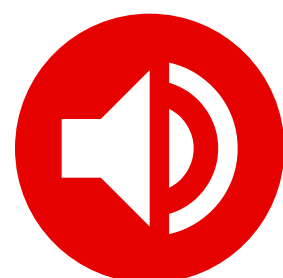
# Lieveren, om te beginnen...



FOTO: HANS DEKKER

**L**ieveren is het oudste dorp waar we onderweg langs komen. Pas in 1480 duikt de naam voor het eerst in stukken op, maar het dorp zelf moet al een stuk ouder zijn. Waarschijnlijk is de naam Lieveren afgeleid van de familienaam 'Liveré'. Mogelijk waren die 'Liverens' de eerste bewoners van deze plek.

**Luister naar het hele verhaal**



**START**

15

**KAART**



# Kostbaar kleinood

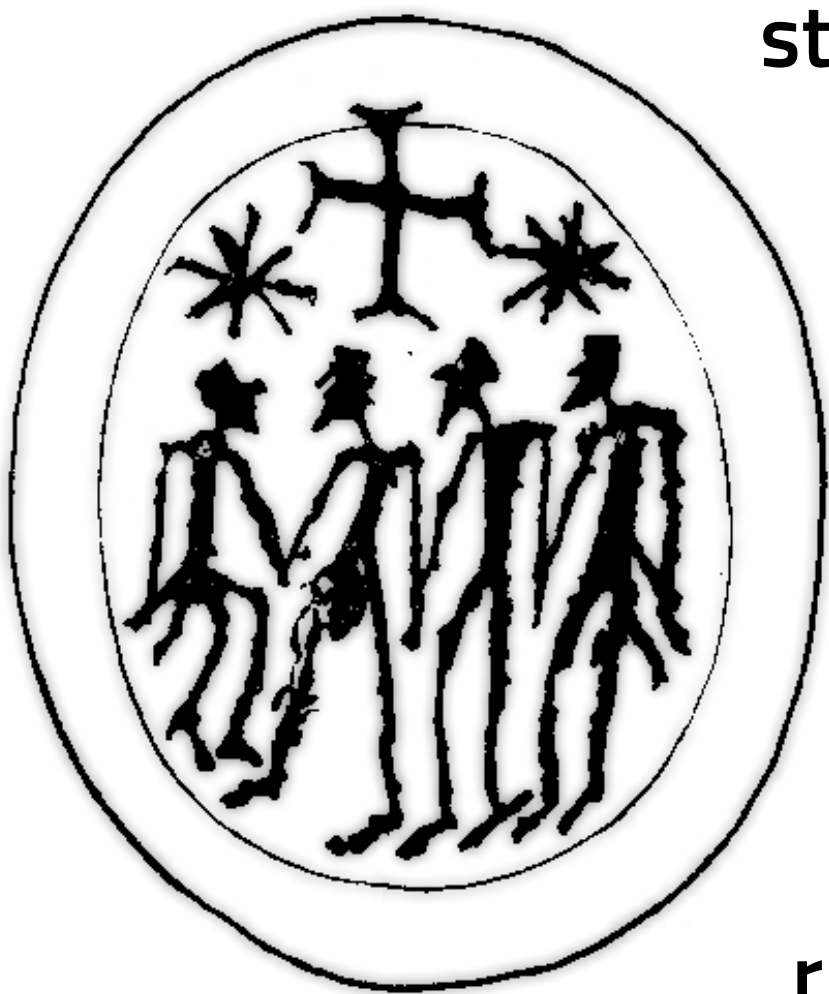
In een veentje bij Lieveren werd in 1862 een zogeheten alsengemme gevonden. Het is een blauw glazen amulet van zo'n drie centimeter lengte. In het glas zijn vier figuren gekrast plus een kruis en twee sterren. De drie koningen die Christus in Bethlehem zochten? Het sieraad wordt gedateerd op het midden van de achtste eeuw. Het was de tijd van de komst van de

christelijke leer naar deze streken, de dagen dat

Bonifatius bij de Friezen aan zijn beruchte eind kwam. Hoe kwam dit bijzondere sieraad hier terecht? Verondersteld wordt dat langs Lieveren reeds in de prehistorie de belangrijkste

doorgaande oute door Noord-Drenthe gelegen moet hebben. Is iemand de steen verloren toen hij zich uit het land van de Friezen haastte? Offerde iemand de steen aan de geesten van het land die de nieuwe god op afstand hadden weten te houden? We zullen het nooit weten.

BRON: DRENTS MUSEUM





# Een kijkje meer dan waard

**D**e eerste keer dat de naam Mensinge in de oorkonden opdook, was in 1381/1383 toen ene Steven Zighers als leenman van het Mensinge-goet op de lijst van de bisschop van Utrecht vermeld werd. In 1485 kwam Mensinge in handen van de machtige Groninger jonker Onno van Ewsum die het huis 'uitermatelijcken costelijk' tot buitenverblijf liet verbouwen. In 1646 werd het huis opgenomen in de lijst van Drentse havezaten ([zie havezate in het Knapzak-ABC](#)) en daarmee traden de Van Ewsums toe tot de Drentse Ridderschap. Tot het begin van de achttiende eeuw bleef



FOTO: GERARD DE VRIES

START

17

KAART





FOTO: GERARD DE VRIES

**Mensinge eigendom van de familie Van Ewsum. In 1727 kwam het huis in handen van Ida Elisabeth Ripperda die het zijn huidige vorm gaf. Het verhaal wil dat Mensinge destijds door brand verwoest was, maar het historisch bewijs hiervan is nooit geleverd. In 1818 werd de familie Kymmell eigenaar van Mensinge die er tot 1985 bleef wonen. In dat jaar kocht de toenmalige gemeente Roden de havezate en liet het gebouw grondig restaureren.**

**Tegenwoordig is Mensinge een museum waar u moeiteloos teruggaat naar de tijd dat de Kymmells de havezate nog bewoonden.**

**Elk moment kan de 'joffer' in de mooie kamer terugkeren... Kijk voor meer informatie op**

**[www.mensinge.nl](http://www.mensinge.nl)**



# Het landschap onderweg

**D**e Knapzakroute Lieveren-Roderesch voert over de voormalige veldgronden tussen Roden en Steenberg, langs het beekdal van het Lieversche Diep, door de marke Lieveren en over het landgoed Mensinge. Vier zeer verschillende landschappen op een relatief klein oppervlak.

Het dorp Lieveren was door de natuur karig be-deeld met geschikte grond om te ontginnen tot landbouwgrond. De Noordesch en Zuidesch van het dorp konden niet uitgebreid worden. Het grootste deel van de bossen was destijds te drassig om te ontginnen. Voor uitbreiding van het landbouwareaal gingen de boeren in de achttiende eeuw zelfs twee kilometer naar het zuidoosten richting Donderen waar ze het Lie-verder Neijland aanlegden.

De grootste ingrepen in het landschap vonden in de twintigste eeuw plaats met achtereenvol-gens het ontginnen van het Steenbergerveld, de aanleg van het Mensingebos ten zuiden van de weg Roden-Lieveren en de normalisatie van de beken.





De ontginningen zorgden ervoor dat het water snel afgevoerd werd met als gevolg dat de diepjes steeds meer water te verwerken kregen. Het in 1956 opgerichte waterschap Noordenveld pakte de beken dermate grondig aan dat er weinig natuurlijks overbleef. In de jaren zestig werden ze rechtgetrokken, opgesloten binnen steile kades en van stuwen voorzien. Alleen het gedeelte van het Lieversche Diep ter hoogte van het Mensingebos bleef zo'n 'normalisatie' bespaard.





Deze twee kaarten tonen de situatie in Lievereren en Roderesch rond het jaar 1900. Op de bovenste kaart is de weg van Roden naar Lievereren reeds verhard, op het onderste kaartdeel is dat nog niet het geval. De weg Roden-Lievereren werd in 1906 verhard.

Op de kaarten is goed te zien hoe groot de omvang van de Lieverder bossen in die tijd nog was. Let met name op de tegenwoordig op een paar percelen na verdwenen bossen ten zuiden van het dorp. Een groot deel van het huidige Mensingebos was nog heideveld.





FOTO: DRENTS ARCHIEF

## Bosaanleg door werklozen in de vorige eeuw

Opvallend is verder dat het beekdalsysteem van het Groote Diep en het Oostervoortsche Diep (het Kleine diepje) toen nog geheel ongeschonden waren inclusief de greppeltjes tussen de groenlanden die het water naar de beek afvoerden.

Tussen Steenbergen en de 'Roonderesch' liggen op de kaart reeds de eerste huizen van een anoniem gehucht dat tegenwoordig Roderesch heet. Ook Alteveer bestond toen al als een lappendeken van akkertjes tussen de Roderesch en het Lieversche Diep.

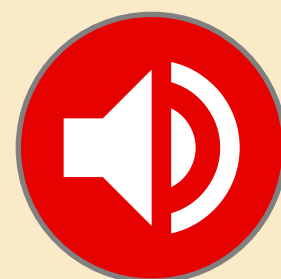




## **Een ooggetuige onderweg**

Hendrik Polling werd in de jaren vijftig in Lieveren geboren in een boerderij tegenover het café. Zijn vader was boer, zoals bijna iedereen in Lieveren toen boer was. Door Hendrik's werk en vanwege het feit dat er voor starters op de woningmarkt in het dorp geen woningen waren, woonde hij zo'n twaalf jaar elders. Toen in de jaren negentig in het dorp een paar bouwkvavels beschikbaar kwamen, was Polling er snel bij. Hendrik Polling is niet van plan om weer uit Lieveren weg te gaan.

**Luister naar het hele verhaal**



## 1 Oprukkend Roden

Tijdens het eerste deel van de route loopt u langs het oprukkende Roden. Zonder enige twijfel is Roden het belangrijkste dorp van de gemeente Noordenveld. Het dorp telt op dit moment zo'n 15 duizend inwoners en hoort daarmee qua grootte tot de Drentse 'subtop'. Reeds in 1139 werd 'Rothen' voor het eerst genoemd in een brief van de bisschop van Utrecht aan de kerkheren van Oldenzaal. Vaak wordt in de dorpsnaam de relatie gelegd met een plek waar het bos gerooid is.

In Roden stond in die tijd al een kerk. Deze was een dochterkerk van de kerk van Vries.



FOTO: DRENTS ARCHIEF



Daarmee was Roden een van de oudste 'kerspelen' van het dingspil Noordenveld, de 'oerparochie' Vries.

In de loop van de tijd groeide Roden uit tot het belangrijkste dorp van het Noordenveld met een belangrijke jaarmarkt. Roden had onder andere de wind mee omdat het dorp gunstig lag op een zandrug die Noord-Drenthe via Leek het hele jaar door toegankelijk hield. Het grootste deel van het Gronings-Drentse grensgebied tussen Paterswolde en Leek stond namelijk een belangrijk deel van het jaar onder water.



[GEMEENTE, KERSPEL](#)

## **2** Steenbergerveld

Sinds mensenheugenis lieten de boeren van Steenbergen hun schapen op het Steenbergerveld grazen. Hier kwam verandering in toen in 1871 het grootste deel van het veld verdeeld werd onder de markegenoten. Rond 1900 vonden aan de rand van het Steenbergerveld de eerste ontginningen plaats. Aanvankelijk met zo weinig succes dat dit deel van het veld in de volksmond het Tranendal was gaan heten. De ontginning van het Steenbergerveld werd pas na de Tweede Wereldoorlog voltooid.

De schaapskudde van Steenbergen bleef nog



tot 1922 bestaan. De laatste acht boeren uit het dorp, die de schapen nog voor de mest hielden, lieten hun schapen door de scheper Jan Boer op het veld weiden. Oudere dorpsbewoners weten nog te vertellen dat het systeem van het 'rondeten' hier tot het eind toe bewaard bleef. Voor elke tien schapen in de kudde mocht Jan Boer één keer bij de eigenaar van de beesten komen mee-eten. Was hij zo bij alle acht boeren langs geweest, dan meldde hij zich weer bij de eerste boer.



[BOERMARKE, HEIDEONTGINNING,  
SCHAAPSKUDDE](#)



FOTO: HISTORISCHE VERENIGING ROON

**START**

26

**KAART**



### **3 Langs Zuiderdrift Noorderduinen**

Feitelijk hebben de schapen van de Steenbergse boeren de Noorderduinen op hun geweten. Hun dagelijkse gang van het dorp naar het Steenbergerveld om de es heen langs het hunebed zorgde ervoor dat op dit deel van het veld de heidebodem losgetrapt werd waardoor de wind vat kreeg op het zand. Zo ontstond er een stuifzandgebied met uitgestoven laagten en opgewaaide duinen.

Halverwege de negentiende eeuw namen de boeren van Steenbergen het initiatief om het stuifzand vast te leggen dat steeds meer een bedreiging voor de Steenbergeresch ging vormen. Er werd helmgras en grove den geplant om het zand vast te leggen. Vanaf 1880 gebeurde dit met financiële steun van de overheid.



[DEKZAND, ZANDVERSTUIVING, HUNEBED](#)

### **3 Berg stenen bij Steenbergen**

De berg stenen in de Noorderduinen gaf het dorp Steenbergen zijn naam. In 1873 kocht de provincie het hunebed voor vijftig gulden van de markegenoten van Steenbergen. Het systeem waarmee professor Van Giffen de hunebedden destijds van noord naar zuid met de



klok mee ging nummeren, maakte het hunebed van Steenberg en tot nummer D1.

Het huidige fraaie uiterlijk van het hunebed in de Noorderduinen kunnen we vrijwel geheel op het conto van professor Van Giffen schrijven die de vormeloze berg stenen reconstrueerde tot een compleet hunebed met twaalf draagstenen, zes dekstenen en twee sluitstenen. Een deel van de stenen werd met cement en steengruis weer aan elkaar 'geplakt'.



[HUNEBED](#)



#### **4 Emigreren naar Steenberg**

Zoals veel kleine Drentse esdorpen is Steenberg in de loop van de middeleeuwen ontstaan als dochternederzetting van een groter dorp, in dit geval van Roden. Jonge Roder boeren die meer 'armslag' nodig hadden, von-



den op de zandrug aan de overkant van de Roderesch een geschikte plek voor een nieuwe es. Bovendien lag de plek in de nabijheid van de groenlanden langs het Groote Diep.

Steenbergen ontwikkelde zich geleidelijk tot een zelfstandig dorp. In de zeventiende eeuw kwam het tot een formele scheiding van het moederdorp Roden. Landmeter Regenmorter werd ingehuurd om de grenzen tussen de marke van Roden en de nieuwe marke van Steenbergen te bepalen.



Tot aan het begin van de twintigste eeuw telde Steenbergen nooit meer dan vijftien boerderijen. Dit aantal breidde zich in de jaren twintig en dertig uit toen het Steenbergerveld goeddeels ontgonnen werd en er zich nieuwe kansen aandienen voor de Steenberger boerenzonen.



[ES, NEDERZETTINGSNAAM](#)





FOTO: HANS DEKKER

## **5** Middelste Stukken

De groenlanden rechts van de Markeweg richting het Groote Diep heten de Middelste Stukken. De veldnaam 'stukken' wordt in Drenthe doorgaans gebruikt voor gezamenlijke weidegronden die pas na de markescheiding onder de boeren in stukken zijn verdeeld.

Op de hogere delen van het groenland werd het vee geweid. Dichter naar de beek toe lagen de drassige hooilanden. Hier werd slechts één, hooguit twee keer per jaar gemaaid en gehooïd. Na de hooioogst liet men er, zolang het water laag stond, het vee nog een tijdje grazen.

Door het extensieve gebruik en de regelmatig overstromingen bestonden de Middelste Stuk-



ken vroeger uit kruidenrijke blauwgraslanden. Kunstmest, kanalisatie van het Grootte Diep en diepe ontwateringsloten zorgden ervoor dat hier in de jaren vijftig en zestig de rijke beekdalflora verdween.

 [BEEKDAL, GROENLAND](#)

**6 De kikkers van het Holveen**

Aan de overkant van de doorgaande weg brengt de route u langs het Holveen. De naam is ongetwijfeld afgeleid van de uitholling in het veld waar het water bleef steen en zich veen kon vormen. Het veentje werd in de negentiende eeuw door de mensen van Alteveer uitgegraven om 's winters in de kachel te worden opgestookt. Er bleef een fraaie veenplas over die dienst ging doen als beschutte ijsbaan voor



FOTO: EDO VAN UCHELEN



de mensen uit de buurt. Een bijzondere bewo-  
ner van het Holveen is de heidekikker. Deze  
bruine kikkers werden zeldzaam toen de veen-  
tjes waar ze hun kikkerdril legden, verzuurden  
waardoor de eitjes verschimmelden. Gelukkig  
doen de heidekikkers het op allerlei plaatsen in  
Drenthe weer goed, zoals hier rond het Hol-  
veen. Op warme zomerdagen kunt u de piep-  
kleine kikkertjes op het pad zien rondspringen.



## DOBBE, VEENVORMING

### **8** Aan de rand van de Roderesch

Het gehucht Roderesch is pas tegen het  
eind van de negentiende eeuw ten zuiden van  
de Roderesch ontstaan waar de wegen uit de  
dorpen Langelo en Steenberg  
bij elkaar kwamen. De Rode-  
resch is in de late middel-  
eeuwen aangelegd op een  
uitloper van de zandrug  
die van het dorp Een tot  
aan het Mensingebos  
loopt. Kenners van veldna-  
men leiden uit de naam  
Kaatsweg af dat er waarschijn-  
lijk ten tijde van het ontstaan van de Roderesch  
hier - vanuit Roden gezien aan de overkant van





de es - enkele huisjes gestaan moeten hebben in de buurt van de huidige Kaatsweg. Het woord kaat zou namelijk verwijzen naar houten hutten. Denk in dit verband bijvoorbeeld aan de woorden keet en kot.

Na 1850 werden er aan de rand van de Roderesch enkele huizen door de ontginners van het veld in de buurt gebouwd. In 1900 stonden er zes huizen, her en der verspreid in het veld. Na de bouw van de school in 1921 ten behoeve van de kinderen uit Alteveer, Steenberg en Roderesch concentreerde de bevolking zich rond de school die na jarenlang geruzie tussen de dorpen de naam OLS Steenberg kreeg. Het eigenlijke dorp Steenberg ligt een eind verderop, zoals u al gemerkt heeft.



FOTO: HISTORISCHE VERENIGING ROON



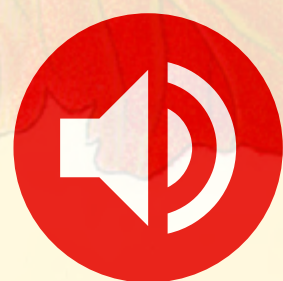
V. s. 139. Caprifoliaceae.



## Gelderse roos in Drenthe

De Gelderse roos (*Viburnum opulus*) heeft geen Drentse naam. Wellicht komt dat omdat de struik door zijn witte bloemschermen gemakkelijk voor een vlier wordt aangezien. Die bloemschermen zijn echter beduidend anders dan die van het 'vleerholt'.

Luister naar het hele verhaal



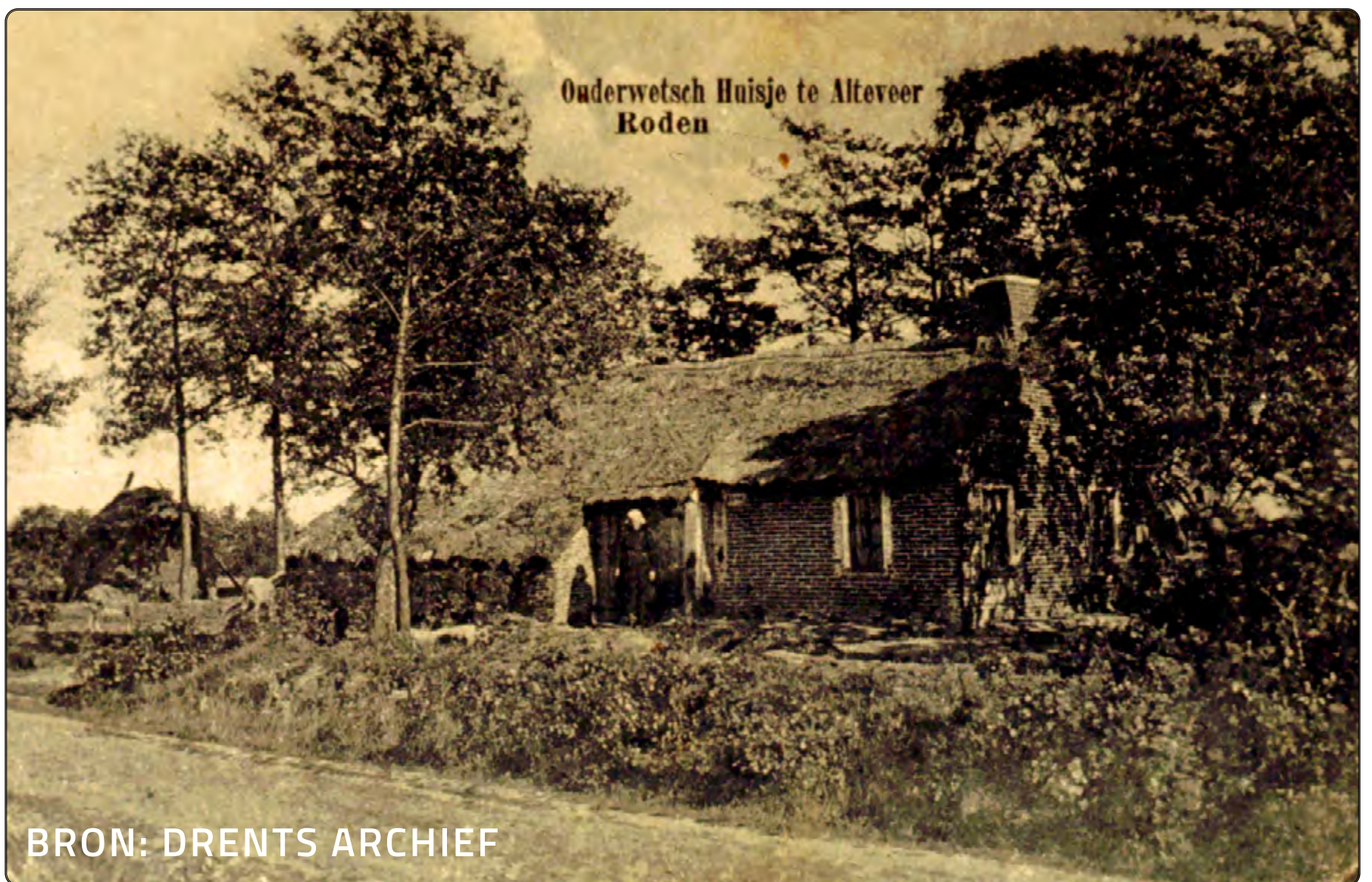
*Viburnum Opulus L.*

Schneeball.



## 9 Al te ver van een geregeld leven

Alteveer is ontstaan toen zich hier - ver van de bewoonde wereld - mensen gingen vestigen die er om wat voor reden dan ook behoefte aan hadden buiten het zicht van hun dorpsgenoten een eigen leven op te bouwen. Voor de buitenwereld lag dit streekje 'al te ver' weg hetgeen de naam van het gebied verklaart. De naam komt op meer plaatsen in Drenthe en Groningen voor, evenals 'barre' plaatsnamen als Moskou en Siberië die op dezelfde manier kunnen worden verklaard.



Op de kadastrale kaart van 1832 stond nog maar één huis in Alteveer ingetekend op de rand van de heide en de groenlanden langs het Liewersche Diep. Het huis was eigendom van



ene Hulsebos die uit Steenbergen kwam. De eerste bewoners van Alteveer kochten ieder voor zich een paar hectare heidegrond van de markegenoten van Roden. Ze bouwden er een plaggenhut en ontgonnen de grond om er aard-appels en wat rogge en haver te verbouwen. Het grootste deel ervan was bedoeld als voer voor een paar koeien, het varken en de geit. Later werd de hut vervangen door een gemetseld boerderijtje. Dit soort bedrijfjes was te klein om er met een heel gezin van te kunnen leven. De meeste mensen van Alteveer werkten op een gegeven moment als seizoenarbeider op de suikerfabrieken van Hoogkerk en Groningen.

.....

## **10** Het Lieversche Diep gespaard

Het Lieversche Diep maakt onderdeel uit van het stroomgebied van het Eelderdiep en het Peizerdiep. De naam Lieversche Diep krijgt de beek op de plaats waar het Groote Diep en het Oostervoortsche Diep tussen Langelo en Lieveren samenkomen. In 2014 is er ter hoogte van de stuw over het Lieversche Diep erg veel veranderd. Als onderdeel van het beekherstelproject zijn het Groote Diep en het Lieversche Diep daar weer in meanderende beken veranderd. Er is een nieuwe beekloop gegraven en de





FOTO: HANS DEKKER

oude beekloop is gedeeltelijk gedempt. Belangrijkste uitzondering vormen twee kilometer van het Lieversche Diep ter hoogte van het dorp Lieveren. De aanwezigheid van het landgoedbos van Mensinge zorgde ervoor dat het diepje daar min of meer zijn gang mocht blijven gaan. Na het oversteken van de stuw komt u langs een paar oude meanders van het Lieversche Diep. Verderop tijdens de wandeling passeert u de volgende stuw waar het diepje als Oude Diep en Peizerdiep zijn weg naar het noorden in rechte lijn vervolgt. Er bestaan overigens vergaande plannen om ook ten noorden van het Lieversche Diep oude beeklopen weer aan te sluiten.



[NATUURONTWIKKELING](#)

START

37

KAART



## **11 Een wild zwien naast het pad**

Langs de Drift liggen aan beide kanten van het pad enkele bosperceeltjes. Het eerste bosje links heet Wild Zwien, het bosje rechts Snipstel. Het zijn restanten van het voormalige Lieverder Zuidbosch dat in de loop van de twintigste eeuw grotendeels gekapt werd waarna de grond werd ontgonnen. [Op de kaart op pag.21](#) ziet u hoeveel er rond 1900 nog van het Zuidbosch over was.

---

## **13 Natte voeten in het Lieverderbosch**

Vroeger was Lieveren grotendeels omgeven door hoogopgaande eikenbossen die gemeenschappelijk bezit van de boermarke waren. De meeste eiken zijn in de loop van de tijd - zoals men in het dorp zegt - 'in vrolijkheid verteerd'. Regelmatig hielden de Lieverder boeren grote houtverkopen waar van heinde en verre scheepsbouwers op af kwamen om hout te kopen. Daarna bleef het dan lang onrustig in het plaatselijke café.



FOTO: HANS DEKKER



In totaal moeten er tussen 1825 en 1851 maar liefst 8000 eiken gekapt zijn...

In 1897 werden de bossen van Lieveren via loting verdeeld onder de gemeenschappelijke eigenaren. Velen van hen ontgonnen hun perceel en reeds voor de Tweede Wereldoorlog was het grootste deel van de bossen al verdwenen.

Vóór Lieveren zagen we de restanten van het Zuidbosch. Het huidige Lieverder Noordbosch, meestal kortweg Lieverderbosch genoemd, is het grootste dat van de oorspronkelijke bossen overgebleven is. Het is het oudste bos in de verre omgeving.

Het Lieverderbosch heeft een drassige ondergrond waarop een unieke flora voorkomt. Dergelijke natte boscomplexen aan de rand van het

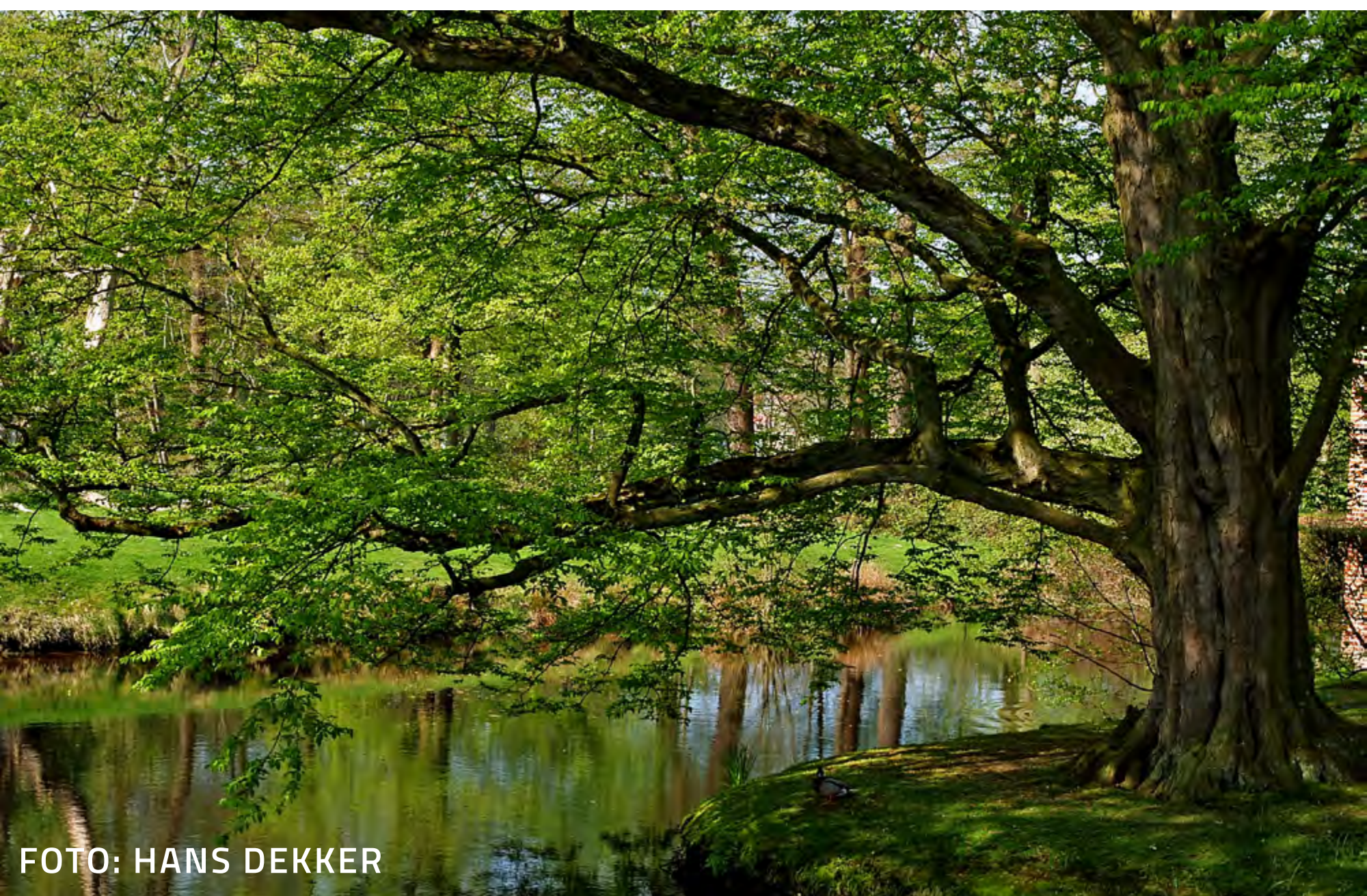


FOTO: HANS DEKKER

[START](#)

39

[KAART](#)



beekdal zijn in Drenthe erg zeldzaam. In het na-jaar valt in dergelijke bossen de kardinaalsmuts op, een heester die dan prachtige oranjerode vruchten draagt.

Een andere kenmerkende plant van het Noordbosch is de adelaarsvaren, die



*6. Adiantum aquilinum* Kuhn. Adlersfarn.

in Drenthe ook wel adderloof genoemd wordt. De adder komt hier in het bos nog steeds voor. In het dorp vertelde men vroeger het verhaal van Feie-Oom, die addergif kon bezweren. Als een schaap door een adder gebeten was, deden de boeren een beroep op diens wonderbare gaven om het

beest te genezen. Feie-

Oom streek een paar keer met zijn rechterhand over de

hals van het beest, prevelde een korte formule, lichtte zijn pet en het addergif was uit het schapenbloed verdwenen...





## **14** Vistrap

De stuwen met de oude vistrap zijn ondertussen omgevormd tot een stelsel van keienpassages. De oude vistrap die hier lag werkte alleen voor grote vissoorten. Nu is de beek opnieuw optrekbaar voor alle beek-bewonende vissen waaronder ook de kleintjes als biermpje en grondel. Ook wordt de beek nu goed gebruikt door de Winde, die zich hier nu ook voortplant. De laatste jaren is veel geïnvesteerd om te zorgen dat vissen van en naar de zee kunnen zwemmen. Uit onderzoek blijkt dat dat ondertussen sterk verbeterd is.

## **15** De bossen van de jonker

Het bos aan de overkant van het Lieversche Diep maakt onderdeel uit van de bossen van het landgoed Mensinge. Het eerste stuk van het bos is het oudste deel. Bij een zware storm in 1972 zijn hier een paar enorme eiken omgewaaid. Staatsbosbeheer telde bij één van die reuzen 265 jaarringen. Een rekensommetje leert dat de boom uit 1707 zou stammen. Waarschijnlijk is de boom uit een van de eikels gegroeid die hier uitgestrooid werden toen de Van Ewsums van Mensinge besloten om dit deel van hun landgoed te bebossen. Er staan nu



dus nog bomen met meer dan driehonderd jaarringen...

Naar de mode van die tijd werd het bos destijds als een sterrenbos aangelegd. Op de [routekaart](#) is die vorm met rechte paden vanuit een middelpunt aan het begin van het bos aan de weg Roden-Lieveren nog goed te herkennen.

---

## **17** Mensingebos

Het grootste deel van het huidige Mensingebos ten zuiden van de weg Roden-Lieveren stamt uit de eerste helft van de twintigste eeuw. De familie Kymmell liet op een groot deel van hun landgoed productiebos aanleggen. Bij bosbouw dacht destijds nog niemand aan natuurontwikkeling. Het was simpelweg een



FOTO: GERARD DE VRIES

**START**

42

**KAART**



mogelijkheid om toch nog iets te verdienen aan slechte grond. Hier en daar liggen in het bos nog stukken heide die indertijd door de bosbouwers overgeslagen moesten worden. Vaak ging het om delen van het veld die te nat waren voor bosaanleg. Het grootste stuk heide is het Moltmakersstuk dat van west naar oost dwars door het Mensingebos loopt. Hier lag een natuurlijke laagte, een zogeheten stroet die afwaterde op het Lieversche Diep.



## LANDGOED, PRODUCTIEBOS, STROET

.....

### **18** Kanaal van Assen naar Groningen

Rechts van het pad ligt wat er van de Oude Vaart over is. Halverwege de negentiende eeuw was het een veelbelovende scheepvaartverbinding die Assen met Groningen zou verbinden... In 1845 werd aan de gebroeders Balkema uit Delfzijl concessie verleend om in het kader van het Algemeen Plan van Kanalisatie uit 1841 een kanaal te graven vanaf de Drentsche Hoofdvaart via de Norgervaart door de gemeenten Norg en Roden naar het Leekstermeer. In 1846 werd er op de heide ten zuiden van Roden begonnen met graven. Twee jaar later moesten de Balkema's hun plan opgeven, omdat het geld op was...



Aan een doorstart hoefde niemand te denken. Zo langzamerhand waren de plannen voor het Noord-Willemskanaal tussen Assen en Groningen concreet geworden en had niemand zin in een flinke omweg door Noord-Drenthe. In 1891 werd het noordelijke deel van het plan alsnog uitgevoerd toen tussen Roden en het Leekstermeer de Rodervaart gegraven werd.



FOTO: MINTE MULDER

[START](#)

44

[KAART](#)



# Colofon

Teksten: Bertus Boivin

Route advies: Roelof Huisman, Tea Snippe (BOKD)

Cover illustratie: Marcel Leuning

Projectcoördinatie: Hanna Schipper  
(Het Drentse Landschap)

Topografie: ArcGIS online en Kadaster/OpenStreetMap

Vormgeving: Smartmobiletour.nl

Deze digitale knapzakroute is mede mogelijk gemaakt door:



Recreatieschap Drenthe



Gemeente Assen



gemeente Tynaarlo

GEMEENTE



NOORDENVELD



GEMEENTE  
MIDDEN-DRENTHE

*provincie* Drenthe

START

45

KAART





Heeft u genoten van deze wandeling en wilt u nog meer onbekende paden ontdekken?

Download meer routes via

[www.eindjeomindrenthe.nl](http://www.eindjeomindrenthe.nl)

en kijk voor aanvullende informatie op

[www.knapzakroutes.nl](http://www.knapzakroutes.nl).

Volg ons op:



Het Drentse Landschap

