

Nieuw Buinen fietsroute: 17 km

# Nieuw-Buinen Fietsroute



FIETSRUTE 17 KM

Een fietstocht door het bedrijvige verleden van Nieuw-Buinen. U fietst langs een voormalige glasfabriek, een Philipsfabriek waar vroeger beeldbuizen werden gemaakt en historische plekken uit de tijd van de turfwinning.

## **Startpunt**

Noorderbreedte,  
Noorderdiep 127,  
9521 BC Nieuw-Buinen

[Routebeschrijving via Google maps](#)

Parkeren kan op de parkeerplaats van  
Noorderbreedte

**Lengte route 17 km**

## **GPS-Startpunt**

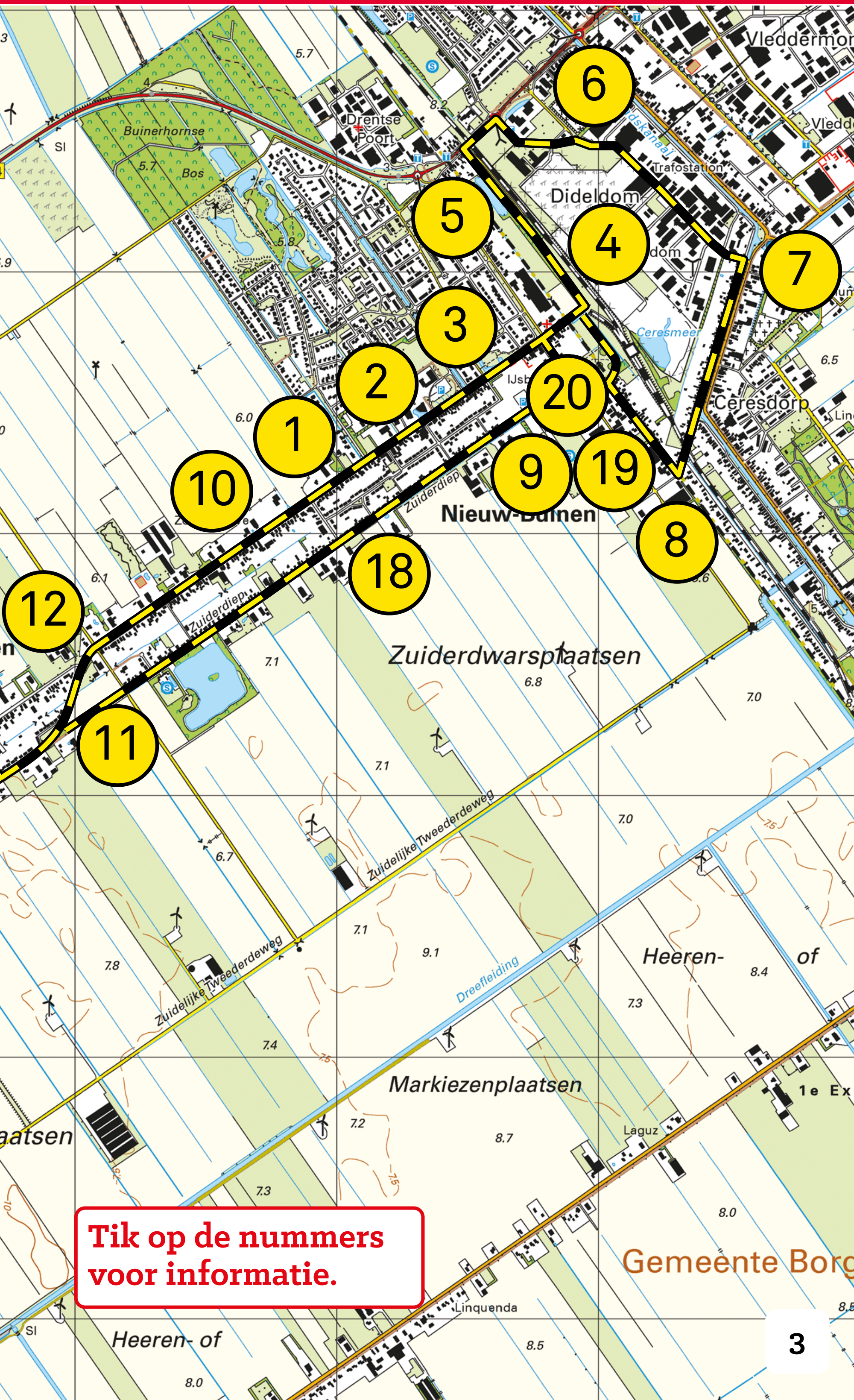
52°51'51.0"N 6°53'04.4"E

## **Begaanbaarheid paden**

Goed begaanbaar in alle seizoenen

- 
- Deze pdf werkt het beste in Acrobat Reader of iBoeken.
  - Printen: maak gebruik van de mogelijkheden van uw eigen printer. [Zie tips](#).

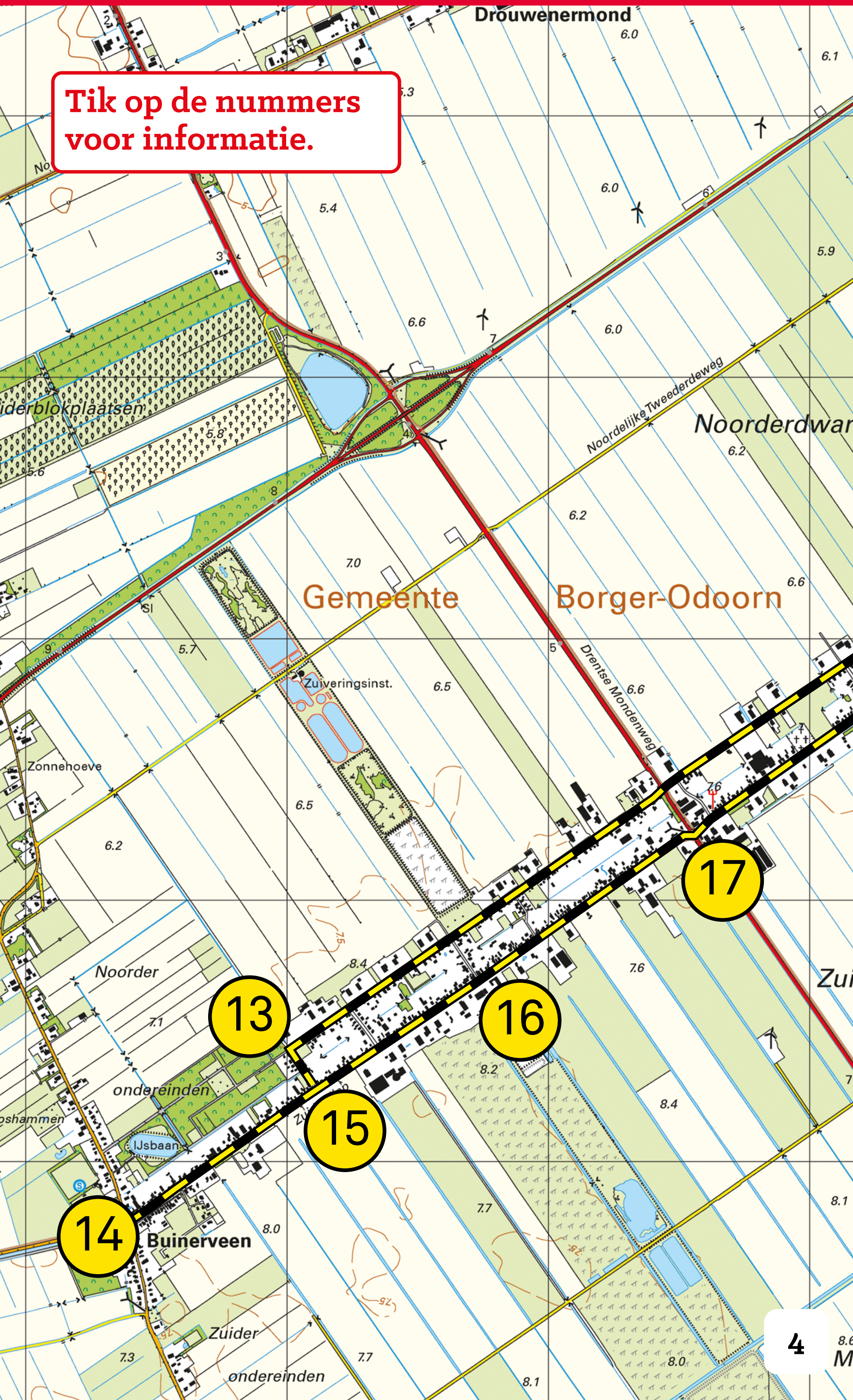
🚲 Nieuw-Buinen fietsroute: 17 km



**Tik op de nummers voor informatie.**

# Nieuw-Buinen fietsroute: 17 km

**Tik op de nummers  
voor informatie.**



## 1 **Glasmonument**

kaart

Glasmonument voor het M.F.A. gebouw Noorderbreedte Noorderdiep 127 als blijvende herinnering aan de glasindustrie van Nieuw-Buinen.



## 2 **MFA gebouw**

kaart

- Na het gebouw Noorderbreedte naar het Noorderdiep dan linksaf richting Stadskanaal.
- Bij kruising Parklaan / Noorderdiep rechtsaf naar de Sportlaan 129.

Het M.F.A. gebouw aan het Noorderdiep 125 in Nieuw-Buinen werd geopend op 16 april 2011 en is in gebruik bij onder meer school, bibliotheek, glas museum Nieuw-Buinen, dorps huis, dokterspraktijk en vele anderen maken gebruik van dit gebouw.

### 3 **Restant muur Glasfabriek** kaart

- Weer terug naar de kruising rechtsaf richting Dwarsdiep tot de kruising oversteken en weg vervolgen Stationsstraat tot einde weg.
- Daar heeft vroeger het station gestaan.

Restant muur van de glasindustrie van Thöne - Bakker aan de Sportlaan nabij huisnummer 129 en tussen Noorderdiep 526.



### 4 **Station** kaart

- Daarna weg vervolgen linkerzijde straat Het Achterom.

Het station aan de Stationsstraat in Nieuw-Buinen werd gebouwd in 1924, personenvervoer gestopt in 1935. Vanaf 1935 een andere bestemming en werd uiteindelijk afgebroken in 1996. De opening van de

spoorlijn was in 1924 en vanaf 1992 is het in gebruik van museum spoorlijn de S.T.A.R. in Stadskanaal.



## 5 **Het achterom**

kaart

- Van de route tot einde met een t-splitsing. Daarna rechts over het spoorweg vervolgen en rechts aan houden de Electronicaweg.
- Aan de rechterzijde museum.

Het achterom zoals deze straat wordt genoemd ligt op de grens van Stadskanaal en Nieuw-Buinen maar ook van de provincie Groningen en Drenthe. Langs deze grens ligt ook de spoorlijn van Veendam naar Musselkanaal welke wordt gebruikt door de S.T.A.R. met historische treinen. Belangstellenden kunnen een ritje maken met deze

treinen die in de zomer perioden over dit spoor rijdt en kunnen zo genieten van de omgeving.

## **6** Philipsfabriek/museum **kaart**

- Nummer 6 van de route van de oude fabriek van Philips met uitkijktoren en fabriek schoorsteen.
- Daarna weg vervolgen tot de brug, deze oversteken en linkerzijde staat het museum Huize Ter Marse.



Het Philipsmuseum aan de Electronicaweg 1 Stadskanaal is gevestigd in het voormalige gebouw D van de Philipsfabriek. Ook een onderdeel welke bij het museum behoren zijn de schoorsteenpijp en het trappenhuis met afbeelding Mercurius die nog op het terrein te vinden zijn nabij het museum.



## 7 Villa Ter Marse

kaart

- Daarna weer terug over de brug en linkerzijde aan de Cereskade weg vervolgen tot het eind over het spoor tot de Glaslaan.
- Rechts af de Glaslaan in en staat ongeveer 200 meter aan de linkerzijde fabriek Goedewaagen.



Villa Ter Marse aan de Ceresstraat Stadskanaal werd gebouwd in 1884 voor de familie Maarsingh. Een grote verbouwing volgde in 1920 en bleef als woonhuis tot 1975 in gebruik en vanaf die tijd de thuisbasis van Streek Historisch Centrum.

## 8 **Royal Goedewaagen**

kaart

- Weg vervolgen tot het einde dan linksaf richting Industrieweg.
- Rechterzijde nu grote blauwe loods stond de glasfabriek van Meursing.



Aan de Glaslaan 29a Royal Goedewaagen keramiek fabriek gevestigd in 1963 vooral bekend van haar KLM huisjes die jaren zijn gemaakt in Nieuw-Buinen, nu vooral andere keramische producten zoals vazen en borden.

## 9 **Glasfabriek Thöne en Bakker**

- Weg vervolgen Industrieweg tot kruising Dwarskade linksaf slaan het Noorderdiep
- Rechtdoor ongeveer na 1 kilometer rechterzijde Noorderdiep 115 boerderij Oosterwijk.



De glasfabriek van Thöne en Bakker stond aan het Noorderdiep tussen de nummers 526-530 en was in bedrijf van 1838 tot 1937. Daarna werden de fabrieksgebouwen afgebroken. De ontstane ruimte is jaren lang in gebruik geweest bij voetbalvereniging Nieuw-Buinen. Nu is het een thuisbasis van ijsbaanvereniging Nieuw-Buinen.

**10** **Boerderij Noorderdiep 115** **kaart**

- Zo weer de weg vervolgen ongeveer 2 kilometer met de bocht mee naar links het Zuiderdiep en dan na 500 meter.

Noorderdiep 115 in Nieuw-Buinen, boerderij gebouwd in 1879 voor de familie Meursing, later familie Oosterwijk en familie Smit.



## 11 Sluis 2

kaart

- Voormalige sluis waar je doorheen kunt fietsen.
- Dan aan de rechterzijde de Kerkklaan met het oorlogsmonument.

Sluis 2 aan het Zuiderdiep nabij de Kerkklaan in Nieuw-Buinen werd gebouwd in 1899 en vernieuwd in 1959. Door demping van het kanaal in begin jaren 70 van de vorige eeuw komen te vervallen.



12

## Opdat wij niet vergeten

kaart

- De Kerklaan verder uit tot de t-splitsing daar linksaf het Noorderdiep op en geheel uit rijden en oversteken Mondenweg
- Aan het einde van het Noorderdiep links aan houden. Molenlaan 4 stond vroeger de molen.

Het monument 'Opdat wij niet vergeten' aan de Kerklaan nabij de PKN kerk ter herinnering aan de oorlog van 1940-1945. Op het monument staan 7 slachtoffers/medebewoners van Nieuw-Buinen die in deze oorlog zijn omgekomen. Jaarlijks vindt er een herdenking plaats op 4 mei in en rond dit monument.



## 13 Molen

kaart

- De Molenlaan uit tot de t-splitsing met het Zuiderdiep daar rechts af en richting Buinerveen.
- Tot kruising door rijden en staat aan de rechterzijde van de weg het dorpshuis de viersprong

Molen aan de Molenlaan werd gebouwd in 1857 en was van het type wind-, pel- en korenmolen en werd in dat jaar ook in gebruik genomen. Rond 1931 verdwenen de wieken van deze molen en rond 1990 werd het restant van de molen afgebroken en werd er een woonhuis gebouwd op deze plaats.



## 14 Dorpshuis de Viersprong kaart

- Daarna weer omkeren en dezelfde weg vervolgen van Buinerveen naar Nieuw-Buinen.
- Dan na ongeveer 1 kilometer aan de linkerzijde van de weg naast school 75 staat het voormalig kerkgebouw Silo nummer 15.
- Zo weer de weg vervolgen van Zuiderdiep en dan aan de rechterzijde nabij nummer 32 stond voorheen de aardappelmeelfabriek Hollandia.

Dorpshuis de Viersprong aan de Hoofdstraat 1 te Buinerveen, voorheen café Kroeze en Middeljans.



## 15 Silo kerkgebouw

kaart

- Zo weer de weg vervolgen van Zuiderdiep en dan aan de rechterzijde.

Hervormde evangelisatiegebouw aan het Zuiderdiep 7 in Nieuw-Buinen, gebouwd in 1923 en bleef tot 1993 in gebruik. Later verkocht en doet nu dienst als werkplaats en opslagplaats. Nabij nummer 32 stond voorheen de aardappelmeelfabriek Hollandia.





## 16 Aardappelmeelfabriek Hollandia (voormalig)

kaart

- De weg vervolgen van het Zuiderdiep en na ongeveer 500 meter aan de linkerzijde van de weg huis nummer 243 staat het voormalige tolhuis.

De voormalige Aardappelmeelfabriek Hollandia aan het Zuiderdiep 32 werd gebouwd in 1900 en heeft in de loop der jaren vele verbouwing ondergaan, maar ook uitbreiding van de gebouwen.



Tot 1981 was de fabriek in bedrijf en werd na die tijd meer een opslagruimte voor aardappelmeelproducten. In de loop der jaren zijn de fabrieksgebouwen afgebroken en heeft bedrijf Avitec nu zijn thuisbasis in enkele nieuwe gebouwen op deze plaats.

## 17 Tolhuis

kaart

- Na deze stop weg vervolgen en Mondenweg oversteken en weg vervolgen Zuiderdiep
- Na ongeveer 2 kilometer aan de rechterzijde staande villa Flora huisnummer 140, voormalige directeurswoonhuis familie Thöne.

Voormalig tolhuis aan het Zuiderdiep 243 werd gebouwd rond 1890 en moest tol worden betaald. Voor het woonhuis stond een tolboom om de mensen en dieren de doorgang te ontnemen en eerst moest worden betaald voordat men de weg mocht worden vervolgd.

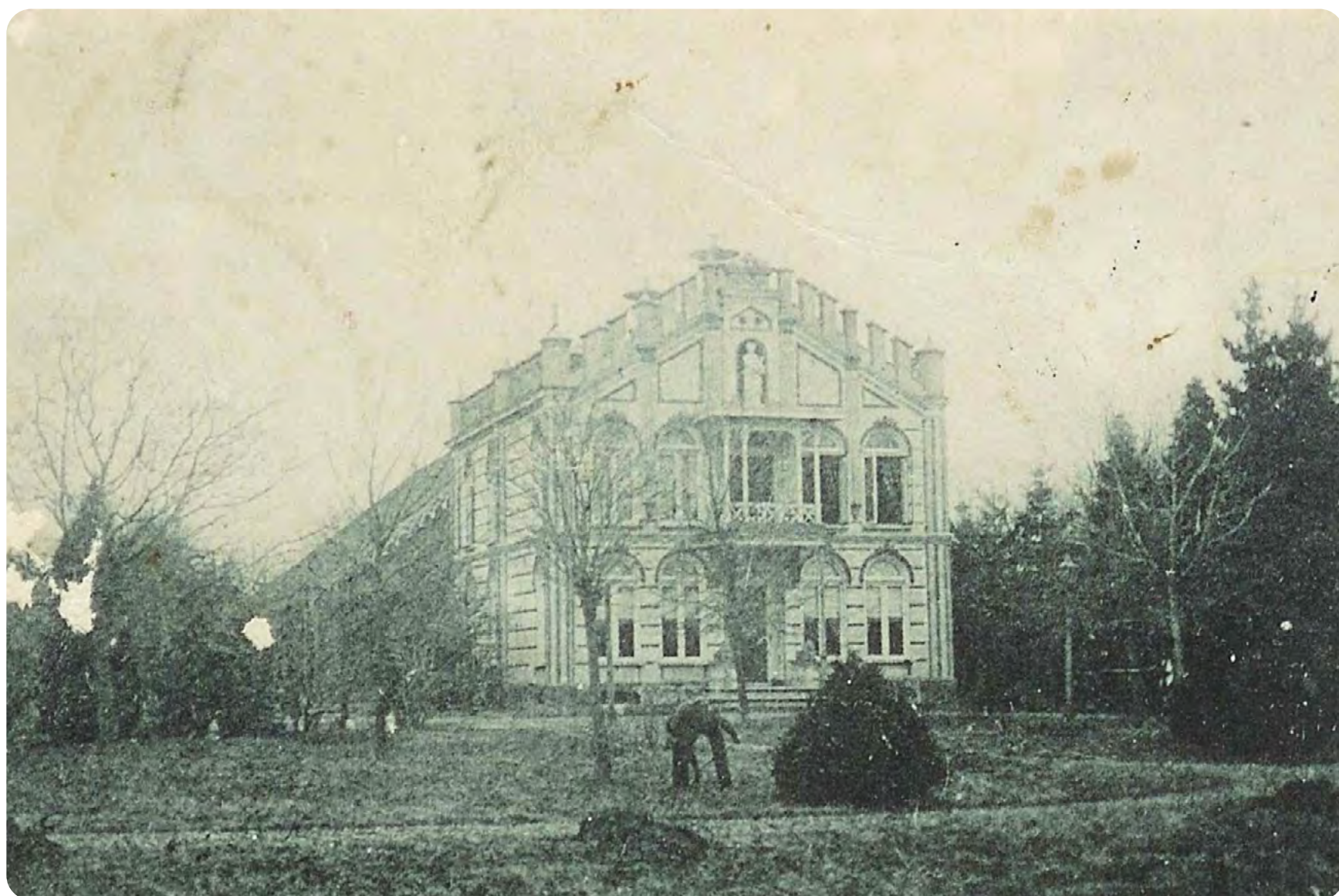


## 18 Villa Flora

kaart

- Het Zuiderdiep vervolgens geheel uit rijden en dan kom je bij sluis 1

Villa Flora aan het Zuiderdiep 140 in Nieuw-Buinen, monumentaal pand gebouwd in 1878/1879 in opdracht van de familie Thöne glasfabrikanten. In villa Flora is sinds 2007 een opvanghuis voor volwassenen en kinderen met psychiatrische of psychosociale problemen.



## 19 Sluis 1

kaart

- En aan de linkerzijde van de straat nu de ijsbaan en voorheen de glasfabriek van Thöne/Bakker.

Sluis 1 aan het Zuiderdiep in Nieuw-Buinen nabij huisnummer 595 werd aangelegd in 1878. Mede met dorpsbelangen Nieuw-Buinen werd deze sluis opnieuw uitgegraven in 2009/2010 als blijvend monument aan het kanaal.



## 20. De Glasblazer

kaart

- Een eindje verderop vind je het eindpunt van de route.

Het monument de Glasblazer als herinnering aan de glasindustrie van Nieuw-Buinen nabij Noorderdiep 542 en hoek Dwarsdiep. Het monument is ontworpen en gemaakt door Onno de Ruijter in 1974.





## Overnachten in Nieuw Buinen

Valthe heeft prachtige vakantie accommodaties beschikbaar voor liefhebbers van rust en ruimte. Een paar dagen er even helemaal tussenuit! Je verblijft midden in de natuur in een huis dat van alle gemakken voorzien is. Je kunt de accommodaties in Valthe rechtstreeks boeken via [www.valthe.nl/overnachten/](http://www.valthe.nl/overnachten/)



Teksten: Gemeente Borger-Odoorn

Coördinatie: Roel van der Veen

Topografie: BRT Achtergrondkaart © Kadaster/  
OpenStreetMap (CC BY 4.0).

Vormgeving: [Smartmobiletour.nl](http://Smartmobiletour.nl)